

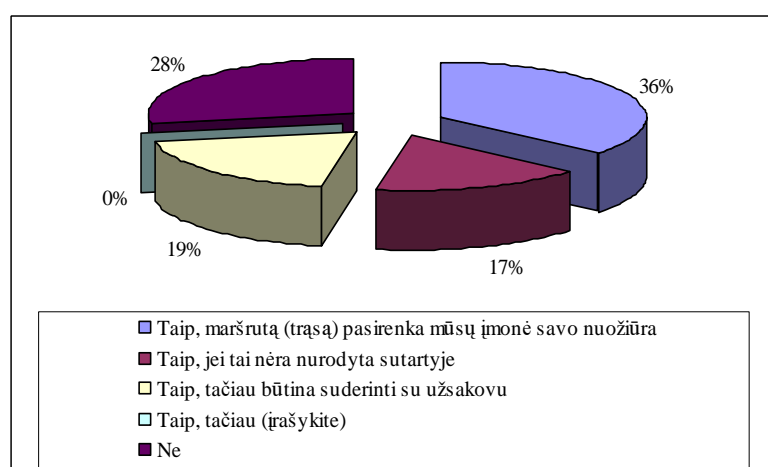
a) Rusijos transporto ir ekspedicinių kompanijų teikiamų paslaugų analizė ir perspektyvos (1-4 klausimai)

1 klausimas

Ar gavęs užsakymą Jūsų įmonės darbuotojas pats planuoja maršruto trasą?

1 lentelė. Atsakymo variantai

Atsakymo variantai	Įmonių skaičius
1. Taip, maršrutą (trasą) pasirenka mūsų įmonė savo nuožiūra	13
2. Taip, jei tai nėra nurodyta sutartyje	6
3. Taip, tačiau būtina suderinti su užsakovu	7
4. Taip, tačiau (įrašykite)	0
5. Ne	10



Iš viso apklausoje dalyvavo 36 transporto ir ekspedicinės kompanijos, iš kurių 24 – transporto įmonės, 12-ekspedicinės kompanijos. Pagal gautus apklausos rezultatus, matyti, kad 72 % apklaustų įmonių pačios planuoja maršruto trasas, iš kurių 36 % įmonių dirba pagal pastovias maršrutų schemas, t.y. jose jau numatytos tranzitinės valstybės, pasienio kontrolės punktai, persiforminimo vietos, terminalai, sandėliai ir kt.

26 % Rusijos transporto ir ekspedicines paslaugas teikiančių įmonių turi numatytas (t.y. kelis vieno maršruto variantus) maršruto schemas, tačiau šią jų veiklos sritį sąlyginai riboja krovinių siuntėjai, gavėjai arba tarpininkai, kadangi 19 % apklausoje dalyvavusių įmonių nurodo, kad maršruto schemas turi derinti su užsakovais. 28 % įmonių maršruto schemų nesudaro, t.y. tos įmonės dirba pagal užsakovų pateiktas schemas.

2 klausimas

Kokiais kriterijais vadovaujantis Jūsų įmonės darbuotojai pasirenka maršruto trasa? (Prašome kriterijus įvertinti pagal svarbą: 1 - labai svarbus, 8 - mažiausiai svarbus kriterijus)

2 lentelė. Atsakymo variantai

Atsakymo variantai
1. Įvertinami saugumo aspektai tose šalyse, per kurias driekiasi maršrutas
2. Įvertinama atskirų valstybių, per kurią driekiasi maršrutas tipografija
3. Atsižvelgiama į kelių būklę atskirose valstybėse
4. Įvertimos krovinio fizinio pristatymo galimybės iki nurodytos vietos (privažiavimas)
5. Įvertinami apribojimai (transporto priemonės aukščio pločio, įkrovumo)
6. Atsižvelgiama į dienas (sav., mėn.), kuriomis krovinių automobilių eismas ribojamas
7. Atsižvelgiama į bendrą kilometrų skaičių
8. Įvertinama nenaudinga (tuščia) rida

Kadangi iš apklausoje dalyvavusių transporto ir ekspedicinių kompanijų 28 % (10 įmonių) nurodė, kad maršruto neplanuoja, tai į šį anketos klausimą atsakė likusios 26 transporto paslaugas teikiančios įmonės.

3 lentelė. Kriterijai

<i>1-labai svarbus kriterijus</i>	<i>Įmonių skaičius</i>	<i>Orientacijos vidurkis</i>
1. Įvertinami saugumo aspektai	3	12,5 proc.
2. Įvertinama tipografija	-	0,0 proc.
3. Atsižvelgiama į kelių būklę	2	8,3 proc.
4. Įvertinamos pristatymo galimybės	6	25,0 proc.
5. Įvertinami apribojimai	4	16,7 proc.
6. Atsižvelgiama į eismo ribojimus	1	4,2 proc.
7. Atsižvelgiama į bendrą kilometrą	5	20,8 proc.
8. Įvertinama nenaudinga (tuščia) rida	3	12,5 proc.

Transporto ir ekspedicinių įmonių darbuotojai, pasirinkdami maršruto trasą, didžiausią dėmesį skiria pristatymo galimybėms. Šioje lentelėje matyti, kad net 25 % respondentų *“Krovinio pristatymo galimybę”* nurodo, kaip labai svarbų kriterijų.

4 lentelė. Kriterijai

<i>2-svarbus kriterijus</i>	<i>Įmonių skaičius</i>	<i>Orientacijos vidurkis</i>
1. Įvertinami saugumo aspektai	8	33,3 proc.
2. Įvertinama tipografija	-	0,0 proc.
3. Atsižvelgiama į kelių būklę	-	0,0 proc.
4. Įvertimos pristatymo galimybės	7	29,2 proc.
5. Įvertinami apribojimai	2	8,3 proc.
6. Atsižvelgiama į eismo ribojimus	2	8,3 proc.
7. Atsižvelgiama į bendrą kilometrą	1	4,2 proc.
8. Įvertinama nenaudinga (tuščia) rida	4	16,7 proc.

33,3 % respondentų, nurodo kaip svarbų kriterijų *“Saugumo aspektus”*, tai yra planuojant maršrutą įvertinama tranzitinių valstybių kriminogeninė padėtis, ekonominis šalies stabilumas ir pan.

5 lentelė. Kriterijai

<i>3-mažiau svarbus kriterijus</i>	<i>Įmonių skaičius</i>	<i>Orientacijos vidurkis</i>
1. Įvertinami saugumo aspektai	4	16,7 proc.
2. Įvertinama tipografija	2	8,3 proc.
3. Atsižvelgiama į kelių būklę	3	12,5 proc.
4. Įvertimos pristatymo galimybės	3	12,5 proc.
5. Įvertinami apribojimai	3	12,5 proc.
6. Atsižvelgiama į eismo ribojimus	5	20,8 proc.
7. Atsižvelgiama į bendrą kilometrą	3	12,5 proc.
8. Įvertinama nenaudinga (tuščia) rida	1	4,2 proc.

20,8 % apklausoje dalyvavusių Rusijos transporto ir ekspedicinių kompanijų, kaip mažiau svarbų kriterijų nurodo *“Eismo apribojimus”*, kadangi planuojant ir sudarant maršruto schemas, būtina atsižvelgti, kurioje valstybėje yra švenčių dienos (tuomet per tos valstybės teritoriją sunkiojo transporto (krovinių automobilių) eismas tomis dienomis yra ribojamas), remontuojamos greitkelių atkarpos, apvažiavimai, taip pat numatoma, kuriose valstybėse vasarą, dienos metu/savaitgaliais kroviniams automobiliams važiuoti griežtai draudžiama ir pan.

6 lentelė. **Kriterijai**

<i>4-vidutiniškai vertinamas kriterijus</i>	<i>Įmonių skaičius</i>	<i>Orientacijos vidurkis</i>
1. Įvertinami saugumo aspektai	4	16,7 proc.
2. Įvertinama tipografija	3	12,5 proc.
3. Atsižvelgiama į kelių būklę	5	20,8 proc.
4. Įvertimos pristatymo galimybės	4	16,7 proc.
5. Įvertinami apribojimai	2	8,3 proc.
6. Atsižvelgiama į eismo ribojimus	3	12,5 proc.
7. Atsižvelgiama į bendrą kilometrą	1	4,2 proc.
8. Įvertinama nenaudinga (tuščia) rida	2	8,3 proc.

Vidutiniškai vertinamas kriterijus yra **“Kelių būklė”**, kadangi pateikiant užsakovui sudaryto maršruto schemą, būtina nurodyti tranzitinių valstybių kelių būklę, kadangi tai yra susiję su krovinių saugumu (esant “netvarkingam” kelio ruožui yra didesnė tikimybė, kad krovinytys bus apgadinamos).

7 lentelė. **Kriterijai**

<i>5-neturiu nuomonės apie šį kriterijų</i>	<i>Įmonių skaičius</i>	<i>Orientacijos vidurkis</i>
1. Įvertinami saugumo aspektai	1	4,2 proc.
2. Įvertinama tipografija	9	37,5 proc.
3. Atsižvelgiama į kelių būklę	8	33,3 proc.
4. Įvertimos pristatymo galimybės	2	8,3 proc.
5. Įvertinami apribojimai	-	0,0 proc.
6. Atsižvelgiama į eismo ribojimus	1	4,2 proc.
7. Atsižvelgiama į bendrą kilometrą	1	4,2 proc.
8. Įvertinama nenaudinga (tuščia) rida	2	8,3 proc.

5-ajam kriterijui net 37,5 % respondentai priskyrė **“Tipografijos įvertinimą”**, motyvuodami tuo, kad planuojant maršrutą, jei jis eina per kalnus ir nėra kitos alternatyvos, nieko nepakeisi.

8 lentelė. **Kriterijai**

<i>6-pasirenkant maršrutą ignoruoju šį kriterijų</i>	<i>Įmonių skaičius</i>	<i>Orientacijos vidurkis</i>
1. Įvertinami saugumo aspektai	3	12,5 proc.
2. Įvertinama tipografija	1	4,2 proc.
3. Atsižvelgiama į kelių būklę	3	12,5 proc.
4. Įvertimos pristatymo galimybės	1	4,2 proc.
5. Įvertinami apribojimai	7	29,5 proc.
6. Atsižvelgiama į eismo ribojimus	3	12,5 proc.
7. Atsižvelgiama į bendrą kilometrą	2	8,3 proc.
8. Įvertinama nenaudinga (tuščia) rida	4	16,7 proc.

Respondentai atsakymo variantui **“Apribojimai”** priskyrė šį kriterijų, motyvuodami, kad planuojant maršrutą ir žinant tranzitinių šalių keliamus reikalavimus, galima išvengti nesusipratimų parametrų skirtumų.

9 lentelė. **Kriterijai**

<i>7-nesvarbus kriterijus</i>	<i>Įmonių skaičius</i>	<i>Orientacijos vidurkis</i>
1. Įvertinami saugumo aspektai	-	0,0 proc.
2. Įvertinama tipografija	3	12,5 proc.
3. Atsižvelgiama į kelių būklę	2	8,3 proc.
4. Įvertimos pristatymo galimybės	1	4,2 proc.
5. Įvertinami apribojimai	3	12,5 proc.
6. Atsižvelgiama į eismo ribojimus	6	25,0 proc.
7. Atsižvelgiama į bendrą kilometrą	7	29,2 proc.
8. Įvertinama nenaudinga (tuščia) rida	2	8,3 proc.

29,2 % respondentų, **“Bendrą kilometrą”** nurodė, kaip nesvarbų kriterijų, renkantis maršruto trasą.

10 lentelė. **Kriterijai**

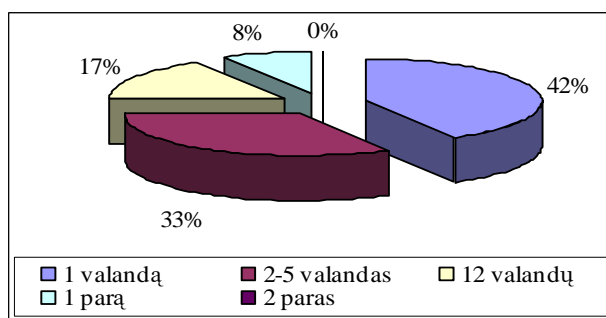
8- visai nesvarbus kriterijus	Įmonių skaičius	Orientacijos vidurkis
1. Įvertinami saugumo aspektai	-	0,0 proc.
2. Įvertinama tipografija	5	20,8 proc.
3. Atsižvelgiama į kelių būklę	1	4,2 proc.
4. Įvertimos pristatymo galimybės	-	0,0 proc.
5. Įvertinami apribojimai	3	12,5 proc.
6. Atsižvelgiama į eismo ribojimus	4	16,7 proc.
7. Atsižvelgiama į bendrą kilometrą	4	16,7 proc.
8. Įvertinama nenaudinga (tuščia) rida	7	29,2 proc.

29,2 % respondentų 8-ajam kriterijui priskyrė **“Nenaudingą ridą”**, motyvuodami tuo, kad esant krovinių ar transporto priemonių stygiui arba tiesiog norint išvengti didesnių transporto priemonių prastovų, nenaudinga rida nėra tas kriterijus, kuris turės įtakos vieno ar kito maršruto pasirinkimui.

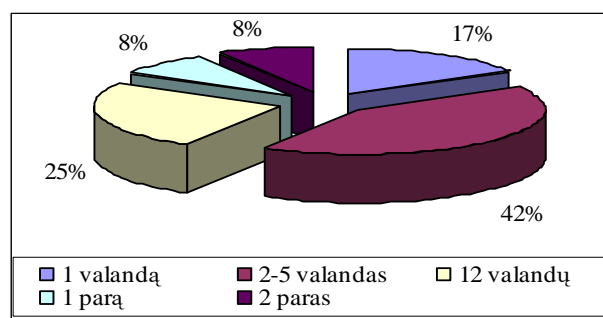
3 klausimas (ekspeditoriams)

Kiek laiko užtrunka turimai transporto priemonei “laisvo” krovinio suradimas?

a) **Rusijoje**



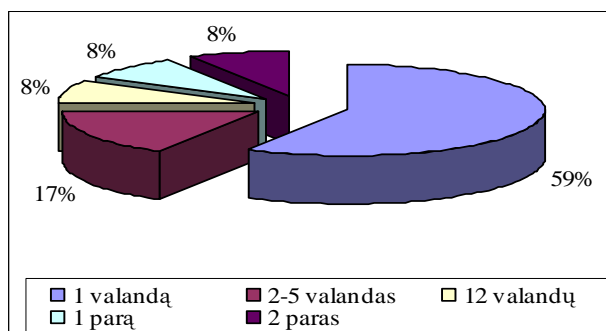
b) **Lietuvoje**



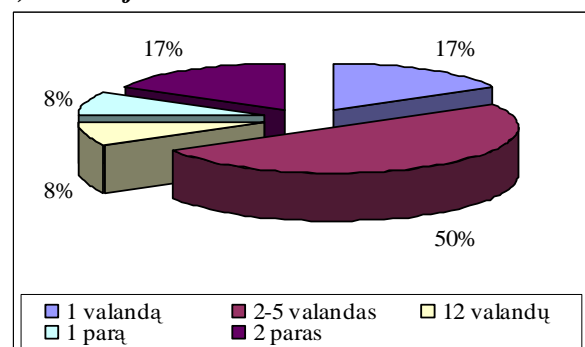
4 klausimas (ekspeditoriams)

Per kiek laiko yra surandama “laisva” transporto priemonė krovinio siuntėjui?

a) **Rusijoje**



b) **Lietuvoje**



Apie 42% iš viso apklausoje dalyvavusių Rusijos transporto ir ekspedicinių kompanijų, transporto priemonei, kuri yra Rusijos teritorijoje, **krovinio suradimui** vidutiniškai sugaišta apie 1 valandą, ir **59 %** respondentų nurodo, kad apie 1 valandą užtrunka tuomet, kai ieškoma **“laisva” transporto priemonė** turimam kroviniui išvežti iš Rusijos teritorijos, **33 %** respondentų **krovinio suradimas** užtrunka nuo 2 iki 5 valandų, kai tuo tarpu per 2-5 valandas tik **17 %** iš viso apklausoje dalyvavusių Rusijos transporto ir ekspedicinių kompanijų gali patenkinti kliento poreikius, pasiūlydami **laisvą transporto priemonę**, ir tik **8 %** respondentų **krovinio suradimas** užsitęsia iki vienos paros, kai tuo tarpu **laisvos transporto priemonės** paieška gali užsitęsti nuo 1 iki 2 parų, kaip

nurodė **16 %** apklausoje dalyvavusių respondentų (8 % nurodė, kad transporto priemonės paieška užtrunka apie 1 parą ir 8 % - 2 paras).

Esama situacija rodo, kad transporto ir ekspedicinės kompanijos tarpusavyje glaudžiai bendradarbiauja, operatyviai reaguoja į kliento užsakymo atlikimą, kai tai yra susiję su krovinių paieška, tačiau kitokia situacija yra kada ieškoma “laisva” transporto priemonė. Laisvos transporto priemonės paieška užtrunka ilgiau, kadangi Rusijos transporto įmonių parkas yra pasenęs, todėl sudėtingiau rasti transporto priemones, kurios atitinka Europos Sąjungos keliamus reikalavimus (t.y. transporto priemonės turi atitikti Euro (I, II, III ir IV) standartus).

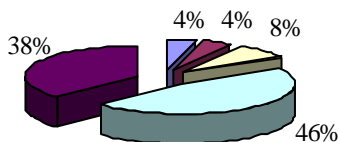
Situacija keičiasi, kuomet turima transporto priemonė randasi Lietuvos teritorijoje, tokiu atveju **17 %** respondentų nurodo, kad **krovinių** ir **laisvos transporto priemonės** paieška užtrunka apie 1 valandą, **42 %** nurodo, kad **krovinius** surandamas per 2-5 valandas, **50 %** respondentų nurodo, kad **laisvą transporto priemonę**, esančią Lietuvos teritorijoje galima rasti 2-5 valandų laikotarpyje, ir apie **16 %** apklausoje dalyvavusių respondentų nurodo, kad **krovinių paieška** laisvai transporto priemonei, esančiai Lietuvoje gali užtrukti nuo 1 iki 2 parų, o **25 %** apklausoje dalyvavusių Rusijos transporto paslaugas teikiančių kompanijų, susiduria su **laisvų transporto priemonių** paieškos (užtrunkančios nuo 1 iki 2 parų) problema.

Apklausoje rezultatai parodė, kad Rusijos transporto kompanijų aktyviai bendradarbiauja su Lietuvos transporto paslaugas teikiančiomis įmonėmis. Tačiau respondentai išryškino problemą - *transporto priemonių trūkumą Lietuvoje*, tačiau tai galima paaiškinti tuo, kad Lietuvos transporto įmonės yra pasiskirsčiusios veiklos sferas, tai yra vienos važiuoja daugiau į “Vakarų”, kitos – į “Rytus”.

Be to, ne visos transporto kompanijos noriai bendradarbiauja su Rusijos kompanijomis, nes pasitaiko atvejų, kuomet nesumokama už atliktas paslaugas, ne laiku atsiskaitoma, Rusijos teritorijoje atliekami nesankcionuoti transporto priemonės ar krovinių patikrinimai, dirbtinai užlaikoma transporto priemonė bei nesumokamos prastovos, atsirado “vienadienių” transporto ar ekspedicinių įmonių, kurios prisiima užsakymus, o kai reikia atsiskaityti – dingsta, ir pan.

3 klausimas (transporto kompanijoms)

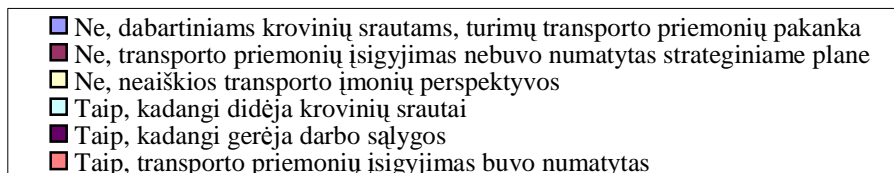
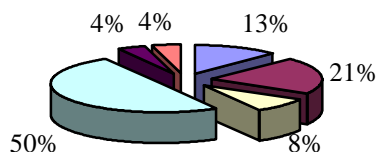
Jūsų įmonės transporto priemonių parką sudaro?



Apklausa parodė, kad Rusijos transporto kompanijų transporto priemonių parkas yra ganėtinai didelis, nes daugiau, kaip 84 % visų apklausoje dalyvavusių Rusijos transporto įmonių (iš viso 24 įmonės) turimas parkas susideda daugiau kaip iš 21 transporto priemonės. Transporto priemonių parko dydis yra svarbus konkuruojant su kitomis transporto įmonėmis (vietinėje ir tarptautinėje rinkoje) tačiau, kaip rodo statistika, mažiau nei pusę Rusijos transporto įmonių turimų transporto priemonių atitinka ES keliamus reikalavimus.

4 klausimas (transporto kompanijoms)

Ar numatote(1-2 metų laikotarpyje) didinti turimą transporto priemonių parką?



4 klausimas padeda išsiaiškinti Rusijos transporto įmonių veiklos perspektyvas. Duotame grafike matyti, kad 42 % apklaustų respondentų nežada didinti turimo transporto priemonių parko, dėl vienos ar kitos priežasties, kaip pavyzdžiui, turimų transporto priemonių pakanka esamiems krovininių srautams aptarnauti arba, neaiškios transporto įmonių perspektyvos.

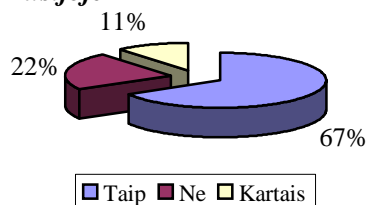
58 % respondentų vis tik artimiausiu metu žada didinti turimą transporto priemonių parką, siekiant išlaikyti savo pozicijas rinkoje.

b) Bendradarbiavimo galimybės (5-8 klausimai)

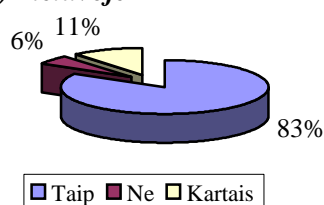
5 klausimas

Ar siekiant patenkinti kliento poreikius, kreipiatės į kitas ekspedicines kompanijas?

a) Rusijoje



b) Lietuvoje



Rusijos transporto ir ekspedicinės kompanijos, iš viso 67 % (iš jų 12 % ekspedicinių kompanijų) apklausoje dalyvavusių įmonių, siekdamos patenkinti kliento poreikius, bendradarbiauja su kitomis Rusijos ekspedicinėmis kompanijomis. Kuomet transporto paslaugų (t.y. tam tikro tipo transporto priemonės ar krovinio) ieškoma Lietuvoje ar Baltijos valstybių regione, didesnė dalis respondentų nurodė, kad siekiant patenkinti kliento poreikius arba juos išlaikyti, kreipiasi į Lietuvos transporto ir ekspedicines įmones.

6 klausimas

11 lentelė. Jūsų paslaugų pagrindiniai užsakovai yra:

Atsakymo variantai	Dažnis	Procentais
1. Lietuvos ekspedicinės kompanijos	12	7,9 proc.
2. Lietuvoje veikiančios užsienio ekspedicinės kompanijos	7	4,6 proc.
3. Rytų Europos ekspedicinės kompanijos	36	23,8 proc.
4. Vakarų Europos (ir ES šalių) ekspedicinės kompanijos	11	7,3 proc.
5. Lietuvos pramonės įmonės	4	2,6 proc.
6. Vakarų Europos ir Europos Sąjungos įmonės	5	3,3 proc.
7. Rytų Europos įmonės	30	19,9 proc.
8. Lietuvos transporto įmonės	12	7,9 proc.
9. Europos Sąjungos ir Vakarų Europos transporto įmonės	8	5,3 proc.
10. Rytų Europos transporto įmonės	26	17,2 proc.

Įmonės pasirinko daugiau nei vieną atsakymo variantą, todėl atsakymų dažnių suma neturi sutapti su įmonių, atsakiusių į šį klausimą skaičiumi.

7 klausimas

Kokiu pagrindu Jūs dirbate su:

12 lentelė. **Atsakymo variantai**

	<i>Lietuvos transporto kompanijomis</i>		<i>Vakarų Europos transporto kompanijomis</i>		<i>Rytų Europos transporto kompanijomis</i>	
	Dažnis	Orien. vidurkis	Dažnis	Orien. vidurkis	Dažnis	Orien. vidurkis
Ilgalaikių sutarčių pagrindu	22	61 proc.	30	83 proc.	26	72 proc.
Trumpalaikių sutarčių pagrindu	8	22 proc.	3	11 proc.	6	17 proc.
Sezoninių sutarčių pagrindu (pvz.2-3 mėn.)	6	17 proc.	2	6 proc.	4	11 proc.

Apklauskos rezultatai parodė, kad Rusijos transporto ir ekspedicinės kompanijos bendradarbiauja su kitomis (tiek Rusijos, tiek užsienio valstybių, tame tarpe ir Lietuvos) transporto paslaugas teikiančiomis įmonėmis, pagrinde ilgalaikių sutarčių pagrindu.

8 klausimas

Kokiu pagrindu Jūs dirbate su:

13 lentelė. **Atsakymo variantai**

	<i>Lietuvos pramonės įmonėmis</i>		<i>Vakarų Europos pramonės įmonėmis</i>		<i>Rytų Europos pramonės įmonėmis</i>	
	Dažnis	Orien. vidurkis	Dažnis	Orien. vidurkis	Dažnis	Orien. vidurkis
Ilgalaikių sutarčių pagrindu	15	42 proc.	16	44 proc.	26	47 proc.
Trumpalaikių sutarčių pagrindu	12	33 proc.	9	25 proc.	6	31 proc.
Sezoninių sutarčių pagrindu (pvz.2-3 mėn.)	9	25 proc.	11	31 proc.	4	22 proc.

Su pramonės ar kitų veiklos sričių įmonėmis Rusijos transporto kompanijos paprastai bendradarbiauja ilgalaikių sutarčių pagrindu, trumpalaikės ir sezoninės sutartys procentaliai pasiskirsčiusios vienodai.

c) Klientų poreikio patenkinimo kriterijai (9 klausimas)

9 klausimas

Kas Jūsų kompaniją skatina rinktis Lietuvos transporto įmonių teikiamas paslaugas? (Ivertinkite pagal svarbą: 1 – labai svarbus kriterijus, o 8 - mažiausiai svarbus kriterijus).

14 lentelė. **Kriterijai**

<i>I-labai svarbus kriterijus</i>	<i>Įmonių skaičius</i>	<i>Orientacijos vidurkis</i>
1. Kompaniją tenkinantys krovinio pristatymo terminai	4	11,1 proc.
2. Krovinio saugumas	3	8,3 proc.
3. Savalaikis informacijos pateikimas	5	11,1 proc.
4. Siūlomų paslaugų kaina	12	33,3 proc.
5. Rekomendacijos/atsiliepimai	5	13,9 proc.
6. Teikiamos papildomos paslaugos	-	0,0 proc.
7. Darbuotojų kvalifikacija	6	16,7 proc.
8. Nepriekaištingas paslaugos atlikimas	2	5,6 proc.

Rusijos transporto ir ekspedicinės įmonės, dalyvavusios apklausoje, svarbiausiu kriterijumi renkantys Lietuvos transporto įmonių teikiamas paslaugas nurodė “*Siūlomų paslaugų kaina*” (33,3 % respondentų).

15 lentelė. **Kriterijai**

2-svarbus kriterijus	Įmonių skaičius	Orientacijos vidurkis
1. Kompaniją tenkinantys krovinio pristatymo terminai	12	33,3 proc.
2. Krovinio saugumas	6	16,7 proc.
3. Savalaikis informacijos pateikimas	4	11,1 proc.
4. Siūlomų paslaugų kaina	5	13,9 proc.
5. Rekomendacijos/atsiliepimai	1	2,8 proc.
6. Teikiamos papildomos paslaugos	1	2,8 proc.
7. Darbuotojų kvalifikacija	3	8,3 proc.
8. Nepriekaištingas paslaugos atlikimas	4	11,1 proc.

33,3 % respondentų, kaip svarbų kriterijų renkantis transporto įmonę nurodo **“Krovinio pristatymo terminus”**.

16 lentelė. **Kriterijai**

3-mažiau svarbus kriterijus	Įmonių skaičius	Orientacijos vidurkis
1. Kompaniją tenkinantys krovinio pristatymo terminai	10	27,8 proc.
2. Krovinio saugumas	12	33,3 proc.
3. Savalaikis informacijos pateikimas	6	16,7 proc.
4. Siūlomų paslaugų kaina	1	2,8 proc.
5. Rekomendacijos/atsiliepimai	3	8,3 proc.
6. Teikiamos papildomos paslaugos	1	2,8 proc.
7. Darbuotojų kvalifikacija	2	5,6 proc.
8. Nepriekaištingas paslaugos atlikimas	1	2,8 proc.

33,3 % apklausoje dalyvavusių Rusijos transporto ir ekspedicinių kompanijų, kaip mažiau svarbų, tačiau svarbų kriterijų nurodo **“Krovinio saugumas”**, kadangi mažai kompanijų renkami nepatikimas ar į “juoda” sąrašą įtrauktas įmonės.

17 lentelė. **Kriterijai**

4-vidutiniškai vertinamas kriterijus	Įmonių skaičius	Orientacijos vidurkis
1. Kompaniją tenkinantys krovinio pristatymo terminai	6	16,7 proc.
2. Krovinio saugumas	8	22,2 proc.
3. Savalaikis informacijos pateikimas	11	30,6 proc.
4. Siūlomų paslaugų kaina	7	19,4 proc.
5. Rekomendacijos/atsiliepimai	1	2,8 proc.
6. Teikiamos papildomos paslaugos	1	2,8 proc.
7. Darbuotojų kvalifikacija	1	2,8 proc.
8. Nepriekaištingas paslaugos atlikimas	1	2,8 proc.

Vidutiniškai daugumos respondentų (30,6 %) vertinamas kriterijus yra **“Savalaikis informacijos pateikimas”**, kadangi užsakovas dažnai nori žinoti kur yra jo kroviny, kokia krovinio būklė, kada transporto priemonė atvažiuos į pasikrovimo/išsikrovimo vietą, kada bus atliekamas performinimas ir pan.

18 lentelė. **Kriterijai**

5-neturiu nuomonės apie šį kriterijų	Įmonių skaičius	Orientacijos vidurkis
1. Kompaniją tenkinantys krovinio pristatymo terminai	4	11,1 proc.
2. Krovinio saugumas	4	11,1 proc.
3. Savalaikis informacijos pateikimas	3	8,3 proc.
4. Siūlomų paslaugų kaina	8	22,2 proc.
5. Rekomendacijos/atsiliepimai	10	27,8 proc.
6. Teikiamos papildomos paslaugos	2	5,6 proc.
7. Darbuotojų kvalifikacija	3	8,3 proc.
8. Nepriekaištingas paslaugos atlikimas	2	5,6 proc.

5-ajam kriterijui renkantis Lietuvos transporto paslaugas teikiančias įmones bendradarbiavimui, procentinė dauguma (27,8 %) Rusijos transporto kompanijų priskyrė **“Rekomendacijos/atsiliepimai”**.

19 lentelė. **Kriterijai**

<i>6-pasirenkant maršrutą ignoruojų šį kriterijų</i>	<i>Įmonių skaičius</i>	<i>Orientacijos vidurkis</i>
1. Kompaniją tenkinantys krovinių pristatymo terminai	-	0,0 proc.
2. Krovinių saugumas	-	0,0 proc.
3. Savalaikis informacijos pateikimas	5	13,9 proc.
4. Siūlomų paslaugų kaina	1	2,8 proc.
5. Rekomendacijos/atsiliepimai	4	11,1 proc.
6. Teikiamos papildomos paslaugos	10	27,8 proc.
7. Darbuotojų kvalifikacija	12	33,3 proc.
8. Nepriekaištingas paslaugos atlikimas	4	11,1 proc.

Respondentai, **“Darbuotojų kvalifikacija”** priskyrė šį kriterijų, motyvuodami tuo, kad renkantis transporto įmonę galima susidurti su įvairios kvalifikacijos darbuotojais, tačiau iškilus problemoms, jas ims spręsti labiausiai patyrę, todėl didelio dėmesio šiam kriterijui respondentai nesuteikia.

20 lentelė. **Kriterijai**

<i>7-nesvarbus kriterijus</i>	<i>Įmonių skaičius</i>	<i>Orientacijos vidurkis</i>
1. Kompaniją tenkinantys krovinių pristatymo terminai	-	0,0 proc.
2. Krovinių saugumas	2	5,6 proc.
3. Savalaikis informacijos pateikimas	2	5,6 proc.
4. Siūlomų paslaugų kaina	2	5,6 proc.
5. Rekomendacijos/atsiliepimai	5	13,9 proc.
6. Teikiamos papildomos paslaugos	12	33,3 proc.
7. Darbuotojų kvalifikacija	4	11,1 proc.
8. Nepriekaištingas paslaugos atlikimas	9	25 proc.

33,3 % respondentų, **“Teikiamas papildomas paslaugas”** pasirenkant transporto ar ekspedicinę kompaniją vertina, kaip nesvarbų kriterijų.

21 lentelė. **Kriterijai**

<i>8-visai nesvarbus kriterijus</i>	<i>Įmonių skaičius</i>	<i>Orientacijos vidurkis</i>
1. Kompaniją tenkinantys krovinių pristatymo terminai	-	0,0 proc.
2. Krovinių saugumas	1	2,8 proc.
3. Savalaikis informacijos pateikimas	1	2,8 proc.
4. Siūlomų paslaugų kaina	-	0,0 proc.
5. Rekomendacijos/atsiliepimai	7	19,4 proc.
6. Teikiamos papildomos paslaugos	9	25,0 proc.
7. Darbuotojų kvalifikacija	5	13,9 proc.
8. Nepriekaištingas paslaugos atlikimas	13	36,1 proc.

36,1 % respondentų 8-ajam kriterijui priskyrė **“Nepriekaištingą paslaugos atlikimą”**.

d) Krovinių srautai, krovinių srautų pasiskirstymą lemiantys veiksniai (10-14 klausimai)

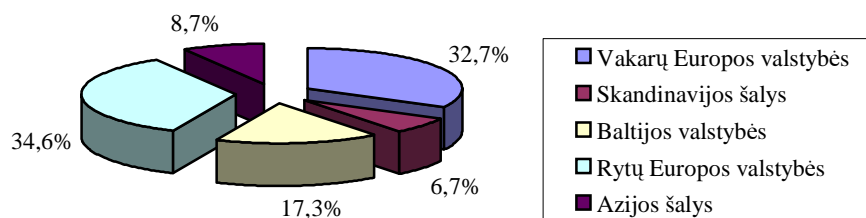
10 klausimas

Kokios valstybės dominuoja Jūsų įmonės maršrutuose?

22 lentelė. **Atsakymo variantai**

Atsakymų variantai	Dažnis	Procentais
1. Vakarų Europos valstybės	34	32,7 proc.
2. Skandinavijos šalys	7	6,7 proc.
3. Baltijos valstybės	18	17,3 proc.
4. Rytų Europos valstybės	36	34,6 proc.
5. Azijos šalys	9	8,7 proc.

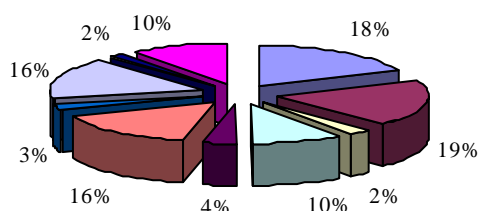
Įmonės pasirinko daugiau nei vieną atsakymo variantą, todėl atsakymų dažnių suma neturi sutapti su įmonių, atsakiusių į šį klausimą skaičiumi.



Rusijos transporto įmonių maršrutuose, pagal procentinį pasiskirstymą, vis tik dominuoja Rytų ir Vakarų Europos valstybės, kurios atitinkamai tarp respondentų pasiskirsto **34,6 %** ir **32,7 %**. Nedidelė procentinė dalis įmonių nurodė, kad jų maršrutuose dominuoja Skandinavijos (**6,7 %**) bei Azijos (**8,7 %**) valstybės. Kad aktyviai bendradarbiaujama su Baltijos valstybės ir kad pagrindiniai maršrutai driekiasi per jų teritorijas, nurodė virš **17 %** Rusijos transporto ir ekspedicinių įmonių.

11 klausimas

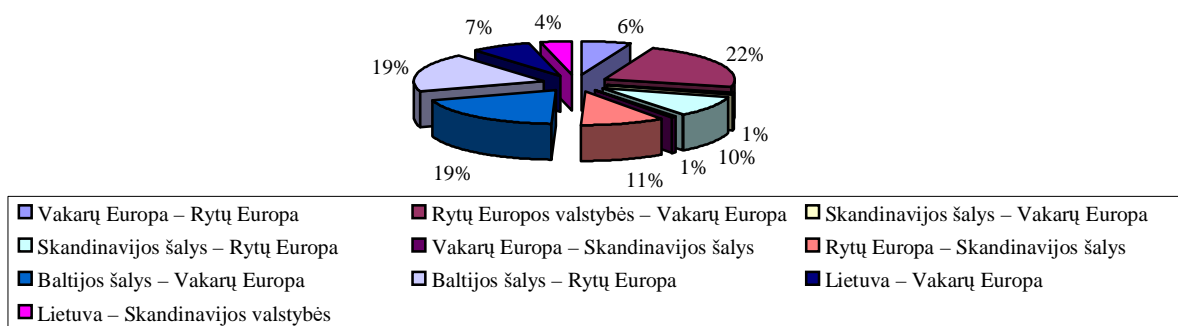
a) Jei Jūsų įmonės teikiamomis paslaugomis naudojasi Lietuvos kompanijos, kokios vyrauja krovinių srautų kryptys?



■ Vakarų Europa – Rytų Europa	■ Rytų Europos valstybės – Vakarų Europa
■ Skandinavijos šalys – Vakarų Europa	■ Skandinavijos šalys – Rytų Europa
■ Vakarų Europa – Skandinavijos šalys	■ Rytų Europa – Skandinavijos šalys
■ Baltijos šalys – Vakarų Europa	■ Baltijos šalys – Rytų Europa
■ Lietuva – Vakarų Europa	■ Lietuva – Skandinavijos valstybės

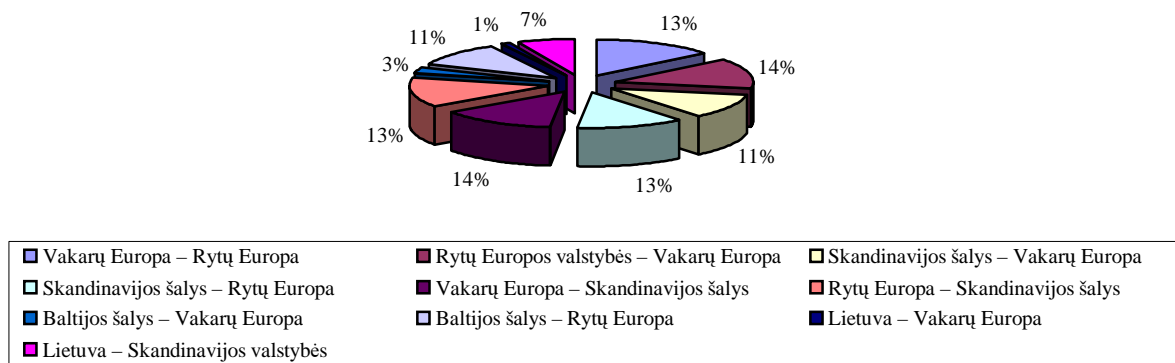
Apklausoje dalyvavusios Rusijos transporto įmonės nurodė, kad jei jų teikiamomis paslaugomis naudojasi Lietuvos transporto įmonės, tai pagrindė vyrauja kelios krovinių srautų kryptys: Rytų Europa-Vakarų Europa (18 %) ir atvirkščiai (19 %) bei Rytų Europa-Skandinavijos (16 %) šalys bei Baltijos valstybės – Rytų Europa (16%).

b) Jei Jūsų įmonės teikiamomis paslaugomis naudojasi Vakarų Europos kompanijos, kokios vyrauja krovinių srautų kryptys?



Rusijos transporto įmonės nurodė šias krovinių srautų kryptis, jei jų teikiamomis paslaugomis naudojasi Vakarų Europos kompanijos: Rytų Europa-Vakarų Europa (22 %) ir atvirkščiai (19 %) bei Rytų Europa-Skandinavijos (11 %) šalys bei Baltijos valstybės – Rytų Europa (19 %).

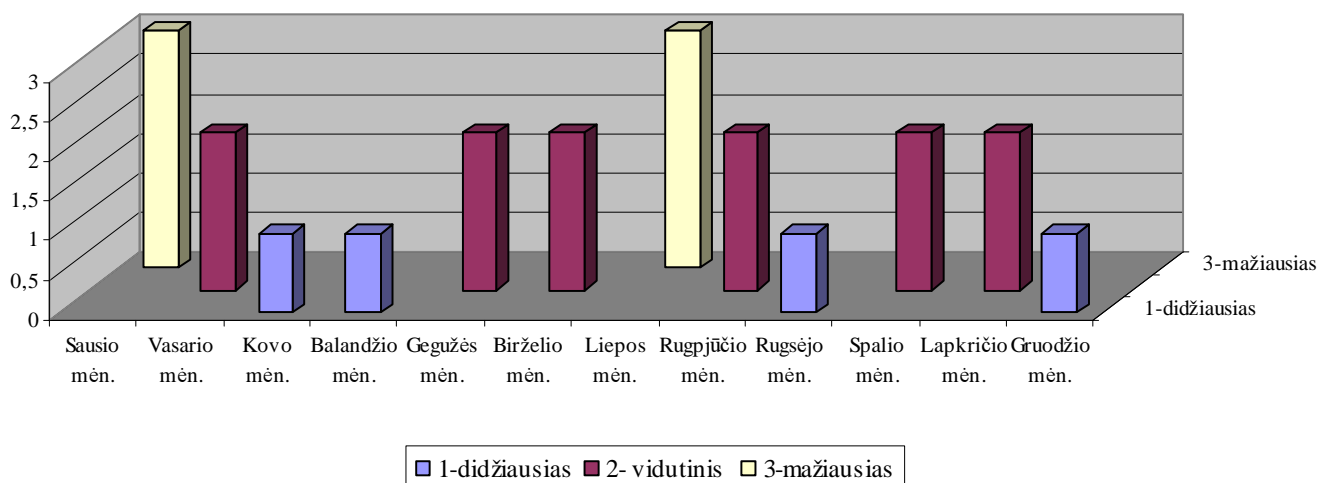
c) Jei Jūsų įmonės teikiamomis paslaugomis naudojasi Rytų Europos kompanijos, kokios vyrauja krovinių srautų kryptys?



Rusijos transporto įmonės nurodė šias krovinių srautų kryptis, jei jų teikiamomis paslaugomis naudojasi Rytų Europos kompanijos: Rytų Europa-Vakarų Europa (13%) ir atvirkščiai (14 %) bei Rytų Europa-Skandinavijos (13 %) šalys bei Vakarų Europos-Skandinavijos šalys (14 %).

12 klausimas

Kokiais mėnesiais didėja krovinių srautai?



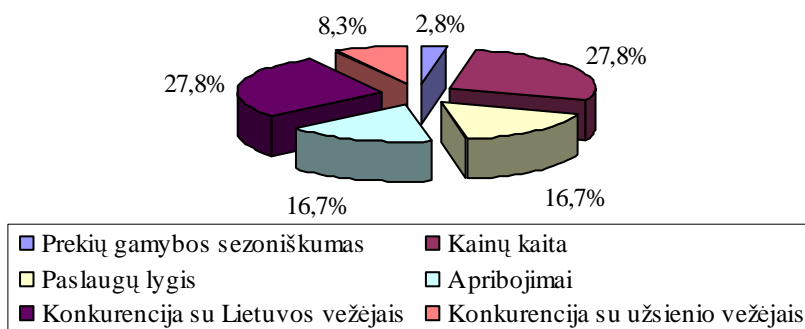
Kadangi respondentai nepanoro nurodyti tikslaus krovinių srauto pasiskirstymo pagal mėnesius, buvo pasirinktas sąlyginis žymėjimas, kuris sąlyginai įvertina krovinių srautų kitimo tendencijas pagal mėnesius. Atlikus tyrimą, buvo pastebėtas tam tikrą krovinių srautų pasiskirstymas (sezoniškumas).

Buvo nustatyti trys krovinių srautų sezonai: metų pradžioje (ypatingai sausio mėnesį) pastebimas stiprus krovinių srautų sumažėjimas, tačiau vasario mėnesį krovinių srautai pamažu pradeda didėti ir kovo mėnesio pabaigoje bei balandžio mėnesio pradžioje, kaip nurodė apklausoje dalyvavusios Rusijos transporto kompanijos, krovinių srautai išauga. Vėliau krovinių srautas mažėja ir mažėjimo riba pasiekama liepos mėnesį, tačiau rugpjūčio pradžioje krovinių srautai vėl ima didėti ir tai tęsiasi iki rugsėjo pabaigos, spalio mėnesį vėl krovinių srautai mažėja iki lapkričio mėnesio pradžios. Nuo lapkričio vidurio, krovinių srautai ima smarkiai didėti.

13 klausimas

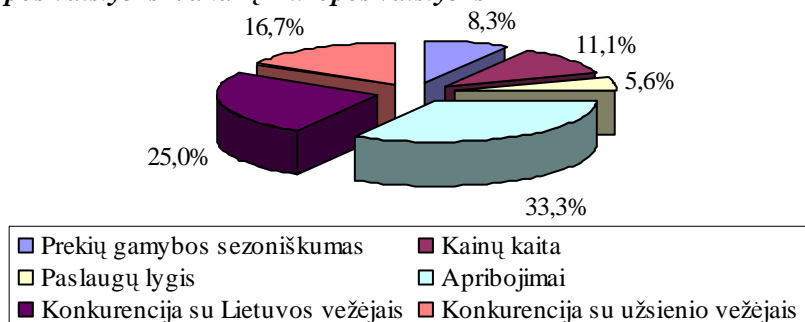
Kas Jūsų manymu turi įtakos netolygiam krovinių srautų pasiskirstymui?

a) Lietuvoje



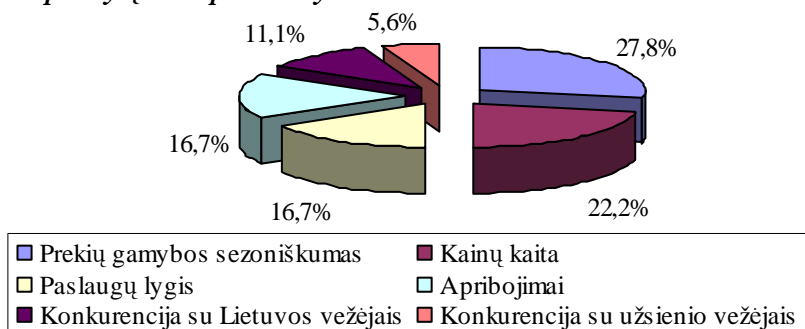
Apklausoje dalyvavusių Rusijos transporto ir ekspedicinių kompanijų atstovų nuomonės šiuo klausimu išsiskyrė, tačiau dominavo 2 pagrindinės nuomonės, t.y., kad krovinių srautų svyravimams įtakos turi arši konkurencija tarp pačių vežėjų bei kainų kaita, esant padidėjusiai paslaugos paklausai.

b) kryptimi: Rytų Europos valstybės-Vakarų Europos valstybės



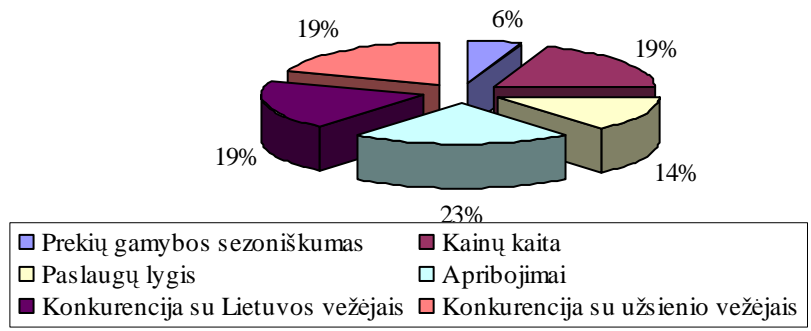
Krovinių srautų netolygumui kryptimi RE-VE buvo įvardinti du pagrindiniai faktoriai, tai: konkurencija su Lietuvos vežėjais (ši faktorių nurodė 25 % respondentų) ir egzistuojantys apribojimai, t.y. leidimai, jų stoka, svorio, aukščio apribojimai ir pan.

c) kryptimi: Vakarų Europa-Rytų Europos valstybės



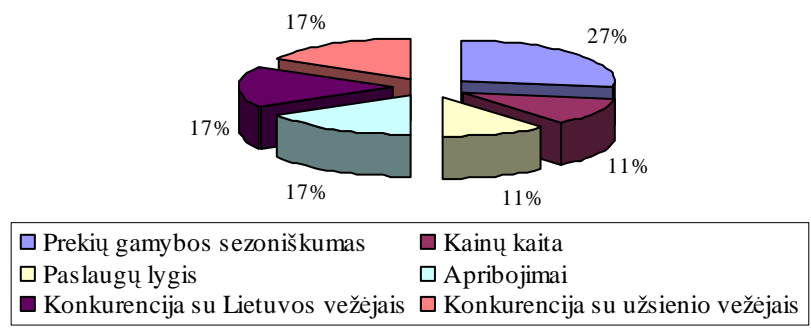
Krovinių srautų netolygumai kryptimi VE-RE, Rusijos transporto paslaugas teikiančios įmonės pažymėjo šias pagrindines priežastis: prekių gamybos sezoniškumą (ši faktorių nurodė 27 % respondentų) bei kainų kaitą.

d) kryptimi: Skandinavijos šalys -Vakarų Europos valstybės



Šia kryptimi netolygiam krovinų srautui įtakos turi apribojimai (šis faktorius buvo svarbus 23 % respondentų), bei kiti faktoriai tokie kaip: kainų kaita bei konkurencinės sąlygos (19 % respondentų).

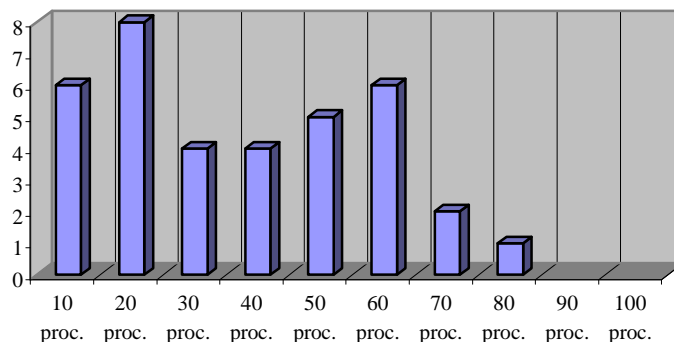
e) kryptimi: Skandinavijos šalys - Rytų Europos valstybės



Kaip faktoriai, turintys įtakos krovinų srauto netolygumui, kryptimi: Skandinavijos šalys-Rytų Europos valstybės, buvo įvardinti: prekių gamybos sezoniškumas bei aštri konkurencija.

14 klausimas

Kokią dalį iš bendrai pervežamų/ekspedijuojamų Jūsų įmonės krovinų, sudaro tranzitiniai kroviniai, gabenami per Lietuvos teritoriją?

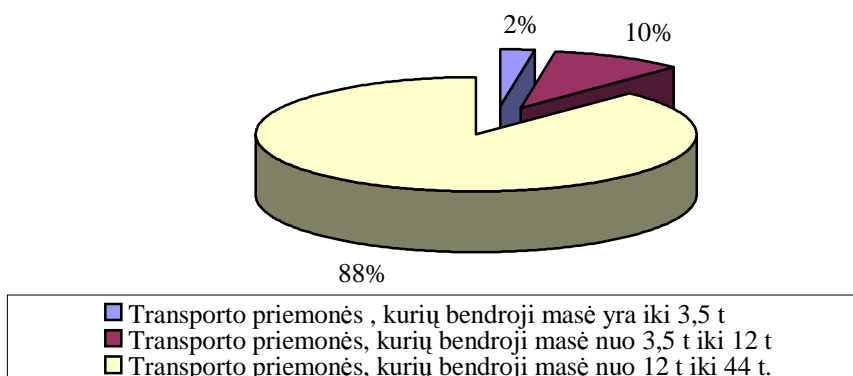


16,7 % respondentų nurodė, kad 10 % viso krovinų srauto eina per Lietuvos teritoriją, 22,2 % respondentų pažymėjo, kad 20 % pervežamų krovinų eina tranzitu per Lietuvą, 30 % bei 40 % visų krovinų srauto važiuoja per Lietuvos teritoriją nurodė 22,2 % (t.y. po 11,1 %) apklausoje dalyvavusių transporto paslaugas teikiančių Rusijos įmonių ir, kad 60 % visų pervežamų krovinų kiekio važiuoja tranzitu per Lietuvos teritoriją nurodė 16,7 %, 2,8 % respondentų nurodė, kad 80 % visų įmonės pervežamų krovinų važiuoja tranzitu per Lietuvos teritoriją. Nei viena Rusijos transporto kompanija nepažymėjo, kad 90 % ar 100 % krovinų srauto eina per Lietuvą.

e) Įmonės veiklos našumą lemiantys veiksniai (15-20 klausimai)

15 klausimas

Kokio įkrovumo transporto priemonės dažniausiai naudojate?



Gabenant krovinius tarptautiniais maršrutais, 88 % respondentų nurodė, kad naudoja transporto priemones, kurių bendroji masė yra iki 44 tonų (*pastaba: Rusijoje leistinas bendras transporto priemonės svoris – 40 t*), 10 % nurodė, kad naudoja ir mažesnio įkrovumo transporto priemones, t.y. iki 12 tonų bendrosios masės bei 2 % respondentų nurodė, kad tarptautiniuose pervežimuose naudoja ir transporto priemones iki 3,5 t.

16 klausimas

Kokias priemones naudojate, esant padidėjusiai krovinių pervežimo apimčiai?

23 lentelė. Atsakymų variantai

Atsakymų variantai	Dažnis	Procentas
1. Dirbame viršvalandžius	28	41,2 proc.
2. Kontrakto pagrindu perduodame dalį krovinių kitoms ekspedicijoms	16	23,5 proc.
3. Papildomai nuomojame transporto priemones	24	35,3 proc.

Įmonės pasirinko daugiau nei vieną atsakymo variantą, todėl atsakymų dažnių suma neturi sutapti su įmonių, atsakiusių į šį klausimą skaičiumi.

Esant išaugusiems krovinių srautams 41,2 % apklausoje dalyvavusių įmonių, nurodo, kad dirba viršvalandžius, antroje pozicijoje išlieka galimybė samdytis papildomai transporto priemones, o trečioje – kontrakto pagrindu perduoti dalį krovinių kitoms ekspedicinėms kompanijoms.

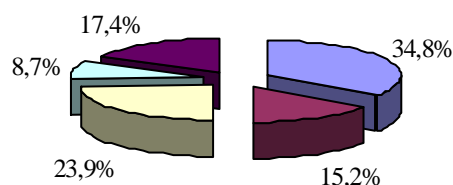
17 klausimas

Ar krovinių transportavimo procese Jūs naudojate kitų rūšių transportą?

24 lentelė. Atsakymų variantai

Atsakymų variantai	Dažnis	Procentas
1. Tik automobilių kelių	16	34,8
2. Automobilių transportą ir papildomai vandens transportą, t.y. keltus	7	15,2
3. Automobilių transportą ir papildomai geležinkelio teikiamas paslaugas	11	23,9
4. Automobilių transportą ir papildomai oro transporto	4	8,7
5. Taip, naudojame kombinacijas (pvz., kelias-keltas-kelias-geležinkelis)	8	17,4

Įmonės pasirinko daugiau nei vieną atsakymo variantą, todėl atsakymų dažnių suma neturi sutapti su įmonių, atsakiusių į šį klausimą skaičiumi.



■ Tik automobilių kelių
■ Automobilių transportą ir papildomai vandens transportą, t.y. keltus
■ Automobilių transportą ir papildomai geležinkelio teikiamas paslaugas
■ Automobilių transportą ir papildomai oro transporto
■ Taip, naudojame kombinacijas (pvz., kelias-keltas-kelias-geležinkelis)

Daugiau, kaip 65 % įmonių (*pastaba: buvo apklausiamos įmonės, kurių pagrindinė veikla, tarptautinis krovinių gabenimas automobilių transportu*) į krovinių transportavimo procesą įtraukia ir kitų rūšių transportą, t.y. vandens, geležinkelio bei oro.

18 klausimas

Kokiais mėnesiais mažėja krovinių pervežimo kainos ?

98 % respondentų nurodė, kad krovinių pervežimo kainos didėja prieš šventes, t.y. prieš Kalėdas, Naujuosius metus, Velykas, Vėlines, 2 % respondentų nurodė, kad krovinių pervežimo kainų padidėjimas yra susijęs su atostogų periodu (t.y. kada atskirų Europos valstybių fabrikai laikinai pristabdo gamybos tempus liepos-rugpjūčio bei sausio mėnesiais).

Respondentai išskyrė 2 kainų kritimo sezonus, t.y. iškart po Kalėdų ir Naujųjų metų, bei liepos-rugpjūčio mėnesiais.

19 klausimas

Siekiant „išlaikyti“ klientą, kokį gaunamą pelną iš vykdomo užsakymo Jūs toleruotumėte?

25 lentelė. Atsakymų variantai

Atsakymo variantai	Įmonių skaičius	Orientacijos vidurkis
1. 0 proc.	8	22,2 proc.
2. 1-2 proc.	12	33,3 proc.
3. 3-4 proc.	7	19,4 proc.
4. 5-10 proc.	9	25,0 proc.

Nedidelė dalis Rusijos transporto ir ekspedicinių įmonių (22,2 %), siekdamos išlaikyti klientą ryžtasi gauti nulinį pelną, tačiau didesnę (procentinę) dalis įmonių vis tik pasiryžusios suteikti transporto paslaugas, net tuo atveju jei jų gaunamas pelnas už atliktą paslaugą sudaro 1-2 %.

20 klausimas

Kas turi įtakos Jūsų teikiamų paslaugų našumui? (Prašome įvertinti problemą pagal svarbą: 1 - visai nesvarbi problema, 5- labai svarbi problema).

26 lentelė. Atsakymų variantai

Atsakymo variantai
1. Darbuotojų kompetencija
2. Paslaugų kokybė
3. Įmonės naudojama programinė įranga
4. Įmonės reputacija
5. Pristatymo terminai

27 lentelė. Atsakymų variantai

1- visai nesvarbi problema	Įmonių skaičius	Orientacijos vidurkis
6. Darbuotojų kompetencija	5	13,9 proc.
7. Paslaugų kokybė	-	0,0 proc.
8. Įmonės naudojama programinė įranga	29	80,6 proc.
9. Įmonės reputacija	1	2,8 proc.
10. Pristatymo terminai	1	2,8 proc.

80,6 % apklausoje dalyvavusių respondentų “*Įmonėje naudojama programinė įranga*” nurodė, kaip patį nereikšmingiausią priežastį, kuri gali turėti įtakos įmonės paslaugų našumui.

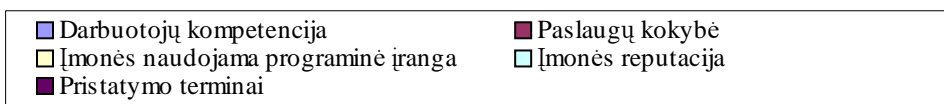
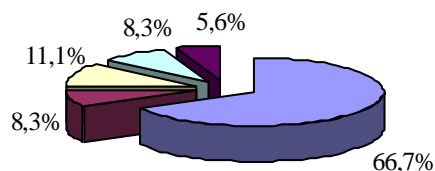
28 lentelė. Atsakymų variantai

2- nesvarbi problema	Įmonių skaičius	Orientacijos vidurkis
1. Darbuotojų kompetencija	2	5,6 proc.
2. Paslaugų kokybė	3	8,3 proc.
3. Įmonės naudojama programinė įranga	1	2,8 proc.
4. Įmonės reputacija	28	77,8 proc.
5. Pristatymo terminai	2	5,6 proc.

Kaip veiksnį, kuris neturi didelės įtakos, teikiamų transporto ir ekspedicinių paslaugų našumui 77,8 % apklausoje dalyvavusių Rusijos transporto kompanijų nurodė “*Įmonės reputaciją*”, motyvuodami tuo, kad jos dirba su pastoviomis Rusijos ir užsienio transporto bei kitų veiklos sferų įmonėmis (dauguma iš jų pagal ilgalaikes bendradarbiavimo sutartis).

29 lentelė. Atsakymų variantai

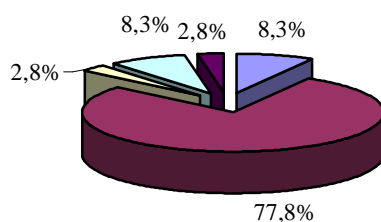
3- neturiu nuomonės	Įmonių skaičius	Orientacijos vidurkis
1. Darbuotojų kompetencija	24	66,7 proc.
2. Paslaugų kokybė	3	8,3 proc.
3. Įmonės naudojama programinė įranga	4	11,1 proc.
4. Įmonės reputacija	3	8,3 proc.
5. Pristatymo terminai	2	5,6 proc.



Šiam veiksnii didžioji procentinė dauguma respondentų priskyrė “*Darbuotojų kompetenciją*”.

30 lentelė. Atsakymų variantai

4- svarbi problema	Įmonių skaičius	Orientacijos vidurkis
1. Darbuotojų kompetencija	3	8,3 proc.
2. Paslaugų kokybė	28	77,8 proc.
3. Įmonės naudojama programinė įranga	1	2,8 proc.
4. Įmonės reputacija	3	8,3 proc.
5. Pristatymo terminai	1	2,8 proc.



Darbuotojų kompetencija	Paslaugų kokybė
Įmonės naudojama programinė įranga	Įmonės reputacija
Pristatymo terminai	

77,8 % apklausoje dalyvavusių respondentų **“Teikiamų paslaugų kokybę”** pažymėjo, kaip svarbų faktorių, kuris tiesiogiai yra susijęs su įmonės teikiamų paslaugų našumu.

31 lentelė. Atsakymų variantai

5- labai svarbi problema	Įmonių skaičius	Orientacijos vidurkis
1. Darbuotojų kompetencija	2	5,6 proc.
2. Paslaugų kokybė	2	5,6 proc.
3. Įmonės naudojama programinė įranga	1	2,8 proc.
4. Įmonės reputacija	1	2,8 proc.
5. Pristatymo terminai	30	83,3 proc.

Pačiu svarbiausiu veiksniu, nulemiančiu teikiamų paslaugų našumą apklausoje dalyvavę respondentai (83,3 %) pažymėjo **“Pristatymo terminai”**.

f) Lietuvos automobilių kelių transporto tranzito sistemos vertinimas (21-23 klausimai)

21 klausimas

Jūsų nuomone, jei būtų įvestas mokestis už atskiras tarptautinių koridorių (I ir IX) atkarpas, einančias per Lietuvos teritoriją, ar tai turėtų įtakos tranzitinio transporto srauto sumažėjimui?

32 lentelė. Atsakymų variantai

Atsakymo variantai	Respondentų skaičius	Orientacijos vidurkis
1. 0 proc.	9	25,0 proc.
2. 1-4 proc.	16	44,4 proc.
3. 5-10 proc.	6	16,7 proc.
4. 11-15 proc.	4	11,1 proc.
5. 15-20 proc.	1	2,8 proc.
6. 21-30 proc.	0	0,0 proc.
7. 31-50 proc.	0	0,0 proc.

Daugiau, kaip 44 % respondentų mano, kad Lietuvoje įvedus mokestį už atskiras automagistralių atkarpas, tranzitinių transporto priemonių srautas sumažėtų nuo 1 iki 4 %, 2,8 % apklausos dalyvių mano, kad transporto priemonių srautas, vykstantis tranzitu per Lietuvos teritoriją sumažėtų nuo 15 iki 20 %.

22 klausimas

Kokiam laikotarpiui transporto įmonės, su kuriomis Jūs bendradarbiaujate, išsiperka “mokesčio už kelius” korteles, važiuojant tranzitu per Lietuvą?

33 lentelė. Atsakymų variantai

Atsakymo variantai	Įmonių skaičius
1. 1 dienai	4
2. 1 savaitei	8
3. 1 mėnesiui	9
4. 1 metams	15

11 % respondentų nurodė, kad paprastai važiuojant tranzitu per Lietuvos teritoriją, išsilyja “mokesčio už kelius” kortelę vienai dienai, motyvuojant tuo, kad Lietuvos teritorija nėra didelė, todėl jos teritoriją pravažiuoti galima per vieną dieną, t.y. 24 valandas. 22 % - išsilyja vienos savaitės kortelės, tikėdamiesi, kad “atgalinio” maršruto trasa vėl eis per Lietuvą. 25 % – išsilyja 1 mėnesiui ir 42 % - iš kart sumoka metinį mokestį už naudojimąsi Lietuvos keliais.

23 klausimas

Pasirinkdami Lietuvą, kaip tranzito valstybę savuose maršrutuose, Jūsų paslaugų užsakovai akcentuoja:

34 lentelė. **Atsakymų variantai**

<i>Atsakymo variantai</i>
Gerą geografinę padėtį
Patrauklią tranzito sistemą
Mažesnius mokesčius, nei kaimyninėse šalyse
Aukštą teikiamų paslaugų lygį
Mažesnės bendrosios išlaidos, šioje maršruto atkarpoje

Respondentų buvo paprašyta atsakymų variantus išskirti pagal svarbą: 1-labai veiksnys, 2-svarbus veiksnys, 3-vidutiniškas, 4- nesvarbus veiksnys ir 5 – mažiausiai svarbus veiksnys.

35 lentelė. **Atsakymų variantai**

<i>1-labai svarbus veiksnys</i>	<i>Dažnis</i>	<i>Orientacijos vidurkis</i>
Gerą geografinę padėtį	3	8,33 proc.
Patrauklią tranzito sistemą	7	19,44 proc.
Mažesnius mokesčius, nei kaimyninėse šalyse	14	38,89 proc.
Aukštą teikiamų paslaugų lygį	6	16,67proc.
Mažesnės bendrosios išlaidos, šioje maršruto atkarpoje	6	16,67 proc.

Kaip svarbų veiksnį, pasirenkant Lietuvą, kaip tranzitinę valstybę, respondentai akcentavo “*Mažesnius mokesčius*”. Ši atsakymo variantą pažymėjo 38,89 % apklausoje dalyvavusių Rusijos transporto kompanijų.

36 lentelė. **Atsakymų variantai**

<i>2-svarbus</i>	<i>Dažnis</i>	<i>Orientacijos vidurkis</i>
Gerą geografinę padėtį	4	11,11proc.
Patrauklią tranzito sistemą	17	47,22 proc.
Mažesnius mokesčius, nei kaimyninėse šalyse	4	11,11 proc.
Aukštą teikiamų paslaugų lygį	5	13,89 proc.
Mažesnės bendrosios išlaidos, šioje maršruto atkarpoje	6	16,67 proc.

Mažiau svarbus veiksnys – “*Patraukli tranzito sistema*”. Ši atsakymo variantą pasirinko 47,22 % respondentų.

37 lentelė. **Atsakymų variantai**

<i>3-vidutiniškas</i>	<i>Dažnis</i>	<i>Orientacijos vidurkis</i>
Gerą geografinę padėtį	17	47,22 proc.
Patrauklią tranzito sistemą	6	16,67 proc.
Mažesnius mokesčius, nei kaimyninėse šalyse	7	19,44 proc.
Aukštą teikiamų paslaugų lygį	3	8,33 proc.
Mažesnės bendrosios išlaidos, šioje maršruto atkarpoje	3	8,33 proc.

Beveik pusę apklausoje dalyvavusių respondentų (47,22 %) atsakymo variantui “*Gera geografinė padėtis*” nurodė, kaip vidutiniškai svarbų veiksnį.

38 lentelė. Atsakymų variantai

4-nesvarbus veiksnys	Dažnis	Orientacijos vidurkis
Gera geografinę padėtį	7	19,44 proc.
Patrauklią tranzito sistemą	2	5,56 proc.
Mažesnius mokesčius, nei kaimyninėse šalyse	6	16,67 proc.
Aukštą teikiamų paslaugų lygį	2	5,56 proc.
Mažesnės bendrosios išlaidos, šioje maršruto atkarpoje	19	52,78 proc.

Daugiau nei pusę respondentų nesvarbiam veiksmui priskyrė atsakymą “*Mažesnės bendrosios išlaidos, šioje atkarpoje*”.

39 lentelė. Atsakymų variantai

5-visai nesvarbus veiksnys	Dažnis	Orientacijos vidurkis
Gera geografinę padėtį	5	13,89proc.
Patrauklią tranzito sistemą	4	11,11 proc.
Mažesnius mokesčius, nei kaimyninėse šalyse	5	13,89 proc.
Aukštą teikiamų paslaugų lygį	20	55,56 proc.
Mažesnės bendrosios išlaidos, šioje maršruto atkarpoje	2	5,56 proc.

Visai nesvarbus kriterijus, kuomet Lietuva yra pasirenkama, kaip tranzitinė valstybė, per kurią driekiasi planuojamo maršruto trasa, respondentai nurodė - “*Aukštą teikiamų paslaugų lygį*”.