

## a) Vokietijos transporto kompanijų teikiamų paslaugų analizė (1-4 klausimai)

## 1 klausimas

Ar gavęs užsakymą Jūsų įmonės darbuotojas pats planuoja maršruto trasą?

1 lentelė. Atsakymo variantai

Atsakymo variantai	Dažnis
1. Taip, maršrutą (trasą) pasirenka mūsų įmonė savo nuožiūra	9
2. Taip, jei tai nėra nurodyta sutartyje	9
3. Taip, tačiau būtina suderinti su užsakovu	5
4. Taip, tačiau (įrašykite)	0
5. Ne	6

Iš viso apklausoje dalyvavo 15 transporto ir ekspedicinių kompanijų. Pagal gautus apklausos rezultatus, matyti, kad 60 % apklaustų Vokietijos transporto paslaugas teikiančių įmonių pačios planuoja maršruto trasas (iš jų 55,6 % turi suderinti su klientais) ir 40 % įmonių maršruto schemų nesudarinėja.

## 2 klausimas

*Kokiais kriterijais vadovaujantis Jūsų įmonės darbuotojai pasirenka maršruto trasa? (Prašome kriterijus įvertinti pagal svarbą: 1 - labai svarbus, 8 - mažiausiai svarbus kriterijus).*

Pagal 1-jo klausimo rezultatus, 40 % įmonių nurodė, kad maršrutų neplanuoja, tai į šį anketos klausimą atsakė tik tos Vokietijos transporto kompanijos, kurios pačios planuoja maršrutus.

2 lentelė. Kriterijai

1-labai svarbus kriterijus	Įmonių skaičius	Orientacijos vidurkis
1. Įvertinami saugumo aspektai	2	22,22 proc.
2. Įvertinama tipografija	-	0,00 proc.
3. Atsižvelgiama į kelių būklę	-	0,00 proc.
4. Įvertinamos pristatymo galimybės	5	55,56 proc.
5. Įvertinami apribojimai	1	11,11 proc.
6. Atsižvelgiama į eismo ribojimus	1	11,11 proc.
7. Atsižvelgiama į bendrą kilometrą	-	0,00 proc.
8. Įvertinama nenaudinga (tuščia) rida	-	0,00 proc.

Vokietijos transporto įmonės (55,56 %) nurodė, kad jų darbuotojai pasirinkdami maršruto trasą, didžiausią dėmesį skiria **“Krovinio pristatymo galimybę”** ir šį kriterijų nurodo, kaip labai svarbų.

3 lentelė. Kriterijai

2-svarbus kriterijus	Įmonių skaičius	Orientacijos vidurkis
1. Įvertinami saugumo aspektai	6	66,67 proc.
2. Įvertinama tipografija	-	0,00 proc.
3. Atsižvelgiama į kelių būklę	1	11,11 proc.
4. Įvertimos pristatymo galimybės	1	11,11 proc.
5. Įvertinami apribojimai	1	11,11 proc.
6. Atsižvelgiama į eismo ribojimus	-	0,00 proc.
7. Atsižvelgiama į bendrą kilometrą	-	0,00 proc.
8. Įvertinama nenaudinga (tuščia) rida	-	0,00 proc.

Didesnė dalis respondentų (66,67 %) nurodo kaip svarbų kriterijų **“Saugumo aspektus”**, kadangi planuojant maršrutą stengiamasi įvertinti tranzitinių valstybių ekonominę, kriminogeninę padėtį.

4 lentelė. **Kriterijai**

<b>3-mažiau svarbus kriterijus</b>	<b>Įmonių skaičius</b>	<b>Orientacijos vidurkis</b>
1. Įvertinami saugumo aspektai	1	11,11 proc.
2. Įvertinama tipografija	1	11,11 proc.
3. Atsižvelgiama į kelių būklę	-	0,00 proc.
4. Įvertimos pristatymo galimybės	2	22,22 proc.
5. Įvertinami apribojimai	4	44,44 proc.
6. Atsižvelgiama į eismo ribojimus	1	11,11 proc.
7. Atsižvelgiama į bendrą kilometražą	-	0,00 proc.
8. Įvertinama nenaudinga (tuščia) rida	-	0,00 proc.

44,44 % apklausoje dalyvavusių kompanijų, kaip mažiau svarbų kriterijų nurodo “**Apribojimus**”.

5 lentelė. **Kriterijai**

<b>4-vidutiniškai vertinamas kriterijus</b>	<b>Įmonių skaičius</b>	<b>Orientacijos vidurkis</b>
1. Įvertinami saugumo aspektai	-	0,00 proc.
2. Įvertinama tipografija	-	0,00 proc.
3. Atsižvelgiama į kelių būklę	-	0,00 proc.
4. Įvertimos pristatymo galimybės	1	11,11 proc.
5. Įvertinami apribojimai	1	11,11 proc.
6. Atsižvelgiama į eismo ribojimus	7	77,78 proc.
7. Atsižvelgiama į bendrą kilometražą	-	0,00 proc.
8. Įvertinama nenaudinga (tuščia) rida	-	0,00 proc.

Vidutiniškai daugumos respondentų ( 77,78 %) vertinamas kriterijus yra “**Eismo apribojimai**”.

6 lentelė. **Kriterijai**

<b>5-neturiu nuomonės apie šį kriterijų</b>	<b>Įmonių skaičius</b>	<b>Orientacijos vidurkis</b>
1. Įvertinami saugumo aspektai	-	0,00 proc.
2. Įvertinama tipografija	-	0,00 proc.
3. Atsižvelgiama į kelių būklę	5	55,56 proc.
4. Įvertimos pristatymo galimybės	-	0,00 proc.
5. Įvertinami apribojimai	1	11,11 proc.
6. Atsižvelgiama į eismo ribojimus	-	0,00 proc.
7. Atsižvelgiama į bendrą kilometražą	1	11,11 proc.
8. Įvertinama nenaudinga (tuščia) rida	2	22,22 proc.

5-jam kriterijui net 55,56 % respondentai priskyrė “**Kelių būklės įvertinimą**”.

7 lentelė. **Kriterijai**

<b>6-pasirenkant maršrutą ignoruojų šį kriterijų</b>	<b>Įmonių skaičius</b>	<b>Orientacijos vidurkis</b>
1. Įvertinami saugumo aspektai	-	0,00 proc.
2. Įvertinama tipografija	1	11,11 proc.
3. Atsižvelgiama į kelių būklę	3	33,33 proc.
4. Įvertimos pristatymo galimybės	-	0,00 proc.
5. Įvertinami apribojimai	-	11,11 proc.
6. Atsižvelgiama į eismo ribojimus	-	0,00 proc.
7. Atsižvelgiama į bendrą kilometražą	1	11,11 proc.
8. Įvertinama nenaudinga (tuščia) rida	5	55,56 proc.

Respondentai, “**Nenaudinga rida**” pasirinko šį kriterijų, motyvuodami, kad planuojant maršruto trasą galima įvertinti tuščios ridos kilometrus bei jų išvengti.

8 lentelė. **Kriterijai**

7-nesvarbus kriterijus	Įmonių skaičius	Orientacijos vidurkis
1. Įvertinami saugumo aspektai	-	0,00 proc.
2. Įvertinama tipografija	6	66,67 proc.
3. Atsižvelgiama į kelių būklę	-	0,00 proc.
4. Įvertimos pristatymo galimybės	-	0,00 proc.
5. Įvertinami apribojimai	-	0,00 proc.
6. Atsižvelgiama į eismo ribojimus	-	0,00 proc.
7. Atsižvelgiama į bendrą kilometrą	1	11,11 proc.
8. Įvertinama nenaudinga (tuščia) rida	2	22,22 proc.

66,67 % respondentų, „**Tipografija**“ nurodė, kaip nesvarbų kriterijų, renkantis maršruto trasą.

9 lentelė. **Kriterijai**

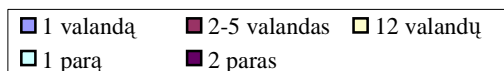
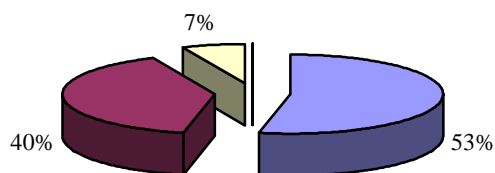
8-visai nesvarbus kriterijus	Įmonių skaičius	Orientacijos vidurkis
1. Įvertinami saugumo aspektai	-	0,00 proc.
2. Įvertinama tipografija	1	11,11 proc.
3. Atsižvelgiama į kelių būklę	-	4,2 proc.
4. Įvertimos pristatymo galimybės	-	0,00 proc.
5. Įvertinami apribojimai	1	11,11 proc.
6. Atsižvelgiama į eismo ribojimus	1	11,11 proc.
7. Atsižvelgiama į bendrą kilometrą	6	66,67 proc.
8. Įvertinama nenaudinga (tuščia) rida	-	0,00 proc.

66,67 % respondentų 8-ajam kriterijui priskyre „**Bendrą kilometrą**“.

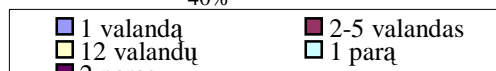
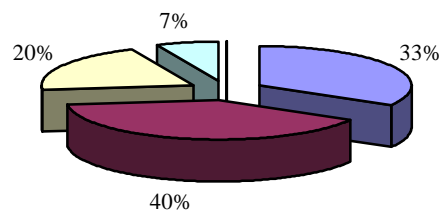
### 3 klausimas

Kiek laiko užtrunka turimai transporto priemonei „laisvo“ krovinio suradimas?

a) Vokietijoje



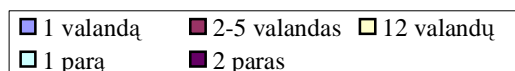
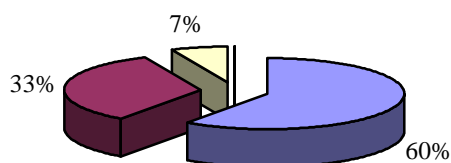
b) Lietuvoje



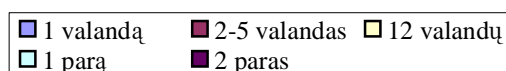
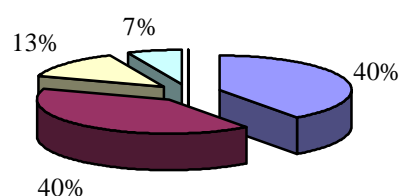
### 4 klausimas

Per kiek laiko yra surandama „laisva“ transporto priemonė krovinio siuntėjui?

a) Vokietijoje



b) Lietuvoje



Apie 53% iš viso apklausoje dalyvavusių Vokietijos transporto kompanijų, transporto priemonei, kuri yra Vokietijos teritorijoje, **krovinio suradimui** vidutiniškai sugaišta apie 1 valandą, ir 60 % respondentų nurodo, kad apie 1 valandą užtrunka tuomet, kai ieškoma „**laisva**“ transporto priemonė turimam kroviniumi išvežti iš

Vokietijos teritorijos, **40 %** respondentų *krovinio suradimas* užtrunka nuo 2 iki 5 valandų, kai tuo tarpu per 2-5 valandas **33 %** iš viso apklausoje dalyvavusių Vokietijos transporto kompanijų gali patenkinti kliento poreikius, pasiūlydami **laisvą transporto priemonę**, ir tik **7 %** respondentų *krovinio suradimas* užsitęsia iki 12 val., toks pat procentas respondentų (**7 %**) nurodė, kad **laisvos transporto priemonės** paieška irgi gali užsitęsti iki 12 val.

Apklausoje rezultatai parodė, kad Vokietijos transporto kompanijos palaiko ryšius su kitomis transporto paslaugas siūlančiomis įmonėmis, taip pat stengiasi, kaip galima greičiau reguoti į gautą užsakymą ir jį įvykdyti, tai sąlygoja konkurencinė aplinka, kurioje dirba ne tik Vokietijos transporto įmonės, bet ir kitų valstybių transporto įmonių atstovybės Vokietijoje. Panaši situacija yra kai ieškoma "laisva" transporto priemonė.

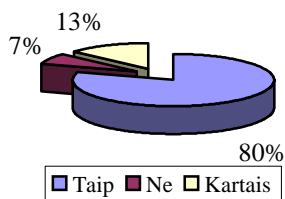
Situacija truputį keičiasi, kuomet turima transporto priemonė randasi Lietuvos teritorijoje, tokiu atveju **33 %** ir **40 %** respondentų atitinkamai nurodo, kad *krovinio* ir **laisvos transporto priemonės** paieška užtrunka apie 1 valandą, po **40 %** apklausoje dalyvavusių respondentų nurodo, kad *kroviny*s ir **laisvą transporto priemonę** surandama per 2-5 valandas ir apie **20 %** apklausoje dalyvavusių respondentų nurodo, kad *krovinio paieška* laisvai transporto priemonei, esančiai Lietuvoje gali užtrukti iki 12 valandų, o **13 %** apklausoje dalyvavusių Vokietijos transporto paslaugas teikiančių kompanijų, susiduria su **laisvų transporto priemonių** paieškos problema, kuri gali užsitęsti taip pat iki 12 valandų ir po **7 %** respondentų pasisakė, kad tiek krovinio radimas, tiek laisvos transporto priemonės paieška dažnai apima ir 1 paros laikotarpį.

## b) Bendradarbiavimo galimybės (5-8 klausimai)

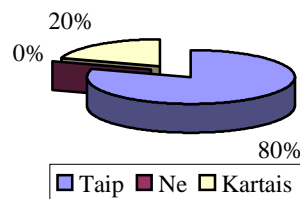
### 5 klausimas

Ar siekiant patenkinti kliento poreikius, kreipiatės į kitas ekspedicines kompanijas?

a) Vokietijoje



b) Lietuvoje



Apie 93 % Vokietijos transporto kompanijų (kurios dalyvavo anketinėje apklausoje), siekdamas patenkinti kliento poreikius, bendradarbiauja su kitomis Vokietijoje registruotomis ekspedicinėmis kompanijomis. Kuomet transporto paslaugų (t.y. tam tikro tipo transporto priemonės ar krovinio) ieškoma Lietuvoje, beveik visi respondentai nurodė (20 % kartais ir 80 % pastoviai), kad bendradarbiauja su Lietuvos transporto ir ekspedicinėmis įmonėmis.

### 6 klausimas

Jūsų paslaugų pagrindiniai užsakovai yra:

10 lentelė. Atsakymo variantai

Atsakymo variantai	Dažnis	Procentais
1. Lietuvos ekspedicinės kompanijos	6	5,5 proc.
2. Lietuvoje veikiančios užsienio ekspedicinės kompanijos	9	8,2 proc.
3. Rytų Europos ekspedicinės kompanijos	15	13,6 proc.
4. Vakarų Europos (ir ES šalių) ekspedicinės kompanijos	15	13,6 proc.
5. Lietuvos pramonės įmonės	2	1,8 proc.
6. Vakarų Europos ir Europos Sąjungos įmonės	15	13,6 proc.
7. Rytų Europos įmonės	10	9,1proc.
8. Lietuvos transporto įmonės	9	8,2 proc.
9. Europos Sąjungos ir Vakarų Europos transporto įmonės	15	13,6 proc.
10. Rytų Europos transporto įmonės	14	12,7proc.

Įmonės pasirinko daugiau nei vieną atsakymo variantą, todėl atsakymų dažnių suma neturi sutapti su įmonių, atsakusių į šį klausimą skaičiumi.

## 7 klausimas

**Kokiu pagrindu Jūs dirbate su:**

11 lentelė. **Atsakymo variantai**

	<i>Lietuvos transporto kompanijomis</i>		<i>Vakarų Europos transporto kompanijomis</i>		<i>Rytų Europos transporto kompanijomis</i>	
	Dažnis	Orien. vidurkis	Dažnis	Orien. vidurkis	Dažnis	Orien. vidurkis
Ilgalaikių sutarčių pagrindu	9	60 proc.	11	73 proc.	7	46 proc.
Trumpalaikių sutarčių pagrindu	4	27 proc.	3	20 proc.	4	27 proc.
Sezoninių sutarčių pagrindu (pvz.2-3 mėn.)	2	13 proc.	1	7 proc.	4	27 proc.

Apklausoje rezultatai parodė, kad Vokietijos transporto kompanijos bendradarbiauja su kitomis (tiek Vokietijos, tiek ir užsienio valstybių, tame tarpe Lietuvos) transporto paslaugas teikiančiomis įmonėmis, pagrindu ilgalaikių sutarčių pagrindu.

## 8 klausimas

**Kokiu pagrindu Jūs dirbate su:**

12 lentelė. **Atsakymo variantai**

	<i>Lietuvos pramonės įmonėmis</i>		<i>Vakarų Europos pramonės įmonėmis</i>		<i>Rytų Europos pramonės įmonėmis</i>	
	Dažnis	Orien. vidurkis	Dažnis	Orien. vidurkis	Dažnis	Orien. vidurkis
Ilgalaikių sutarčių pagrindu	10	67 proc.	13	86 proc.	9	60 proc.
Trumpalaikių sutarčių pagrindu	2	13 proc.	1	7 proc.	5	33 proc.
Sezoninių sutarčių pagrindu (pvz.2-3 mėn.)	3	20 proc.	1	7 proc.	1	7 proc.

Atlikti tyrimai parodė, kad su pramonės įmonėmis Vokietijos transporto kompanijos dažniausiai bendradarbiauja ilgalaikių sutarčių pagrindu.

## c) Klientų poreikio patenkinimo kriterijai (9 klausimas)

### 9 klausimas

**Kas Jūsų kompaniją skatina rinktis Lietuvos transporto įmonių teikiamas paslaugas? (Įvertinkite pagal svarbą: 1 – labai svarbus kriterijus, o 8 - mažiausiai svarbus kriterijus).**

13 lentelė. **Kriterijai**

<i>1-labai svarbus kriterijus</i>	<i>Įmonių skaičius</i>	<i>Orientacijos vidurkis</i>
1. Kompaniją tenkinantys krovinio pristatymo terminai	2	13,33 proc.
2. Krovinio saugumas	1	6,67 proc.
3. Savalaikis informacijos pateikimas	-	0,00 proc.
4. <i>Siūlomų paslaugų kaina</i>	6	40,00 proc.
5. Rekomendacijos/atsiliepimai	1	6,67 proc.
6. Teikiamos papildomos paslaugos	-	0,00 proc.
7. Darbuotojų kvalifikacija	5	33,33 proc.
8. Nepriekaištingas paslaugos atlikimas	-	0,00 proc.

Vokietijos transporto kompanijos, dalyvavusios apklausoje, svarbiausiu kriterijumi renkantys Lietuvos transporto įmonių teikiamas paslaugas nurodė “*Siūlomų paslaugų kaina*” (40,00 % respondentų).

14 lentelė. **Kriterijai**

<b>2-svarbus kriterijus</b>	<b>Įmonių skaičius</b>	<b>Orientacijos vidurkis</b>
1. Kompaniją tenkinantys krovinio pristatymo terminai	4	26,67 proc.
2. Krovinio saugumas	-	0,00 proc.
3. Savalaikis informacijos pateikimas	1	6,67 proc.
4. Siūlomų paslaugų kaina	3	20,00 proc.
5. Rekomendacijos/atsiliepimai	-	0,00 proc.
6. Teikiamos papildomos paslaugos	1	6,67 proc.
7. Darbuotojų kvalifikacija	5	33,33 proc.
8. Nepriekaištingas paslaugos atlikimas	1	6,67 proc.

33,33 % respondentų, kaip svarbų kriterijų renkantis transporto įmonę nurodo **“Darbuotojų kvalifikaciją”**.

15 lentelė. **Kriterijai**

<b>3-mažiau svarbus kriterijus</b>	<b>Įmonių skaičius</b>	<b>Orientacijos vidurkis</b>
1. Kompaniją tenkinantys krovinio pristatymo terminai	1	6,67 proc.
2. Krovinio saugumas	8	53,33 proc.
3. Savalaikis informacijos pateikimas	-	0,00 proc.
4. Siūlomų paslaugų kaina	2	13,33 proc.
5. Rekomendacijos/atsiliepimai	-	0,00 proc.
6. Teikiamos papildomos paslaugos	1	6,67 proc.
7. Darbuotojų kvalifikacija	3	20,00 proc.
8. Nepriekaištingas paslaugos atlikimas	-	0,00 proc.

53,33 % apklausoje dalyvavusių Vokietijos transporto kompanijų, kaip mažiau svarbų, tačiau vis tik svarbų kriterijų nurodo **“Krovinio saugumas”**, kadangi mažai kompanijų renkasi nepatikimas įmones.

16 lentelė. **Kriterijai**

<b>4-vidutiniškai vertinamas kriterijus</b>	<b>Įmonių skaičius</b>	<b>Orientacijos vidurkis</b>
1. Kompaniją tenkinantys krovinio pristatymo terminai	8	53,33 proc.
2. Krovinio saugumas	1	6,67 proc.
3. Savalaikis informacijos pateikimas	2	13,33 proc.
4. Siūlomų paslaugų kaina	-	0,00 proc.
5. Rekomendacijos/atsiliepimai	2	13,33 proc.
6. Teikiamos papildomos paslaugos	1	6,67 proc.
7. Darbuotojų kvalifikacija	-	0,00 proc.
8. Nepriekaištingas paslaugos atlikimas	1	6,67 proc.

Vidutiniškai daugumos respondentų (53,33 %) vertinamas kriterijus yra **“Kompaniją tenkinantys krovinio pristatymo terminai”**.

17 lentelė. **Kriterijai**

<b>5-neturiu nuomonės apie šį kriterijų</b>	<b>Įmonių skaičius</b>	<b>Orientacijos vidurkis</b>
1. Kompaniją tenkinantys krovinio pristatymo terminai	-	0,00 proc.
2. Krovinio saugumas	2	13,33 proc.
3. Savalaikis informacijos pateikimas	10	66,67 proc.
4. Siūlomų paslaugų kaina	-	0,00 proc.
5. Rekomendacijos/atsiliepimai	2	13,33 proc.
6. Teikiamos papildomos paslaugos	-	0,00 proc.
7. Darbuotojų kvalifikacija	-	0,00 proc.
8. Nepriekaištingas paslaugos atlikimas	1	6,67 proc.

5-ajam kriterijui renkantis Lietuvos transporto paslaugas teikiančias įmones bendradarbiavimui, procentinė dauguma (66,67 %) Vokietijos transporto kompanijų priskyre **“Savalaikį informacijos perdavimą”**.

18 lentelė. **Kriterijai**

<b>6-pasirenkant maršrutą ignoruojami šie kriterijai</b>	<b>Įmonių skaičius</b>	<b>Orientacijos vidurkis</b>
1. Kompaniją tenkinantys krovinio pristatymo terminai	-	0,00 proc.
2. Krovinio saugumas	2	13,33 proc.
3. Savalaikis informacijos pateikimas	1	6,67 proc.
4. Siūlomų paslaugų kaina	-	0,00 proc.
5. Rekomendacijos/atsiliepimai	2	13,33 proc.
6. Teikiamos papildomos paslaugos	2	13,33 proc.
7. Darbuotojų kvalifikacija	-	0,00 proc.
8. Nepriekaištingas paslaugos atlikimas	8	53,33 proc.

Respondentai “*Nepriekaištingas paslaugos atlikimas*” priskyre šį kriterijų, motyvuodami, kad kiekvienu atveju vis kitoks kriterijus yra vertinamas nustatant atliktos paslaugos kokybę, nes tai priklauso nuo iškilusių problemų kelyje, terminale ir pan.

19 lentelė. **Kriterijai**

<b>7-nesvarbus kriterijus</b>	<b>Įmonių skaičius</b>	<b>Orientacijos vidurkis</b>
1. Kompaniją tenkinantys krovinio pristatymo terminai	-	0,00 proc.
2. Krovinio saugumas	1	6,67 proc.
3. Savalaikis informacijos pateikimas	-	0,00 proc.
4. Siūlomų paslaugų kaina	4	26,67 proc.
5. Rekomendacijos/atsiliepimai	7	46,67 proc.
6. Teikiamos papildomos paslaugos	1	6,67 proc.
7. Darbuotojų kvalifikacija	-	0,00 proc.
8. Nepriekaištingas paslaugos atlikimas	2	13,33 proc.

46,67 % respondentų, “*Rekomendacijos/atsiliepimai*” pasirenkant transporto įmonę vertina, kaip nesvarbų kriterijų.

20 lentelė. **Kriterijai**

<b>8-visai nesvarbus kriterijus</b>	<b>Įmonių skaičius</b>	<b>Orientacijos vidurkis</b>
1. Kompaniją tenkinantys krovinio pristatymo terminai	-	0,00 proc.
2. Krovinio saugumas	-	0,00 proc.
3. Savalaikis informacijos pateikimas	1	6,67 proc.
4. Siūlomų paslaugų kaina	-	0,00 proc.
5. Rekomendacijos/atsiliepimai	1	6,67 proc.
6. Teikiamos papildomos paslaugos	9	60,00 proc.
7. Darbuotojų kvalifikacija	2	13,33 proc.
8. Nepriekaištingas paslaugos atlikimas	2	13,33 proc.

60,00 % respondentų 8-ajam kriterijui priskyre “*Teikiamos papildomos paslaugos*”.

**d) Krovinių srautai, krovinių srautų pasiskirstymą lemiantys veiksniai (10-14 klausimai)**

**10 klausimas**

**Kokios valstybės dominuoja Jūsų įmonės maršrutuose?**

21 lentelė. **Atsakymo variantai**

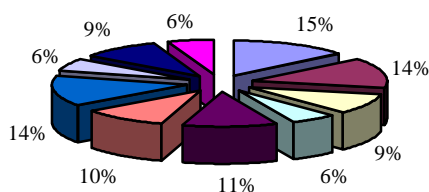
Atsakymų variantai	Dažnis	Procentais
1. Vakarų Europos valstybės	15	32,61 proc.
2. Skandinavijos šalys	4	8,70 proc.
3. Baltijos valstybės	11	23,91 proc.
4. Rytų Europos valstybės	13	28,26 proc.
5. Azijos šalys	3	6,52 proc.

Įmonės pasirinko daugiau nei vieną atsakymo variantą, todėl atsakymų dažnių suma neturi sutapti su įmonių, atsakiusių į šį klausimą skaičiumi.

Vokietijos transporto įmonių maršrutuose, pagal procentinį pasiskirstymą, vis tik dominuoja Rytų ir Vakarų Europos valstybės, kurios atitinkamai tarp respondentų pasiskirsto 32,6 % ir 28 %. Nedidelė procentinė dalis įmonių nurodė, kad jų maršrutuose dominuoja Azijos (6,5 %) bei Skandinavijos (8,7 %) valstybės. Kad aktyviai bendradarbiaujama su Baltijos valstybės ir kad pagrindiniai maršrutai driekiasi per jų teritorijas, nurodė apie 24 % Vokietijos transporto paslaugas teikiančių kompanijų.

**11 klausimas**

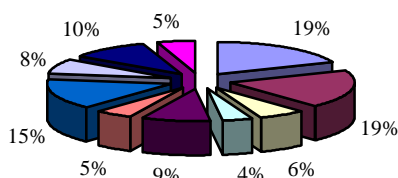
**a) Jei Jūsų įmonės teikiamomis paslaugomis naudojasi Lietuvos kompanijos, kokios vyrauja krovinių srautų kryptys?**



■ Vakarų Europa – Rytų Europa	■ Rytų Europos valstybės – Vakarų Europa
■ Skandinavijos šalys – Vakarų Europa	■ Skandinavijos šalys – Rytų Europa
■ Vakarų Europa – Skandinavijos šalys	■ Rytų Europa – Skandinavijos šalys
■ Baltijos šalys – Vakarų Europa	■ Baltijos šalys – Rytų Europa
■ Lietuva – Vakarų Europa	■ Lietuva – Skandinavijos valstybės

Apklausoje dalyvavusios Vokietijos transporto įmonės nurodė, kad kai jų teikiamomis paslaugomis naudojasi Lietuvos transporto įmonės, tai pagrįdė vyrauja kelios krovinių srautų kryptys: Vakarų Europa-Rytų Europa (15 %) ir atvirkščiai (149 %) bei Baltijos šalys – Vakarų Europa (14 %).

**b) Jei Jūsų įmonės teikiamomis paslaugomis naudojasi Vakarų Europos kompanijos, kokios vyrauja krovinių srautų kryptys?**

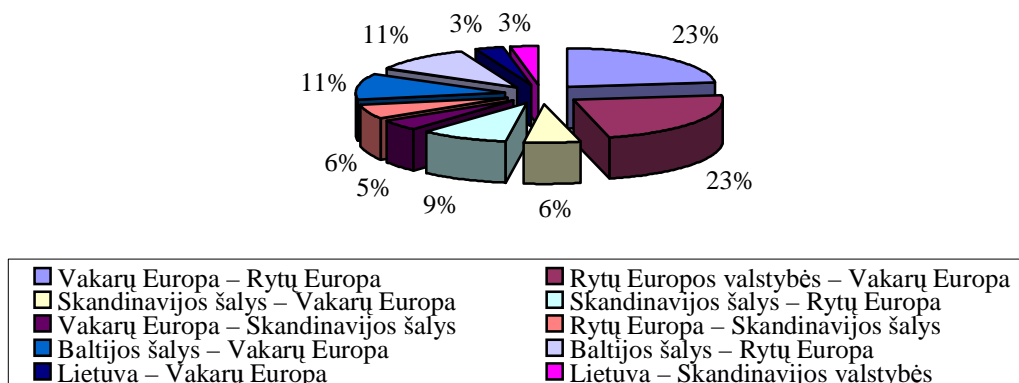


■ Vakarų Europa – Rytų Europa	■ Rytų Europos valstybės – Vakarų Europa
■ Skandinavijos šalys – Vakarų Europa	■ Skandinavijos šalys – Rytų Europa
■ Vakarų Europa – Skandinavijos šalys	■ Rytų Europa – Skandinavijos šalys
■ Baltijos šalys – Vakarų Europa	■ Baltijos šalys – Rytų Europa
■ Lietuva – Vakarų Europa	■ Lietuva – Skandinavijos valstybės

Vokietijos transporto įmonės nurodė šias krovinių srautų kryptis, jei jų teikiamomis paslaugomis naudojasi Vakarų Europos kompanijos: Rytų Europa-Vakarų Europa (19 %) ir atvirkščiai (19 %) bei Baltijos valstybės – Rytų Europa (15 %).



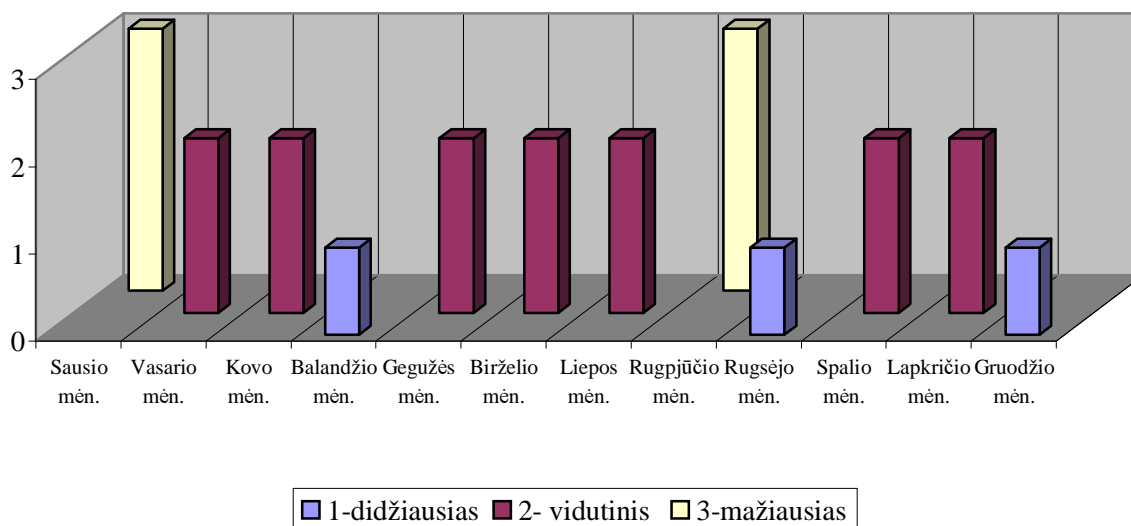
c) Jei Jūsų įmonės teikiamomis paslaugomis naudojasi Rytų Europos kompanijos, kokios vyrauja krovinių srautų kryptys?



Vokietijos transporto įmonės nurodė šias krovinių srautų kryptis, jei jų teikiamomis paslaugomis naudojasi Rytų Europos kompanijos: Rytų Europa-Vakarų Europa (23%) ir atvirkščiai (23 %) bei Baltijos šalys – Vakarų Europa (11 %) bei Baltijos šalys – Rytų Europa (11 %).

### 12 klausimas

Kokiais mėnesiais didėja krovinių srautai?



Respondentai nenurodė tikslių krovinių srauto apimčių pasiskirstymo pagal mėnesius, todėl buvo pasirinktas sąlyginis žymėjimas, kuris įvertina krovinių srautų kitimo tendencijas.

Tyrimo metu išryškėjo tam tikras krovinių srautų sezoniškumas.

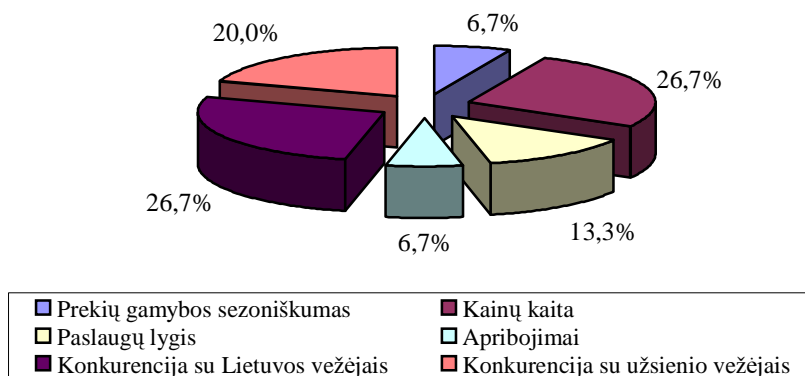
Buvo nustatyti trys krovinių srautų sezonai: metų pradžioje (ypatingai sausio mėnesį) stiprus krovinių srautų sumažėjimas, tačiau vasario mėnesį krovinių srautai pamažu pradeda didėti ir balandžio mėnesio pradžioje, kaip nurodė apklausoje dalyvavusios Vokietijos transporto kompanijos, krovinių srautai išauga.

Vėliau krovinių srautai mažėja, kur riba pasiekama liepos mėnesį, tačiau rugpjūčio pradžioje krovinių srautai vėl ima didėti ir tai tęsiasi iki rugsėjo pabaigos, vėliau atoslūgis, kuris tęsiasi iki lapkričio mėnesio pradžios, kadangi nuo lapkričio vidurio krovinių srautai ima smarkiai didėti.

### 13 klausimas

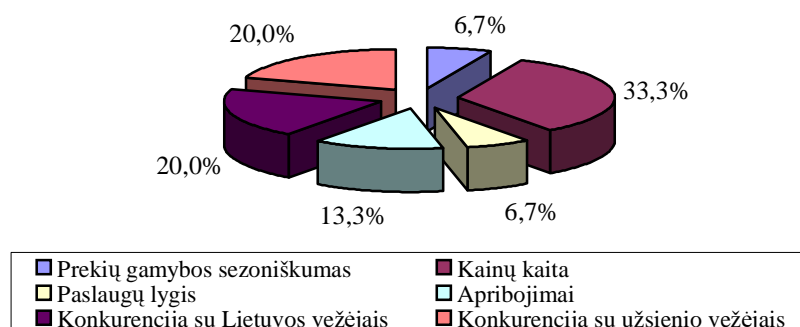
Kas Jūsų manymu turi įtakos netolygiam krovininių srautų pasiskirstymui?

a) Lietuvoje



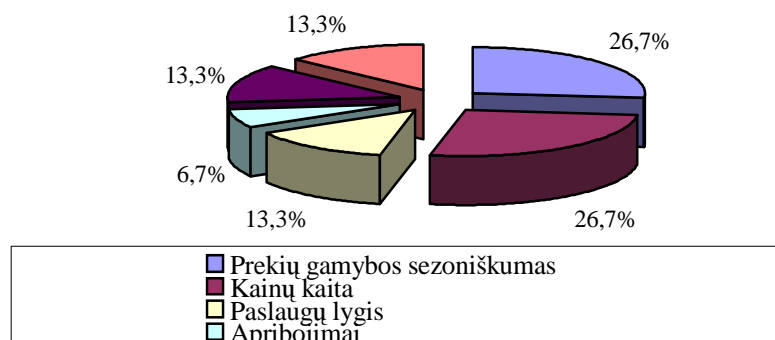
Apklausoje dalyvavusių Vokietijos transporto kompanijų atstovų nuomonės šiuo klausimu buvo labai įvairios, tačiau dominavo 2 pagrindinės nuomonės (tiek vienos, tiek kitos nuomonės procentinis pasiskirstymas buvo po 26,7 %), kad krovininių srautų svyravimams vis tik turi įtakos arši konkurencija tarp pačių vežėjų bei kainų kaita, esant padidėjusiai paslaugos paklausai.

b) kryptimi: Rytų Europos valstybės-Vakarų Europos valstybės



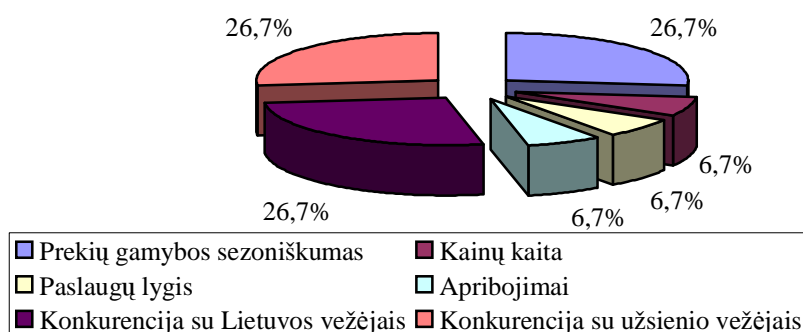
Krovininių srautų netolygumui kryptimi RE-VE vėl gi buvo įvardinti trys pagrindiniai faktoriai, tai kainų kaita (33,3 %), bei konkurencija (su Lietuvos (20 %) bei kitų šalių (20 %) vežėjais).

c) kryptimi: Vakarų Europa-Rytų Europos valstybės



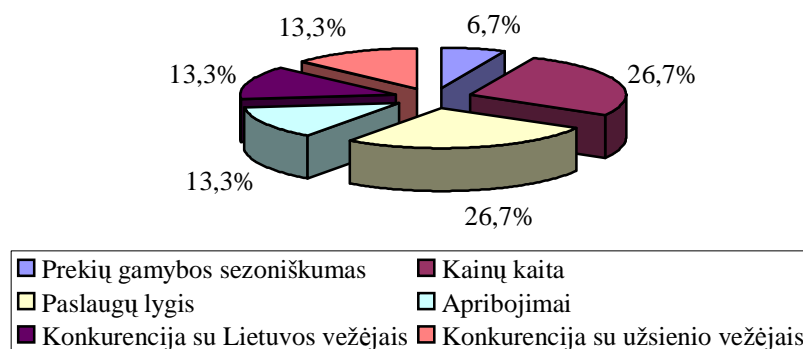
Kaip priežastis krovininių srautų netolygumui kryptimi Vakarų Europa-Rytų Europa, Vokietijos transporto paslaugas teikiančios kompanijos nurodė: prekių gamybos sezoniškumą bei kainų kaitą (šias priežastis nurodė po 27 % respondentų).

d) *kryptimi: Skandinavijos šalys -Vakarų Europos valstybės*



Šia kryptimi netolygiam kroviniai srautui įtakos turi prekių gamybos sezoniskumas (ši faktorių įvardino 27 % respondentų), bei konkurencija su kitų valstybių vežėjais (27 % respondentų).

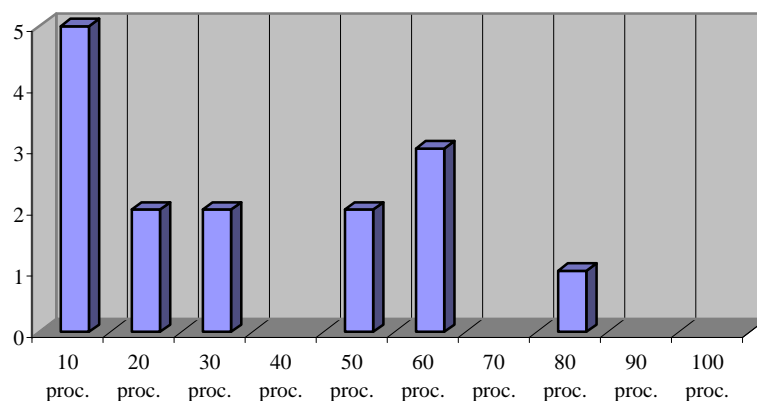
e) *kryptimi: Skandinavijos šalys - Rytų Europos valstybės*



Faktoriai, turintys įtakos krovinų srauto netolygumui kryptimi Skandinavijos šalys-Rytų Europos valstybės buvo paminėti šie: kainų kaita (apie 27 %) ir teikiamų paslaugų lygis (apie 27 %).

**14 klausimas**

**Kokią dalį iš bendrai pervežamų/ekspedijuojamų Jūsų įmonės krovinų, sudaro tranzitiniai kroviniai, gabenami per Lietuvos teritoriją?**

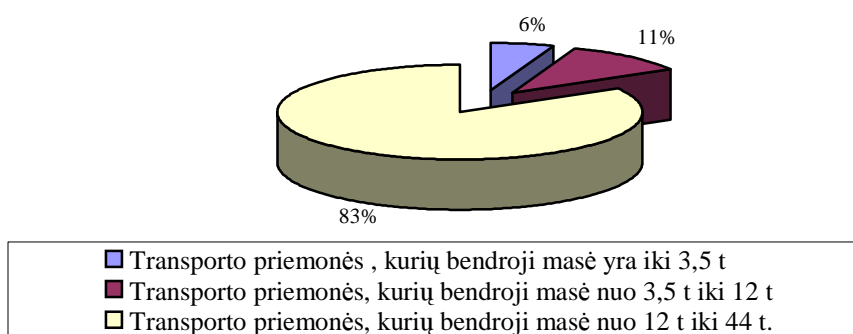


33,3 % respondentų nurodė, kad 10 % viso krovinų srauto eina per Lietuvos teritoriją, 13,3 % respondentų pažymėjo, kad 20 % pervežamų krovinų eina tranzitu per Lietuvą, kad 30 % ir 50 % visų krovinų srauto važiuoja per Lietuvos teritoriją nurodė taip pat 13,3 % apklausoje dalyvavusių transporto paslaugas teikiančių Vokietijos įmonių ir, kad 60 % visų pervežamų krovinų kiekio važiuoja tranzitu per Lietuvos teritoriją nurodė 20,0 %, 6,7 % respondentų nurodė, kad 80 % visų įmonės pervežamų krovinų važiuoja tranzitu per Lietuvos teritoriją.

**e) Įmonės veiklos našumą lemiantys veiksniai (15-20 klausimai)**

**15 klausimas**

**Kokio įkrovumo transporto priemonės dažniausiai naudojate?**



Gabenant krovinius tarptautiniais maršrutais, 83 % respondentų nurodė, kad naudoja transporto priemones, kurių bendroji masė yra iki 44 tonų, 11 % pažymėjo, kad naudoja ir mažesnio įkrovumo transporto priemones, t.y. iki 12 tonų bendrosios masės bei 6 % respondentų nurodė, kad tarptautiniuose pervežimuose naudoja ir transporto priemones, kurių bendroji masė yra iki 3,5 tonų.

**16 klausimas**

**Kokias priemones naudojate, esant padidėjusiai krovinių pervežimo apimčiai?**

22 lentelė. Atsakymo variantai

Atsakymų variantai	Dažnis	Procentas
1. Dirbame viršvalandžius	2	11,11 proc.
2. Kontrakto pagrindu perduodame dalį krovinių kitoms ekspedicijoms	11	61,11 proc.
3. Papildomai nuomojame transporto priemones	5	27,78 proc.

Įmonės pasirinko daugiau nei vieną atsakymo variantą, todėl atsakymų dažnių suma neturi sutapti su įmonių, atsakiusių į šį klausimą skaičiumi.

Esant padidėjusiems krovinių srautams tik 11 % apklausoje dalyvavusių įmonių, nurodo, kad dirba viršvalandžius, didesnė dalis respondentų (61 %) pažymėjo, kad kontrakto pagrindu perduoda dalį krovinių kitoms ekspedicijoms, bei 28 % respondentų nurodė, kad išaugus krovinių srautams, papildomai samdo transporto priemones.

**17 klausimas**

**Ar krovinių transportavimo procese Jūs naudojate kitų rūšių transportą?**

23 lentelė. Atsakymo variantai

Atsakymų variantai	Dažnis	Procentas
1. Tik automobilių kelių	1	4 proc.
2. Automobilių transportą ir papildomai vandens transportą, t.y. keltus	7	31 proc.
3. Automobilių transportą ir papildomai geležinkelio teikiamas paslaugas	5	22 proc.
4. Automobilių transportą ir papildomai oro transporto	4	17 proc.
5. Taip, naudojame kombinacijas (pvz., kelias-keltas-kelias-geležinkelis)	6	26 proc.

Įmonės pasirinko daugiau nei vieną atsakymo variantą, todėl atsakymų dažnių suma neturi sutapti su įmonių, atsakiusių į šį klausimą skaičiumi.

### 18 klausimas

#### Kokiais mėnesiais mažėja krovinių pervežimo kainos ?

100 % respondentų nurodė, kad krovinių pervežimo kainos didėja prieš šventes, t.y. prieš Kalėdas, Naujuosius metus, Vėlykas, Vėlines, taip pat krovinių pervežimo kainų kaitai įtakos turi atostogų metas (t.y. kada Europoje veikiantys fabrikai laikinai pristabdo gamybos tempus, t.y. liepos-rugpjūčio bei sausio mėnesiais).

### 19 klausimas

#### Siekiant „išlaikyti“ klientą, kokį gaunamą pelną iš vykdomo užsakymo Jūs toleruotumėte?

24 lentelė. Atsakymo variantai

Atsakymo variantai	Įmonių skaičius	Orientacijos vidurkis
1. 0 proc.	3	20,00 proc.
2. 1-2 proc.	7	46,67 proc.
3. 3-4 proc.	2	13,33 proc.
4. 5-10 proc.	3	20,00 proc.

Apie 20 % Vokietijos transporto paslaugas (tarptautinis krovinių gabenimas ir ekspedijavimas) teikiančių įmonių, siekiant išlaikyti klientą (užsakovą, vežėją ir pan.) sutinka pervežti krovinių arba jų sukspedijuoti gaunant nulinį pelną, tačiau didesnę (procentinę) dalis įmonių (46,67 %) vis tik labiau linkusios suteikti transporto paslaugas, kuomet pelnas siekia 1-2 %.

### 20 klausimas

#### Kas turi įtakos Jūsų teikiamų paslaugų našumui? (Prašome įvertinti problemą pagal svarbą: 1 - visai nesvarbi problema, 5- labai svarbi problema).

25 lentelė. Atsakymo variantai

Atsakymo variantai
1. Darbuotojų kompetencija
2. Paslaugų kokybė
3. Įmonės naudojama programinė įranga
4. Įmonės reputacija
5. Pristatymo terminai

26 lentelė. Atsakymo variantai

1- visai nesvarbi problema	Įmonių skaičius	Orientacijos vidurkis
Darbuotojų kompetencija	3	20,00 proc.
Paslaugų kokybė	4	26,67 proc.
Įmonės naudojama programinė įranga	6	40,00 proc.
Įmonės reputacija	1	6,67 proc.
Pristatymo terminai	1	6,67 proc.

40 % apklausoje dalyvavusių respondentų „*Įmonėje naudojama programinė įranga*“ nurodė, kaip patį mažiausią rodiklį, kuris turi įtakos įmonės paslaugų našumui.

27 lentelė. Atsakymo variantai

2- nesvarbi problema	Įmonių skaičius	Orientacijos vidurkis
1. Darbuotojų kompetencija	6	40,00 proc.
2. Paslaugų kokybė	2	13,33 proc.
3. Įmonės naudojama programinė įranga	1	6,67 proc.
4. Įmonės reputacija	1	6,67 proc.
5. Pristatymo terminai	5	33,33 proc.

Kaip veiksni, kuris neturi didelės įtakos, teikiamų transporto paslaugų našumui 40 % apklausoje dalyvavusių Vokietijos transporto kompanijų nurodė „*Darbuotojų kompetenciją*“.

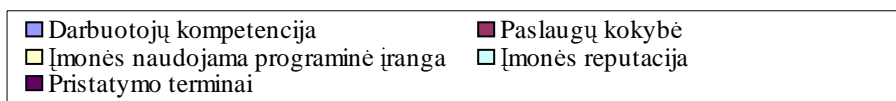
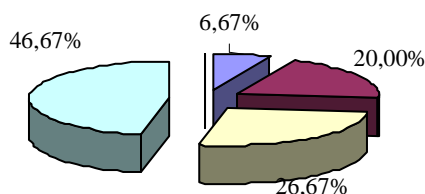
28 lentelė. Atsakymo variantai

3- neturiu nuomonės	Įmonių skaičius	Orientacijos vidurkis
1. Darbuotojų kompetencija	-	0,00 proc.
2. Paslaugų kokybė	-	0,00 proc.
3. Įmonės naudojama programinė įranga	3	20,00 proc.
4. Įmonės reputacija	4	26,67 proc.
5. Pristatymo terminai	8	53,33 proc.

Šiam veiksniai didžioji procentinė dauguma respondentų priskyrė “*Pristatymo terminai*”.

29 lentelė. Atsakymo variantai

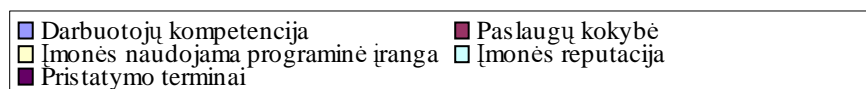
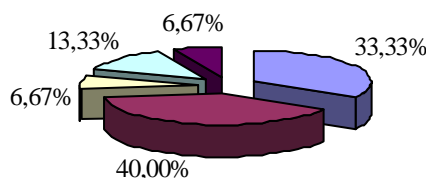
4- svarbi problema	Įmonių skaičius	Orientacijos vidurkis
1. Darbuotojų kompetencija	1	6,67 proc.
2. Paslaugų kokybė	3	20,00 proc.
3. Įmonės naudojama programinė įranga	4	26,67 proc.
4. Įmonės reputacija	7	46,67 proc.
5. Pristatymo terminai	-	0,00 proc.



47 % apklausoje dalyvavusių respondentų “*Įmonės reputacija*” pažymėjo, kaip svarbų faktorių, kuris tiesiogiai yra susijęs su įmonės teikiamų paslaugų našumu.

30 lentelė. Atsakymo variantai

5- labai svarbi problema	Įmonių skaičius	Orientacijos vidurkis
1. Darbuotojų kompetencija	5	33,33 proc.
2. Paslaugų kokybė	6	40,00 proc.
3. Įmonės naudojama programinė įranga	1	6,67 proc.
4. Įmonės reputacija	2	13,33 proc.
5. Pristatymo terminai	1	6,67 proc.



Pačiu svarbiausiu veiksniumi, lemiančiu teikiamų paslaugų našumą respondentai pažymėjo “*Paslaugų kokybė*” (40,0 %).

**f) Lietuvos automobilių kelių transporto tranzito sistemos vertinimas (21-23 klausimai)**

**21 klausimas**

Jūsų nuomone, jei būtų įvestas mokestis už atskiras tarptautinių koridorių (I ir IX) atkarpas, einančias per Lietuvos teritoriją, ar tai turėtų įtakos tranzitinio transporto srauto sumažėjimui?

31 lentelė. Atsakymo variantai

<i>Atsakymo variantai</i>	<i>Respondentų skaičius</i>	<i>Orientacijos vidurkis</i>
1. 0 proc.	7	43,75 proc.
2. 1-4 proc.	6	37,50 proc.
3. 5-10 proc.	2	12,50 proc.
4. 11-15 proc.	1	6,25 proc.
5. 15-20 proc.	-	0,00 proc.
6. 21-30 proc.	-	0,00 proc.
7. 31-50 proc.	-	0,00 proc.

Daugiau, kaip 43 % respondentų mano, kad Lietuvoje įvedus mokestį už atskiras automagistralių atkarpas, tranzitinių transporto priemonių srautas nesumažėtų, 38 % respondentų mano, kad įvestas mokestis turėtų įtakos tranzitiniam transporto priemonių srauto dydžiui, t.y. jis sumažėtų nuo 1 iki 4 %, 13 % apklausos dalyvių mano, kad transporto priemonių srautas, vykstantis tranzitu per Lietuvos teritoriją sumažėtų nuo 5 iki 21 % ir apie 7 % respondentų mano, kad transporto priemonių srautas sumažėtų nuo 15 iki 20 %.

**22 klausimas**

Kokiam laikotarpiui transporto įmonės, su kuriomis Jūs bendradarbiaujate, išsiperka “mokesčio už kelius” korteles, važiuojant tranzitu per Lietuvą?

32 lentelė. Atsakymo variantai

<i>Atsakymo variantai</i>	<i>Įmonių skaičius</i>
1. 1 dienai	1
2. 1 savaitei	2
3. 1 mėnesiui	5
4. 1 metams	8

6 % respondentų nurodė, kad paprastai važiuojant tranzitu per Lietuvos teritoriją, įsigyja “mokesčio už kelius” kortelę vienai dienai, motyvuojant tuo, kad Lietuvos teritorija nėra didelė, todėl jos teritoriją pervažiuoti galima per vieną dieną, t.y. 24 valandas. 13 % - įsigyja vienos savaitės korteles, tikėdamiesi, kad “atgalinio” maršruto trasa vėl eis per Lietuvą. 31 % – įsigyja 1 mėnesiui ir 50 % - sumoka metinį mokestį.

**23 klausimas**

**Pasirinkdami Lietuvą, kaip tranzito valstybę savuose maršrutuose, Jūsų paslaugų užsakovai akcentuoja:**

33 lentelė. Atsakymo variantai

<i>Atsakymo variantai</i>
Gerą geografinę padėtį
Patrauklią tranzito sistemą
Mažesnius mokesčius, nei kaimyninėse šalyse
Aukštą teikiamų paslaugų lygį
Mažesnės bendrosios išlaidos, šioje maršruto atkarpoje

Respondentų buvo paprašyta atsakymų variantus išskirti pagal svarbą: 1-labai veiksnys, 2-svarbus veiksnys, 3-vidutiniškas, 4- nesvarbus veiksnys ir 5 – mažiausiai svarbus veiksnys.

34 lentelė. **Atsakymo variantai**

<b>1-labai svarbus veiksnys</b>	<b>Dažnis</b>	<b>Orientacijos vidurkis</b>
Gera geografinę padėtį	1	6,67 proc.
Patrauklią tranzito sistemą	2	13,33 proc.
Mažesnius mokesčius, nei kaimyninėse šalyse	3	20,00 proc.
Aukštą teikiamų paslaugų lygį	8	53,33proc.
Mažesnės bendrosios išlaidos, šioje maršruto atkarpoje	1	6,67 proc.

Kaip svarbų veiksnį, pasirenkant Lietuvą, kaip tranzitinę valstybę, respondentai akcentavo “*Aukštą teikiamų paslaugų lygį*”. Ši atsakymo variantą pažymėjo 54 % apklausoje dalyvavusių respondentų.

35 lentelė. **Atsakymo variantai**

<b>2-svarbus</b>	<b>Dažnis</b>	<b>Orientacijos vidurkis</b>
Gera geografinę padėtį	-	0,00 proc.
Patrauklią tranzito sistemą	9	60,00 proc.
Mažesnius mokesčius, nei kaimyninėse šalyse	2	13,33 proc.
Aukštą teikiamų paslaugų lygį	3	20,00 proc.
Mažesnės bendrosios išlaidos, šioje maršruto atkarpoje	1	6,67 proc.

Mažiau svarbus veiksnys – “*Patraukli tranzito sistema*”. Ši atsakymo variantą pasirinko 60 % respondentų.

36 lentelė. **Atsakymo variantai**

<b>3-vidutiniškas</b>	<b>Dažnis</b>	<b>Orientacijos vidurkis</b>
Gera geografinę padėtį	3	20,00 proc.
Patrauklią tranzito sistemą	2	13,33 proc.
Mažesnius mokesčius, nei kaimyninėse šalyse	7	46,67 proc.
Aukštą teikiamų paslaugų lygį	2	13,33 proc.
Mažesnės bendrosios išlaidos, šioje maršruto atkarpoje	1	6,67 proc.

Beveik pusę apklausoje dalyvavusių respondentų (47 %) atsakymo variantui “*Mažesnius mokesčius, nei kaimyninėse šalyse*” nurodė, kaip vidutiniškai svarbų veiksnį.

37 lentelė. **Atsakymo variantai**

<b>4-nesvarbus veiksnys</b>	<b>Dažnis</b>	<b>Orientacijos vidurkis</b>
Gera geografinę padėtį	10	66,67proc.
Patrauklią tranzito sistemą	1	6,67 proc.
Mažesnius mokesčius, nei kaimyninėse šalyse	1	6,67 proc.
Aukštą teikiamų paslaugų lygį	1	6,67 proc.
Mažesnės bendrosios išlaidos, šioje maršruto atkarpoje	2	13,33 proc.

Daugiau nei pusę respondentų nesvarbiam veiksmui priskyrė atsakymą “*Gera geografinė padėtis*”.

38 lentelė. **Atsakymo variantai**

<b>5-visai nesvarbus veiksnys</b>	<b>Dažnis</b>	<b>Orientacijos vidurkis</b>
Gera geografinę padėtį	1	6,67 proc.
Patrauklią tranzito sistemą	1	6,67 proc.
Mažesnius mokesčius, nei kaimyninėse šalyse	2	13,33 proc.
Aukštą teikiamų paslaugų lygį	1	6,67 proc.
Mažesnės bendrosios išlaidos, šioje maršruto atkarpoje	10	66,67 proc.

Visai nesvarbus kriterijus, kuomet Lietuva yra pasirenkama, kaip tranzitinė valstybė, per kurią driekiasi planuojamo maršruto trasa, respondentai nurodė - “*Mažesnės bendrosios išlaidos, šioje maršruto atkarpoje*”.