

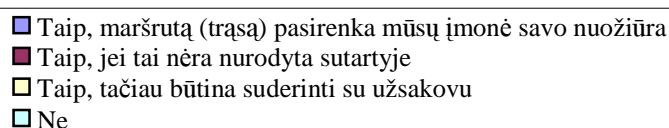
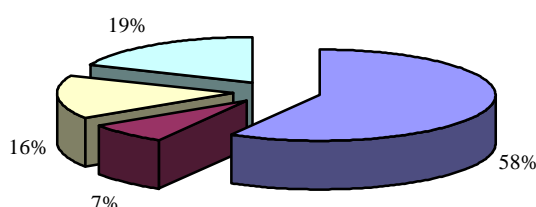
a) Lietuvos transporto ir ekspedicinių kompanijų teikiamų paslaugų analizė ir perspektyvos (1-4 klausimai)

1 klausimas

Ar gavęs užsakymą Jūsų įmonės darbuotojas pats planuoja maršruto trasą?

1 lentelė. Atsakymo variantai

Atsakymo variantai	Įmonių skaičius
1. Taip, maršrutą (trasą) pasirenka mūsų įmonė savo nuožiūra	63
2. Taip, jei tai nėra nurodyta sutartyje	8
3. Taip, tačiau būtina suderinti su užsakovu	17
4. Ne	20



Tyrime dalyvavo 108 Lietuvos transporto ir ekspedicinės įmonės, iš kurių 36 – transporto įmonės, užsiimančios tarptautiniais krovininių gabenimais, 4 - ekspedicinės įmonės bei 66 – įmonės, kurios teikia transporto (tarptautiniais maršrutais) ir ekspedicines paslaugas.

81 % įmonių pačios planuoja maršruto trasas, iš kurių 72 % įmonių važiuoja pastoviais maršrutais, t.y. žinomos tranzitinės valstybės, pasienio kontrolės punktai, persiforminimo vietos, terminalai, sandėliai ir kt.

Apie 20 % Lietuvos transporto ir ekspedicines paslaugas teikiančių įmonių turi paruoštas (t.y. kelis vieno maršruto variantus) maršruto schemas, kurias turi suderinti su krovininių siuntėjais/gavėjais/tarpininkais/ekspeditoriais.

19 % Lietuvos transporto ir ekspedicinių įmonių maršruto schemų nesudarinėja, t.y. jos vadovaujasi tiksliais užsakovų pateiktomis maršrutų schemomis, nuorodomis.

2 klausimas

Kokiais kriterijais vadovaujantis Jūsų įmonės darbuotojai pasirenka maršruto trasą? (Prašome kriterijus įvertinti pagal svarbą: 1 - labai svarbus, 8 - mažiausiai svarbus kriterijus)

2 lentelė. Atsakymo variantai

Atsakymo variantai
1. Įvertinami saugumo aspektai tose šalyse, per kurias driekiasi maršrutas
2. Įvertinama atskirų valstybių, per kurią driekiasi maršrutas tipografija
3. Atsižvelgiama į kelių būklę atskirose valstybėse
4. Įvertimos krovinio fizinio pristatymo galimybės iki nurodytos vietos (privažiavimas)
5. Įvertinami apribojimai (transporto priemonės aukščio pločio, įkrovumo)
6. Atsižvelgiama į dienas (sav., mėn.), kuriomis krovininių automobilių eismas ribojamas
7. Atsižvelgiama į bendrą kilometrų skaičių
8. Įvertinama nenaudinga (tuščia) rida

19 % apklausoje dalyvavusių transporto ir ekspedicinių įmonių (20 įmonių) nurodė, kad maršruto trasų neplanuoja, todėl į šį anketos klausimą toliau atsakinėjo 88 transporto ir ekspedicines paslaugas teikiančios įmonės.

3 lentelė. Kriterijai

<i>1-labai svarbus kriterijus</i>	<i>Įmonių skaičius</i>	<i>Orientacijos vidurkis</i>
1. Įvertinami saugumo aspektai	52	59,09 proc.
2. Įvertinama tipografija	1	1,14 proc.
3. Atsižvelgiama į kelių būklę	2	2,27 proc.
4. Įvertinamos pristatymo galimybės	16	18,18 proc.
5. Įvertinami apribojimai	4	4,55 proc.
6. Atsižvelgiama į eismo ribojimus	1	1,14 proc.
7. Atsižvelgiama į bendrą kilometrą	5	5,68 proc.
8. Įvertinama nenaudinga (tuščia) rida	7	7,95 proc.

Atliktos apklausos rezultatai parodė, kad transporto ir ekspedicinių įmonių darbuotojai, pasirinkdami maršruto trasą, didžiausią dėmesį skiria saugumo aspektams. Šioje lentelėje matyti, kad daugiau nei pusę (59 %) respondentų “*Įvertinami saugumo aspektai*” nurodo, kaip patį svarbiausią kriterijų.

4 lentelė. Kriterijai

<i>2-svarbus kriterijus</i>	<i>Įmonių skaičius</i>	<i>Orientacijos vidurkis</i>
1. Įvertinami saugumo aspektai	8	9,09 proc.
2. Įvertinama tipografija	2	2,27 proc.
3. Atsižvelgiama į kelių būklę	9	10,23 proc.
4. Įvertinamos pristatymo galimybės	57	64,77 proc.
5. Įvertinami apribojimai	2	2,27 proc.
6. Atsižvelgiama į eismo ribojimus	3	3,41 proc.
7. Atsižvelgiama į bendrą kilometrą	1	1,14 proc.
8. Įvertinama nenaudinga (tuščia) rida	6	6,82 proc.

65 % respondentų, kaip svarbų kriterijų nurodo “**Pristatymo galimybės**”, kadangi planuojant ir sudarinėjant maršrutą, reiktų įvertinti valstybių per kurias drieksis numatomas maršrutas kriminogeninė padėtį, ekonominį šalies stabilumą ir kitus, nemažiau svarbius saugumo aspektus.

5 lentelė. Kriterijai

<i>3-mažiau svarbus kriterijus</i>	<i>Įmonių skaičius</i>	<i>Orientacijos vidurkis</i>
1. Įvertinami saugumo aspektai	10	11,36 proc.
2. Įvertinama tipografija	2	2,27 proc.
3. Atsižvelgiama į kelių būklę	3	3,41 proc.
4. Įvertinamos pristatymo galimybės	6	6,82 proc.
5. Įvertinami apribojimai	59	67,05 proc.
6. Atsižvelgiama į eismo ribojimus	4	4,55 proc.
7. Atsižvelgiama į bendrą kilometrą	3	3,41 proc.
8. Įvertinama nenaudinga (tuščia) rida	1	1,14 proc.

67 % apklausoje dalyvavusių Lietuvos transporto ir ekspedicinių įmonių, kaip mažiau svarbų kriterijų pažymi “**Apribojimus**”, kadangi planuojant maršruto schemas, būtina atsižvelgti į keliamus reikalavimus tose valstybėse, per kurias drieksis maršrutas, pvz.: Europos Sąjungos teritorijoje bendras transporto priemonės svoris gali būti 44 tonos, Rusijoje – 40 tonų, taip pat yra tam tikrų aukščio neatitikimų tarp ES ir Skandinavijos šalių.

6 lentelė. **Kriterijai**

4-vidutiniškai vertinamas kriterijus	Įmonių skaičius	Orientacijos vidurkis
1. Įvertinami saugumo aspektai	4	4,45 proc.
2. Įvertinama tipografija	1	1,14 proc.
3. Atsižvelgiama į kelių būklę	5	5,68 proc.
4. Įvertimos pristatymo galimybės	5	5,68 proc.
5. Įvertinami apribojimai	2	2,27 proc.
6. Atsižvelgiama į eismo ribojimus	3	3,41 proc.
7. <i>Atsižvelgiama į bendrą kilometrą</i>	66	75,00 proc.
8. Įvertinama nenaudinga (tuščia) rida	2	2,27 proc.

Vidutiniškai daugumos respondentų vertinamas kriterijus yra **“Bendras kilometražas”**, kadangi sudarant maršrutą, būtina įvertinti ir bendrus kilometrus, nes nuo jų (kai kuriose įmonėse) priklauso vairuotojo darbo užmokestis, skaičiuojamos reiso išlaidos, pajamos ir kt. finansiniai rodikliai.

7 lentelė. **Kriterijai**

5-neturiu nuomonės apie šį kriterijų	Įmonių skaičius	Orientacijos vidurkis
1. Įvertinami saugumo aspektai	11	12,50 proc.
2. Įvertinama tipografija	5	5,68 proc.
3. Atsižvelgiama į kelių būklę	7	7,95 proc.
4. Įvertimos pristatymo galimybės	4	4,55 proc.
5. Įvertinami apribojimai	8	9,09 proc.
6. Atsižvelgiama į eismo ribojimus	1	1,14 proc.
7. Atsižvelgiama į bendrą kilometrą	3	3,41 proc.
8. Įvertinama nenaudinga (tuščia) rida	49	55,68 proc.

5-ajam kriterijui 56 % respondentai priskyre **“Nenaudingos ridos įvertinimą”**.

8 lentelė. **Kriterijai**

6-pasirenkant maršrutą ignoruoju šį kriterijų	Įmonių skaičius	Orientacijos vidurkis
1. Įvertinami saugumo aspektai	3	3,41 proc.
2. Įvertinama tipografija	4	4,55 proc.
3. Atsižvelgiama į kelių būklę	3	3,41 proc.
4. Įvertimos pristatymo galimybės		0,00 proc.
5. Įvertinami apribojimai	7	7,95 proc.
6. <i>Atsižvelgiama į eismo ribojimus</i>	57	64,77 proc.
7. Atsižvelgiama į bendrą kilometrą	2	2,27 proc.
8. Įvertinama nenaudinga (tuščia) rida	12	13,64 proc.

Respondentai atsakymo variantui **“Eismo apribojimai”** priskyre šį kriterijų, motyvuodami, tuo kad planuojant maršruto trasą ir pagal žinyną pasitikslinus tranzitinėse valstybėse taikomus eismo apribojimus, susijusius su šventinėmis dienomis ar savaitgaliais, galima išvengti nereikalingų prastovų, parenkant ne automagistrales, o jų apvažiuojamuosius kelius.

9 lentelė. **Kriterijai**

7-nesvarbus kriterijus	Įmonių skaičius	Orientacijos vidurkis
1. Įvertinami saugumo aspektai	-	0,00 proc.
2. Įvertinama tipografija	6	6,82 proc.
3. <i>Atsižvelgiama į kelių būklę</i>	58	65,91 proc.
4. Įvertimos pristatymo galimybės	-	0,00 proc.
5. Įvertinami apribojimai	3	3,41 proc.
6. Atsižvelgiama į eismo ribojimus	12	13,64 proc.
7. Atsižvelgiama į bendrą kilometrą	4	4,55 proc.
8. Įvertinama nenaudinga (tuščia) rida	5	5,68 proc.

65,91 % respondentų, atsakymo variantas **“Kelių būklės įvertinimas”** pasirodė, kaip nesvarbus kriterijus, kuris nepriklauso nuo atskirų transporto įmonių.

10 lentelė. **Kriterijai**

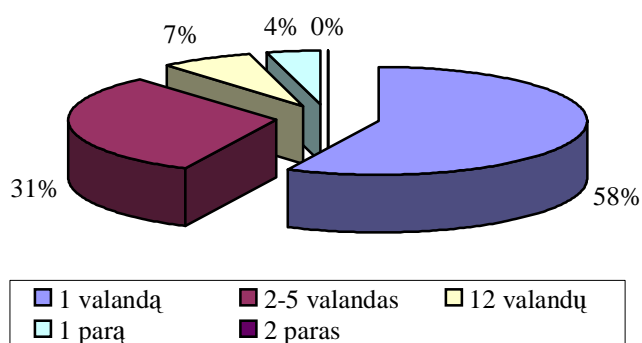
8-visai nesvarbus kriterijus	Įmonių skaičius	Orientacijos vidurkis
1. Įvertinami saugumo aspektai		0,00 proc.
2. Įvertinama tipografija	67	76,14 proc.
3. Atsižvelgiama į kelių būklę	1	1,14 proc.
4. Įvertimos pristatymo galimybės		0,00 proc.
5. Įvertinami apribojimai	3	3,41 proc.
6. Atsižvelgiama į eismo ribojimus	7	7,95 proc.
7. Atsižvelgiama į bendrą kilometražą	4	4,55 proc.
8. Įvertinama nenaudinga (tuščia) rida	6	6,82 proc.

76,14 % respondentų 8-ajam kriterijui priskyrė **“Tipografija”**.

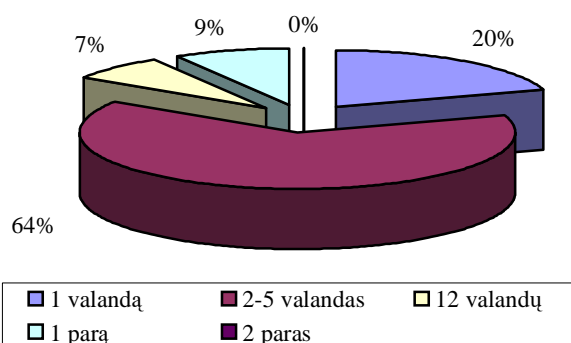
3 klausimas (ekspeditoriams)

Kiek laiko užtrunka turimai transporto priemonei “laisvo” krovinio suradimas?

a) Lietuvoje



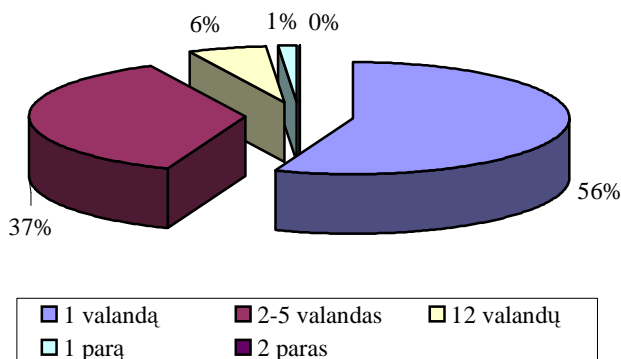
b) Užsienio valstybėse



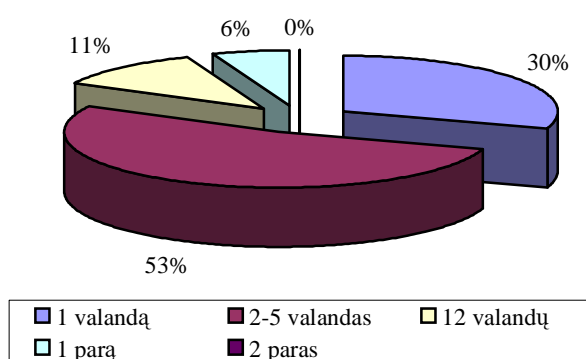
4 klausimas (ekspeditoriams)

Per kiek laiko yra surandama “laisva” transporto priemonė krovinio siuntėjui?

a) Lietuvoje



b) Užsienio valstybėse



Apie 58% iš viso apklausoje dalyvavusių Lietuvos ekspedicines paslaugas teikiančių įmonių (4 įmonės, kurios užsiima tik ekspedicine veikla ir 66 įmonės, kurios teikia transporto ir ekspedicines paslaugas, viso – 70 įmonių), transporto priemonei, kuri yra Lietuvoje, **krovinio suradimui** vidutiniškai sugaišta apie 1 valandą, ir 56 % respondentų nurodo, kad apie 1 valandą užtrunka tuomet, kai ieškoma **“laisva” transporto priemonė** turimam kroviniui išvežti iš Lietuvos.

31 % respondentų *krovinio suradimui* sugaišta nuo 2 iki 5 valandų, o per 2-5 valandas 37 % iš viso apklausoje dalyvavusių Lietuvos įmonių, užsiimančių ekspedicine veikla, gali patenkinti kliento poreikius, pasiūlydami **laisvą transporto priemonę**.

Ir tik 7 % respondentų nurodė, kad *krovinio suradimas* bei 6 %, kad **laisvos transporto priemonės** paieška kartais užsitęsia iki 12 valandų. 4 % respondentų *krovinio suradimas* ir 1 % respondentų **laisvos transporto priemonės** užtrunka iki vienos paros.

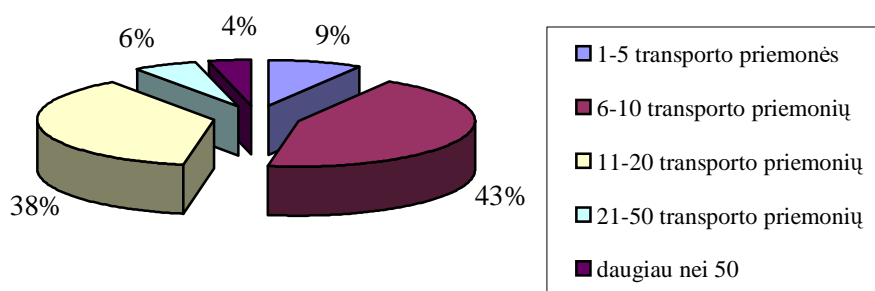
Situacija keičiasi, kuomet turima transporto priemonė yra ne Lietuvoje, o kitoje valstybėje, tokiu atveju 20 % ir atitinkamai 30 % respondentų nurodo, kad *krovinio* ir **laisvos transporto priemonės** paieška užtrunka apie 1 valandą.

64 % nurodo, kad *kroviny*s surandamas per 2-5 valandas, 53 % respondentų nurodo, kad **laisva transporto priemonė**, randama 2-5 valandų laikotarpyje.

Ir apie 9 % apklausoje dalyvavusių respondentų nurodo, kad *krovinio paieška* laisvai transporto priemonei, kuri yra kitoje valstybėje, gali užtrukti apie 1 parą, o 6 % apklausoje dalyvavusių ekspedicines paslaugas teikiančių įmonių, susiduria su **laisvų transporto priemonių** paieškos problema.

3 klausimas (transporto kompanijoms)

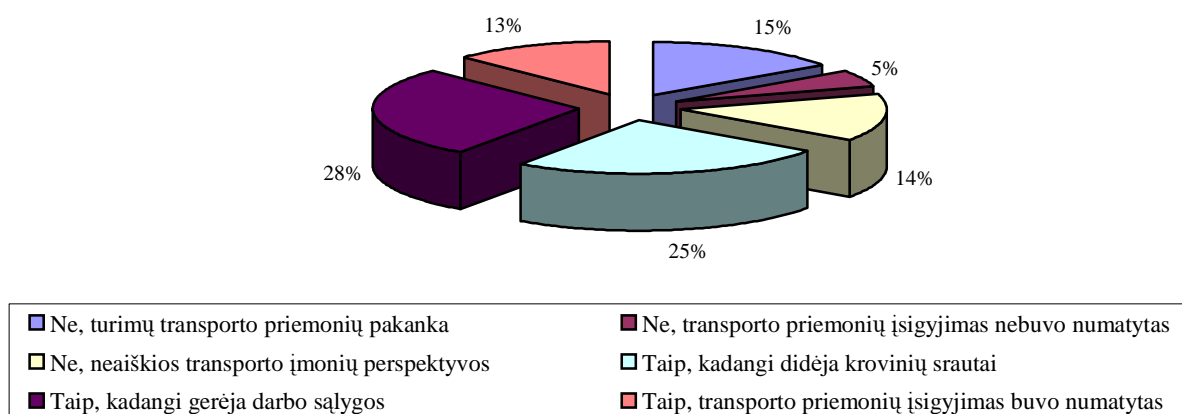
Jūsų įmonės transporto priemonių parką sudaro?



Apklausa parodė, kad Lietuvos transporto kompanijų transporto priemonių parkas yra ganėtinai vidutinio dydžio, kadangi dominuoja tokios įmonės (81 % visų apklausoje dalyvavusių įmonių), kurių transporto priemonių parkas svyruoja nuo 6 iki 20 automobilių. Remiantis statistika bei asociacijos “Linava” pateiktomis ataskaitomis, Lietuvoje stambių transporto kompanijų nėra daug, ką ir patvirtina atliktas tyrimas, kur transporto įmonės buvo pasirinktos taikant tikimybinį, sluoksniuotos imties atrankos metodą.

4 klausimas (transporto kompanijoms)

Ar numatote(1-2 metų laikotarpyje) didinti turimą transporto priemonių parką?



4 klausimas parodo numatomas Lietuvos transporto įmonių veiklos perspektyvas. Tyrimo rezultatai parodė, kad Lietuvos transporto įmonių požiūris į transporto priemonių parko didinimą yra gana įvairus, maždaug apie 35 % apklaustų respondentų artimiausiu metu nežada didinti turimo transporto priemonių parko, motyvuodami tuo, kad turimų transporto priemonių pakanka esamiems krovinių srautams aptarnauti arba, kol kas dar neiškios transporto įmonių ateities perspektyvos.

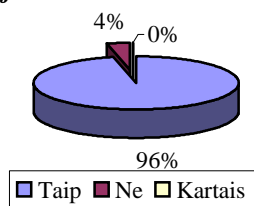
65 % respondentų vis tik artimiausiu metu žada didinti turimą transporto priemonių parką, siekiant išlaikyti savo pozicijas rinkoje bei aptarnauti didėjančius krovinių srautus.

b) Bendradarbiavimo galimybės (5-8 klausimai)

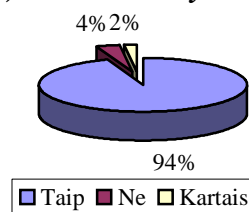
5 klausimas

Ar siekiant patenkinti kliento poreikius, kreipiatės į kitas ekspedicines kompanijas?

a) Lietuvoje



b) Užsienio valstybėse



Lietuvos transporto ir ekspedicinės kompanijos, siekdamos patenkinti kliento poreikius, bendradarbiauja su kitomis Lietuvos bei užsienio šalių ekspedicinėmis kompanijomis.

6 klausimas

Jūsų paslaugų pagrindiniai užsakovai yra:

Atsakymo variantai	Dažnis	Procentais
1. Lietuvos ekspedicinės kompanijos	102	15,45 proc.
2. Lietuvoje veikiančios užsienio ekspedicinės kompanijos	15	2,27 proc.
3. Rytų Europos ekspedicinės kompanijos	108	16,36 proc.
4. Vakarų Europos (ir ES šalių) ekspedicinės kompanijos	100	15,15 proc.
5. Lietuvos pramonės įmonės	72	10,91 proc.
6. Vakarų Europos ir Europos Sąjungos įmonės	31	4,7 proc.
7. Rytų Europos įmonės	30	4,55 proc.
8. Lietuvos transporto įmonės	108	16,36 proc.
9. Europos Sąjungos ir Vakarų Europos transporto įmonės	68	10,3 proc.
10. Rytų Europos transporto įmonės	26	3,94 proc.

Įmonės pasirinko daugiau nei vieną atsakymo variantą, todėl atsakymų dažnių suma neturi sutapti su įmonių, atsakiusių į šį klausimą skaičiumi.

7 klausimas

Kokiu pagrindu Jūs dirbate su:

11 lentelė. Atsakymo variantai

	Lietuvos transporto kompanijomis		Vakarų Europos transporto kompanijomis		Rytų Europos transporto kompanijomis	
	Dažnis	Orien. vidurkis	Dažnis	Orien. vidurkis	Dažnis	Orien. vidurkis
Ilgalaikių sutarčių pagrindu	51	47,22 proc.	69	63,89 proc.	49	45,37 proc.
Trumpalaikių sutarčių pagrindu	36	33,33 proc.	21	19,44 proc.	51	47,22 proc.
Sezoninių sutarčių pagrindu (pvz. 2-3 mėn.)	21	19,44 proc.	18	16,67 proc.	8	7,41 proc.

Apklausoje rezultatai parodė, kad Lietuvos transporto ir ekspedicinės kompanijos bendradarbiauja su kitomis (tiek Lietuvos, tiek ir užsienio valstybių) transporto kompanijomis. Respondentų atsakymuose, kuomet yra dirbama su Lietuvos ir Vakarų Europos transporto įmonėmis, pagrinde dominuoja ilgalaikės sutartys, o dirbant su Rytų Europos transporto kompanijomis – trumpalaikės sutartys.

8 klausimas

Kokiu pagrindu Jūs dirbate su:

12 lentelė. Atsakymo variantai

	Lietuvos pramonės įmonėmis		Vakarų Europos pramonės įmonėmis		Rytų Europos pramonės įmonėmis	
	Dažnis	Orien. vidurkis	Dažnis	Orien. vidurkis	Dažnis	Orien. vidurkis
Ilgalaikių sutarčių pagrindu	75	69,44 proc.	47	43,52 proc.	29	26,85 proc.
Trumpalaikių sutarčių pagrindu	28	25,93 proc.	26	24,07 proc.	56	51,85 proc.
Sezoninių sutarčių pagrindu (pvz. 2-3 mėn.)	5	4,63 proc.	35	32,41 proc.	23	21,30 proc.

Tyrimo rezultatai parodė, kad bendradarbiaujant su Vakarų Europos pramonės įmonėmis, antroje pozicijoje, po ilgalaikių sutarčių, yra sezoninės sutartys (pasirašomos 2-3 mėnesiams), trečioje – trumpalaikės sutartys. Bendradarbiaujant su Rytų Europos pramonės įmonėmis dominuoja trumpalaikės sutartys (arba kitaip vadinamos vienkartinės), antroje pozicijoje lieka ilgalaikės, trečioje – sezoninės.

c) Klientų poreikio patenkinimo kriterijai (9 klausimas)

9 klausimas

Kas Jūsų kompaniją skatina rinktis Lietuvos transporto įmonių teikiamas paslaugas? (Įvertinkite pagal svarbą: 1 – labai svarbus kriterijus, o 8 - mažiausiai svarbus kriterijus).

13 lentelė. Kriterijai

1-labai svarbus kriterijus	Įmonių skaičius	Orientacijos vidurkis
1. Kompaniją tenkinantys krovinio pristatymo terminai	7	6,48 proc.
2. Krovinio saugumas	3	2,78 proc.
3. Savalaikis informacijos pateikimas	6	5,56 proc.
4. Siūlomų paslaugų kaina	72	66,67 proc.
5. Rekomendacijos/atsiliepipimai	5	4,63 proc.
6. Teikiamos papildomos paslaugos	7	6,48 proc.
7. Darbuotojų kvalifikacija	6	5,56 proc.
8. Nepriekaištingas paslaugos atlikimas	2	1,85 proc.

Lietuvos transporto ir ekspedicinės įmonės, dalyvavusios apklausoje, svarbiausiu kriterijumi nurodė, dėl ko jų manymu, yra renkama krovinų pervežimams Lietuvos transporto įmonės, nurodė “*Siūlomų paslaugų kaina*” (67 % respondentų).

14 lentelė. Kriterijai

2-svarbus kriterijus	Įmonių skaičius	Orientacijos vidurkis
1. Kompaniją tenkinantys krovinio pristatymo terminai	69	63,89 proc.
2. Krovinio saugumas	10	9,26 proc.
3. Savalaikis informacijos pateikimas	5	4,63 proc.
4. Siūlomų paslaugų kaina	15	13,89 proc.
5. Rekomendacijos/atsiliepipimai	1	0,93 proc.
6. Teikiamos papildomos paslaugos	1	0,93 proc.
7. Darbuotojų kvalifikacija	3	2,78 proc.
8. Nepriekaištingas paslaugos atlikimas	4	3,70 proc.

64 % respondentų, kaip svarbų kriterijų nurodė “*Kompanijas, tenkinantys krovinų pristatymo terminai*”.

15 lentelė. **Kriterijai**

3-mažiau svarbus kriterijus	Įmonių skaičius	Orientacijos vidurkis
1. Kompaniją tenkinantys krovinio pristatymo terminai	17	15,74 proc.
2. Krovinio saugumas	12	11,11 proc.
3. Savalaikis informacijos pateikimas	57	52,78 proc.
4. Siūlomų paslaugų kaina	11	10,19 proc.
5. Rekomendacijos/atsiliepimai	3	2,78 proc.
6. Teikiamos papildomos paslaugos	1	0,93 proc.
7. Darbuotojų kvalifikacija	6	5,56 proc.
8. Nepriekaištingas paslaugos atlikimas	1	0,93 proc.

53 % apklausoje dalyvavusių Lietuvos transporto ir ekspedicinių kompanijų, kaip mažiau svarbų kriterijų nurodo **“Savalaikį informacijos pateikimą”**.

16 lentelė. **Kriterijai**

4-vidutiniškai vertinamas kriterijus	Įmonių skaičius	Orientacijos vidurkis
1. Kompaniją tenkinantys krovinio pristatymo terminai	11	10,19 proc.
2. Krovinio saugumas	75	69,44 proc.
3. Savalaikis informacijos pateikimas	12	11,11 proc.
4. Siūlomų paslaugų kaina	6	5,56 proc.
5. Rekomendacijos/atsiliepimai	1	0,93 proc.
6. Teikiamos papildomos paslaugos	1	0,93 proc.
7. Darbuotojų kvalifikacija	1	0,93 proc.
8. Nepriekaištingas paslaugos atlikimas	1	0,93 proc.

Vidutiniškai daugumos respondentų (70 %) vertinamas kriterijus buvo **“Saugus krovinio pristatymas”**.

17 lentelė. **Kriterijai**

5-neturiu nuomonės apie šį kriterijų	Įmonių skaičius	Orientacijos vidurkis
1. Kompaniją tenkinantys krovinio pristatymo terminai	4	3,70 proc.
2. Krovinio saugumas	4	3,70 proc.
3. Savalaikis informacijos pateikimas	19	17,59 proc.
4. Siūlomų paslaugų kaina	-	0,00 proc.
5. Rekomendacijos/atsiliepimai	9	8,33 proc.
6. Teikiamos papildomos paslaugos	10	9,26 proc.
7. Darbuotojų kvalifikacija	3	2,78 proc.
8. Nepriekaištingas paslaugos atlikimas	59	54,63 proc.

Apklausoje dalyvavusios Lietuvos Transporto įmonės, 5-ajam kriterijui, kuomet yra renkama Lietuvos transporto paslaugas teikiančias įmones bendradarbiavimui, procentinė dauguma (55 %) pažymėjo atsakymo variantą **“Nepriekaištingas paslaugos atlikimas”**. Kas respondentų nuomone, padeda išsilaikyti aršioje konkurencinėje kovoje, dirbant tarptautinėje rinkoje.

18 lentelė. **Kriterijai**

6-pasirenkant maršrutą ignoruojų šį kriterijų	Įmonių skaičius	Orientacijos vidurkis
1. Kompaniją tenkinantys krovinio pristatymo terminai	-	0,00 proc.
2. Krovinio saugumas	1	0,93 proc.
3. Savalaikis informacijos pateikimas	6	5,56 proc.
4. Siūlomų paslaugų kaina	2	1,85 proc.
5. Rekomendacijos/atsiliepimai	68	62,96 proc.
6. Teikiamos papildomos paslaugos	11	10,19 proc.
7. Darbuotojų kvalifikacija	14	12,96 proc.
8. Nepriekaištingas paslaugos atlikimas	6	5,56 proc.

6-ajam kriterijui, didesnė procentinė dauguma respondentų priskyrė šį atsakymo variantą **“Rekomendacijos/atsiliepimai”**, motyvuodami tuo, kad kartais teigiami ar neigiami atsiliepimai apie įmonės darbą, gali nulemti tolesnį bendradarbiavimą arba inicijuoti jo nutraukimą, tačiau pastoviai palaikant gerus darbinis santykius su tam tikromis įmonėmis, atsiliepimus galima ir ignoruoti, jei nebuvo iškilę jokių problemų.

19 lentelė. **Kriterijai**

7-nesvarbus kriterijus	Įmonių skaičius	Orientacijos vidurkis
1. Kompaniją tenkinantys krovinių pristatymo terminai	-	0,00 proc.
2. Krovinių saugumas	2	1,85 proc.
3. Savalaikis informacijos pateikimas	2	1,85 proc.
4. Siūlomų paslaugų kaina	2	1,85 proc.
5. Rekomendacijos/atsiliepimai	14	12,96 proc.
6. <i>Teikiamos papildomos paslaugos</i>	68	62,96 proc.
7. Darbuotojų kvalifikacija	6	5,56 proc.
8. Nepriekaištingas paslaugos atlikimas	14	12,96 proc.

63 % respondentų, **“Teikiamas papildomos paslaugas”** pasirenkant transporto ar ekspedicinę kompaniją vertina, kaip nesvarbų kriterijų.

20 lentelė. **Kriterijai**

8-visai nesvarbus kriterijus	Įmonių skaičius	Orientacijos vidurkis
1. Kompaniją tenkinantys krovinių pristatymo terminai	-	0,00 proc.
2. Krovinių saugumas	1	0,93 proc.
3. Savalaikis informacijos pateikimas	1	0,93 proc.
4. Siūlomų paslaugų kaina	-	0,00 proc.
5. Rekomendacijos/atsiliepimai	7	6,48 proc.
6. Teikiamos papildomos paslaugos	9	8,33 proc.
7. <i>Darbuotojų kvalifikacija</i>	69	63,89 proc.
8. Nepriekaištingas paslaugos atlikimas	21	19,44 proc.

64 % respondentų 8-ajam kriterijui, kaip visai nesvarbiam priskyrė **“Darbuotojų kvalifikaciją”**.

d) Krovinių srautai, krovinių srautų pasiskirstymą lemiantys veiksniai (10-14 klausimai)

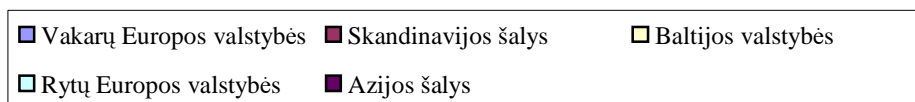
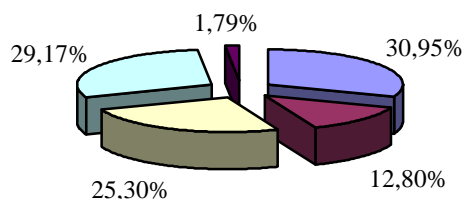
10 klausimas

Kokios valstybės dominuoja Jūsų įmonės maršrutuose?

21 lentelė. **Atsakymo variantai**

Atsakymų variantai	Dažnis	Procentais
1. Vakarų Europos valstybės	104	30,95 proc.
2. Skandinavijos šalys	43	12,80 proc.
3. Baltijos valstybės	85	25,30 proc.
4. Rytų Europos valstybės	98	29,17 proc.
5. Azijos šalys	6	1,79 proc.

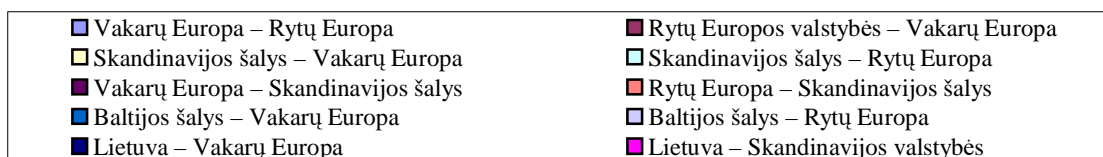
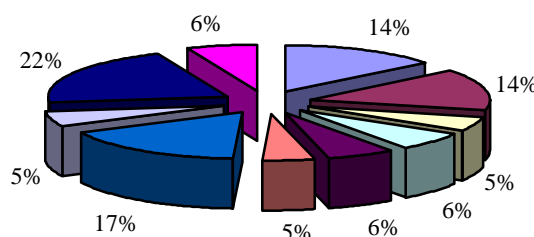
Įmonės pasirinko daugiau nei vieną atsakymo variantą, todėl atsakymų dažnių suma neturi sutapti su įmonių, atsakiusių į šį klausimą skaičiumi.



Lietuvos transporto įmonių maršrutuose, pagal procentinį pasiskirstymą, vis tik dominuoja Vakarų Europos valstybės (31 %). Antroje pozicijoje lieka Rytų Europos valstybės (30 %), trečioje pozicijoje - Baltijos šalys (25 %).

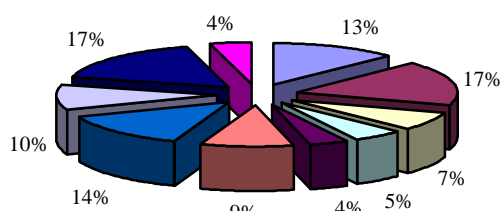
11 klausimas

a) Jei Jūsų įmonės teikiamomis paslaugomis naudojasi Lietuvos kompanijos, kokios vyrauja krovinių srautų kryptys?



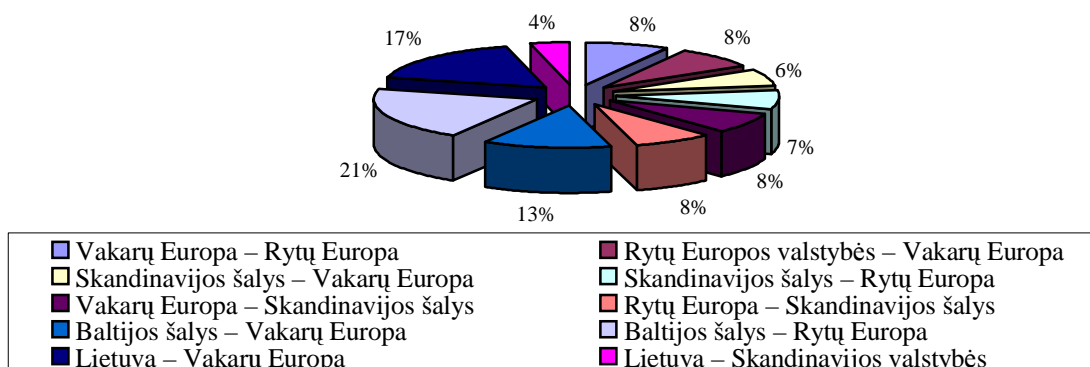
Apklausoje dalyvavusios Lietuvos transporto ir ekspedicinės įmonės nurodė, kad jei jų teikiamomis paslaugomis naudojasi kitos Lietuvos transporto paslaugas teikiančios įmonės, tai pagrįsde vyrauja kelios krovinių srautų kryptys: Lietuva-Vakarų Europa (22 %), Baltijos šalys – Vakarų Europa (17 %) bei Rytų Europa-Vakarų Europa (14 %) ir atvirkščiai (14 %).

b) Jei Jūsų įmonės teikiamomis paslaugomis naudojasi Vakarų Europos kompanijos, kokios vyrauja krovinių srautų kryptys?



Lietuvos transporto paslaugas teikiančios įmonės nurodė šias krovinių srautų kryptis, jei jų paslaugomis naudojasi Vakarų Europos kompanijos: Rytų Europa-Vakarų Europa (17 %) ir atvirkščiai (13 %) bei Baltijos valstybės – Vakarų Europa (14 %).

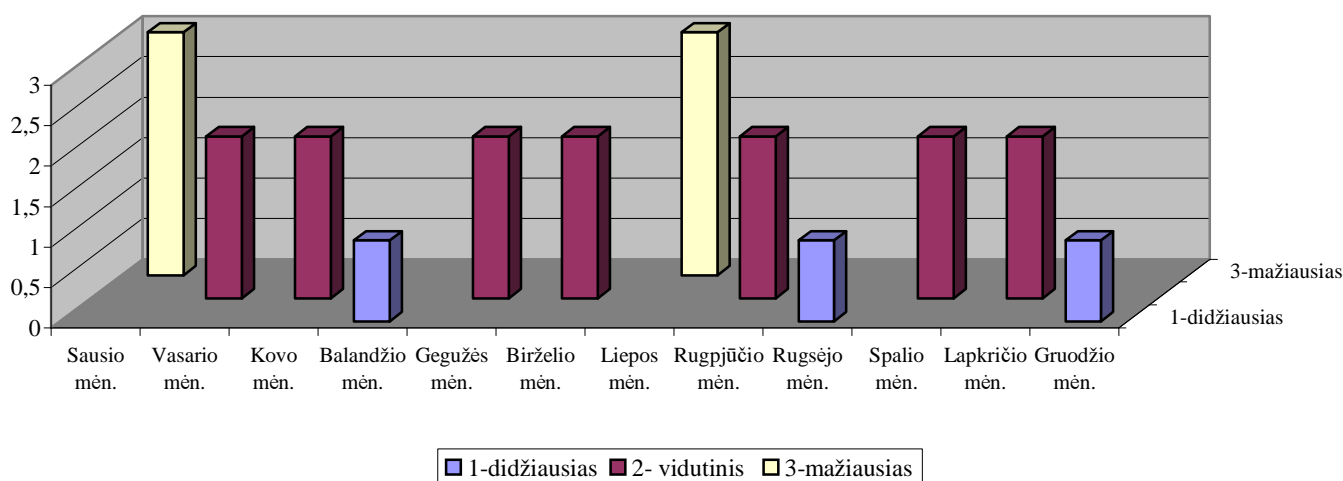
c) Jei Jūsų įmonės teikiamomis paslaugomis naudojasi Rytų Europos kompanijos, kokios vyrauja krovinių srautų kryptys?



Lietuvos transporto įmonės nurodė šias krovinių srautų kryptis, jei jų teikiamomis paslaugomis naudojasi Rytų Europos kompanijos: Vakarų Europa-Rytų Europa (21%) bei Lietuva-Vakarų Europa (17 %).

12 klausimas

Kokiais mėnesiais didėja krovinių srautai?



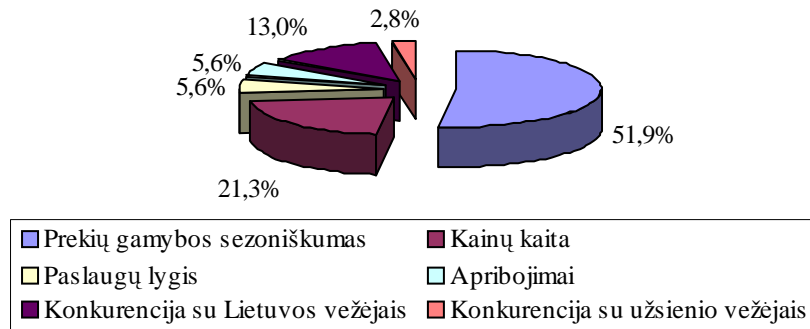
Kadangi respondentai nenurodė tikslaus krovinių srauto pasiskirstymo pagal mėnesius, todėl buvo parinktas sąlyginis žymėjimas, kuris sąlyginai įvertina krovinių srautų kitimo tendencijas pagal atskirus mėnesius. Atlikus tyrimą, buvo pastebėtas tam tikrą krovinių srautų pasiskirstymas (sezoniškumas).

Buvo nustatyti trys krovinių srautų sezonai: metų pradžioje pastebimas stiprus krovinių srautų sumažėjimas (sausio mėnesį), tačiau vasario mėnesį krovinių srautai pamažu pradeda didėti ir balandžio mėnesio pradžioje, kaip nurodė apklausoje dalyvavusios Lietuvos transporto kompanijos, krovinių srautai smarkiai išauga. Vėliau krovinių srautas truputį sumažėja, tačiau išlieka stabilus iki pat liepos mėnesio. Liepos mėnesį vėl pasiekama kritinė krovinių srauto mažėjimo riba, tačiau rugpjūčio pradžioje krovinių srautai vėl ima didėti ir tai tęsiasi iki rugsėjo pabaigos. Spalį krovinių srautų apimtys krenta, iki lapkričio mėnesio pradžios. Nuo lapkričio vidurio, krovinių srautai ima smarkiai didėti.

13 klausimas

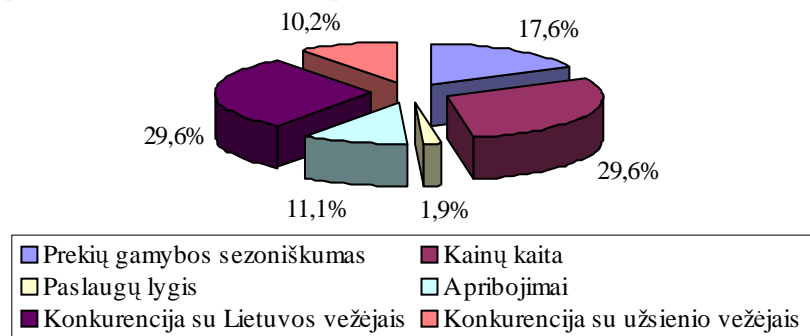
Kas Jūsų manymu turi įtakos netolygiam krovinių srautų pasiskirstymui?

a) Lietuvoje



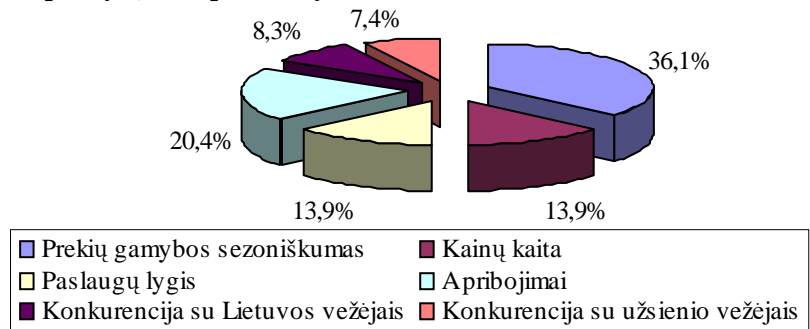
Apklausoje dalyvavusių Lietuvos transporto ir ekspedicinių kompanijų atstovų nuomonės šiuo klausimu išsiskyrė, tačiau dauguma pritarė, kad netolygų krovinių srautą veikia produkcijos gamybos sezoniškumas

b) kryptimi: Rytų Europos valstybės-Vakarų Europos valstybės



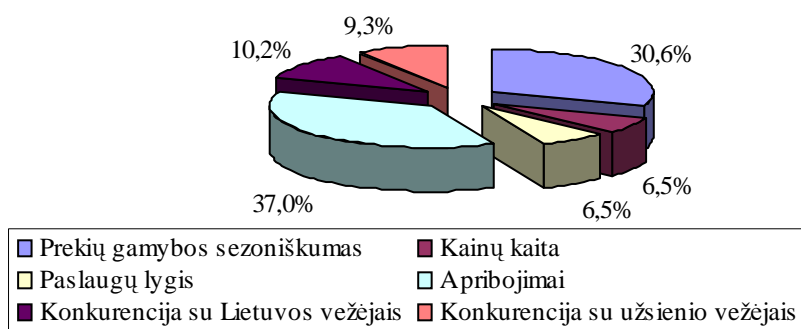
Krovinių srautų netolygumui kryptimi Rytų Europa-Vakarų Europa buvo įvardinti du pagrindiniai faktoriai, tai: tarpusavio konkurencija, t.y. tarp Lietuvos vežėjų (ši faktorių nurodė apie 30 % respondentų), kuri kartu sąlygoja iš kart ir antros priežasties atsiradimą, t.y. kainų kaitą.

c) kryptimi: Vakarų Europa-Rytų Europos valstybės



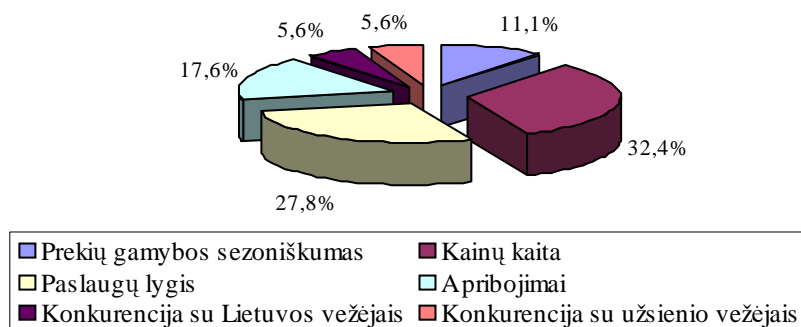
Krovinių srautų netolygumai kryptimi Vakarų Europa-Rytų Europa, Lietuvos transporto paslaugas teikiančios įmonės pažymėjo šias pagrindines priežastis: prekių gamybos sezoniškumą (ši faktorių nurodė 36 % respondentų) bei apribojimus, kurie atsiranda atliekant tarptautinius pervežimus (pvz.: svorio).

d) kryptimi: Skandinavijos šalys -Vakarų Europos valstybės



Šia kryptimi netolygiam krovinų srautui įtakos turi apribojimai (šis faktorius buvo svarbus 37 % respondentų), bei prekių gamybos sezoniškumas (31 % respondentų).

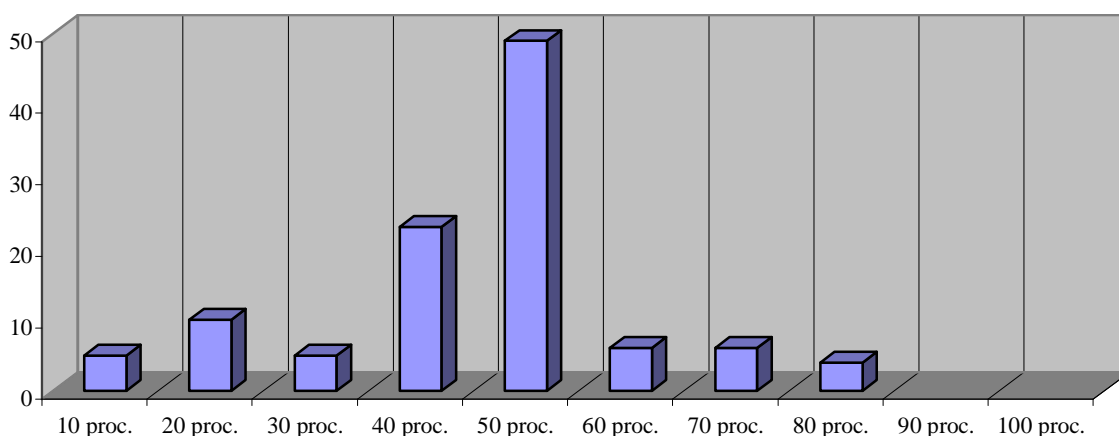
e) kryptimi: Skandinavijos šalys - Rytų Europos valstybės



Kaip faktoriai, turintys įtakos krovinų srauto netolygumui, kryptimi: Skandinavijos šalys-Rytų Europos valstybės, buvo įvardinti: kainų kaita (32 % respondentų) bei teikiamų paslaugų lygis (28 % respondentų).

14 klausimas

Kokią dalį iš bendrai pervežamų/ekspedijuojamų Jūsų įmonės krovinų, sudaro tranzitiniai kroviniai, gabenami per Lietuvos teritoriją?

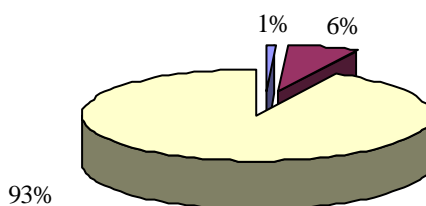


5 % respondentų nurodė, kad 10 % viso krovinų srauto eina per Lietuvos teritoriją, 10 % respondentų pažymėjo, kad 20 % pervežamų krovinų eina tranzitu per Lietuvą, kad 40 % visų krovinų srauto važiuoja per Lietuvos teritoriją nurodė 21 % apklausoje dalyvavusių transporto paslaugas teikiančių įmonių ir, kad 50 % visų pervežamų krovinų kiekio važiuoja tranzitu per Lietuvos teritoriją nurodė 46 % respondentų, 4 % respondentų nurodė, kad 80 % visų įmonės pervežamų krovinų važiuoja tranzitu per Lietuvos teritoriją.

e) Įmonės veiklos našumą lemiantys veiksniai (15-20 klausimai)

15 klausimas

Kokio įkrovimo transporto priemones dažniausiai naudojate?



<ul style="list-style-type: none"> ■ Transporto priemonės , kurių bendroji masė yra iki 3,5 t ■ Transporto priemonės, kurių bendroji masė nuo 3,5 t iki 12 t ■ Transporto priemonės, kurių bendroji masė nuo 12 t iki 44 t.
--

Gabenant krovinius tarptautiniais maršrutais, 93 % respondentų nurodė, kad naudoja transporto priemones, kurių bendroji masė yra iki 44 tonų, 6 % nurodė, kad krovinių transportavimui kartais naudoja ir mažesnio įkrovimo transporto priemones, t.y. iki 12 tonų bendrosios masės bei 1 % respondentų nurodė, kad atliekant tarptautinius krovinių vežimus naudoja transporto priemones ir iki 3,5 tonų.

16 klausimas

Kokias priemones naudojate, esant padidėjusiai krovinių pervežimo apimčiai?

22 lentelė. **Atsakymo variantai**

<i>Atsakymų variantai</i>	<i>Dažnis</i>	<i>Procentas</i>
1. Dirbame viršvalandžius	108	42,7 proc.
2. Kontrakto pagrindu perduodame dalį krovinių kitoms ekspedicijoms	59	23,3 proc.
3. Papildomai nuomojame transporto priemones	86	34,0 proc.

Įmonės pasirinko daugiau nei vieną atsakymo variantą, todėl atsakymų dažnių suma neturi sutapti su įmonių, atsakiusių į šį klausimą skaičiumi.

Esant išaugusiems krovinių srautams 43 % apklausoje dalyvavusių įmonių, nurodo, kad dirba viršvalandžius, antroje pozicijoje išlieka galimybė papildomai samdytis transporto priemones (būtent 34 % respondentų nurodė, kad padidėjus krovinių srautams, jos nuomoja transporto priemones (pvz. didesnio įkrovimo puspriekabes ir kt.), o trečioje pozicijoje variantas - kontrakto pagrindu, perduoti dalį krovinių kitoms ekspedicinėms kompanijoms.

17 klausimas

Ar krovinių transportavimo procese Jūs naudojate kitų rūšių transportą?

23 lentelė. **Atsakymo variantai**

<i>Atsakymų variantai</i>	<i>Dažnis</i>	<i>Procentas</i>
1. Tik automobilių kelių	65	48,5 proc.
2. Automobilių transportą ir papildomai vandens transportą, t.y. keltus	43	32,1 proc.
3. Automobilių transportą ir papildomai geležinkelio teikiamas paslaugas	11	8,2 proc.
4. Automobilių transportą ir papildomai oro transporto	7	5,2 proc.
5. Taip, naudojame kombinacijas (pvz., kelias-keltas-kelias-geležinkelis)	8	6,0 proc.

Įmonės pasirinko daugiau nei vieną atsakymo variantą, todėl atsakymų dažnių suma neturi sutapti su įmonių, atsakiusių į šį klausimą skaičiumi.

18 klausimas

Kokiais mėnesiais mažėja krovinių pervežimo kainos ?

100 % respondentų nurodė, kad krovinių pervežimo kainos didėja prieš šventes, t.y. prieš Kalėdas, Naujuosius metus, Velykas, Vėlines. Taip pat dalis respondentų nurodė, kad krovinių pervežimo kainų kaita yra susijusi su atostogų periodu (t.y. kada atskirų Europos valstybių fabrikai laikinai pristabdo gamybos tempus liepos-rugpjūčio bei sausio mėnesiais).

Respondentai išskyrė 2 kainų kritimo sezonus, t.y. iškart po Kalėdų ir Naujųjų metų, bei liepos-rugpjūčio mėnesiais.

19 klausimas

Siekiant „išlaikyti“ klientą, kokį gaunamą pelną iš vykdomo užsakymo Jūs toleruotumėte?

24 lentelė. Atsakymo variantai

Atsakymo variantai	Įmonių skaičius	Orientacijos vidurkis
1. 0 proc.	69	63,9 proc.
2. 1-2 proc.	21	19,4 proc.
3. 3-4 proc.	8	7,4 proc.
4. 5-10 proc.	10	9,3 proc.

Tyrimo rezultatai parodė, kad siekiant patenkinti kliento poreikius ir jį išlaikyti didžioji procentinė dauguma (64 %) Lietuvos transporto paslaugas teikiančių įmonių, yra pasiryžusios atlikti užsakymą, negaunant pelno, t.y. už savikainą. Nedidelė dalis įmonių (20 %), siekdamos išlaikyti klientą ryžtasi suteikti transporto paslaugas, gaunant minimalų 1-2 % pelną.

20 klausimas

Kas turi įtakos Jūsų teikiamų paslaugų našumui? (Prašome įvertinti problemą pagal svarbą: 1 - visai nesvarbi problema, 5- labai svarbi problema).

25 lentelė. Atsakymo variantai

Atsakymo variantai
1. Darbuotojų kompetencija
2. Paslaugų kokybė
3. Įmonės naudojama programinė įranga
4. Įmonės reputacija
5. Pristatymo terminai

26 lentelė. Atsakymo variantai

1- visai nesvarbi problema	Įmonių skaičius	Orientacijos vidurkis
6. Darbuotojų kompetencija	1	0,93 proc.
7. Paslaugų kokybė	-	0,00 proc.
8. Įmonės naudojama programinė įranga	12	11,11 proc.
9. Įmonės reputacija	92	85,19 proc.
10. Pristatymo terminai	3	2,78 proc.

85 % apklausoje dalyvavusių respondentų „Įmonės reputacija“.

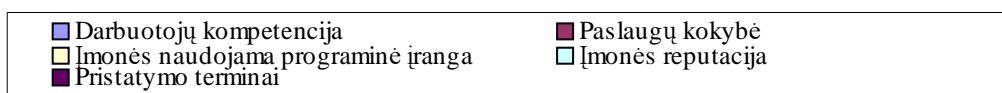
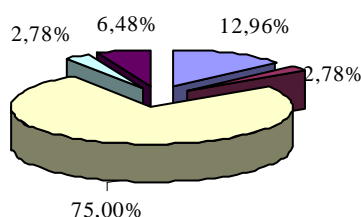
27 lentelė. Atsakymo variantai

2- nesvarbi problema	Įmonių skaičius	Orientacijos vidurkis
1. Darbuotojų kompetencija	88	81,48 proc.
2. Paslaugų kokybė	7	6,48 proc.
3. Įmonės naudojama programinė įranga	2	1,85 proc.
4. Įmonės reputacija	7	6,48 proc.
5. Pristatymo terminai	4	3,70 proc.

Kaip veiksnį, kuris neturi didelės įtakos, teikiamų paslaugų našumui 82 % apklausoje dalyvavusių Lietuvos transporto kompanijų nurodė “*Darbuotojų kompetencija*”.

28 lentelė. **Atsakymo variantai**

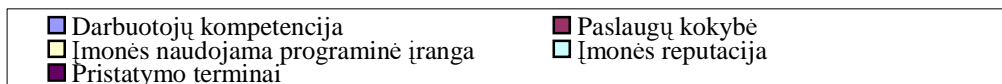
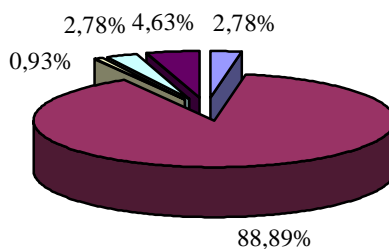
3- neturiu nuomonės	Įmonių skaičius	Orientacijos vidurkis
1. Darbuotojų kompetencija	14	12,96 proc.
2. Paslaugų kokybė	3	2,78 proc.
3. Įmonės naudojama programinė įranga	81	75,00 proc.
4. Įmonės reputacija	3	2,78 proc.
5. Pristatymo terminai	7	6,48 proc.



Šiam veiksniiui didžioji procentinė dauguma (75 %) apklausoje dalyvavusių respondentų priskyrė “*Įmonės naudojama programinė įranga*”.

29 lentelė. **Atsakymo variantai**

4- svarbi problema	Įmonių skaičius	Orientacijos vidurkis
1. Darbuotojų kompetencija	3	2,78 proc.
2. Paslaugų kokybė	96	88,98 proc.
3. Įmonės naudojama programinė įranga	1	0,93 proc.
4. Įmonės reputacija	3	2,78 proc.
5. Pristatymo terminai	5	4,63 proc.



89 % apklausoje dalyvavusių respondentų “*Teikiamų paslaugų kokybę*” pažymėjo, kaip svarbų faktorių, kuris tiesiogiai yra susijęs su įmonės teikiamų paslaugų našumu.

30 lentelė. **Atsakymo variantai**

5- labai svarbi problema	Įmonių skaičius	Orientacijos vidurkis
1. Darbuotojų kompetencija	2	12,96 proc.
2. Paslaugų kokybė	2	2,78 proc.
3. Įmonės naudojama programinė įranga	12	75,00 proc.
4. Įmonės reputacija	3	2,78 proc.
5. Pristatymo terminai	89	6,48 proc.

Pačiu svarbiausiu veiksmu, nulemiančiu teikiamų paslaugų našumą apklausoje dalyvavę respondentai (75 %) pažymėjo „*Pristatymo terminai*“.

f) Lietuvos automobilių kelių transporto tranzito sistemos vertinimas (21-23 klausimai)

21 klausimas

Jūsų nuomone, jei būtų įvestas mokestis už atskiras tarptautinių koridorių (I ir IX) atkarpas, einančias per Lietuvos teritoriją, ar tai turėtų įtakos tranzitinio transporto srauto sumažėjimui?

31 lentelė. **Atsakymo variantai**

<i>Atsakymo variantai</i>	<i>Respondentų skaičius</i>	<i>Orientacijos vidurkis</i>
1. 0 proc.	19	17,6 proc.
2. 1-4 proc.	37	34,3 proc.
3. 5-10 proc.	43	39,8 proc.
4. 11-15 proc.	6	5,6 proc.
5. 15-20 proc.	3	2,8 proc.
6. 21-30 proc.	0	0,0 proc.
7. 31-50 proc.	0	0,0 proc.

18 % apklausos dalyvių mano, kad transporto priemonių srautas, vykstantis tranzitu per Lietuvos teritoriją nesumažėtų, daugiau, kaip 40 % respondentų mano, kad Lietuvoje įvedus mokestį už atskiras automagistralių atkarpas, tranzitinių transporto priemonių srautas sumažėtų nuo 5 iki 10 %, bei 35 % respondentų yra įsitikinę, kad transporto priemonių srautas sumažės nuo 1 iki 4 % ir apie 9 % - sumažės nuo 11-20 % .

22 klausimas

Kokiam laikotarpiui išsiperkate „mokesčio už kelius“ korteles?

32 lentelė. **Atsakymo variantai**

<i>Atsakymo variantai</i>	<i>Įmonių skaičius</i>
1. 1 dienai	0
2. 1 savaitei	0
3. 1 mėnesiui	6
4. 1 metams	98

94 % respondentų nurodė, kad įsigyja „mokesčio už kelius“ metinę kortelę ir tik 6 % - respondentų nurodė, kad perka 1 mėnesiui.

23 klausimas

Pasirinkdami Lietuvą, kaip tranzito valstybę savuose maršrutuose, Jūsų paslaugų užsakovai akcentuoja:

32 lentelė. **Atsakymo variantai**

<i>Atsakymo variantai</i>
1. Gerą geografinę padėtį
2. Patrauklią tranzito sistemą
3. Mažesnius mokesčius, nei kaimyninėse šalyse
4. Aukštą teikiamų paslaugų lygį
5. Mažesnės bendrosios išlaidos, šioje maršruto atkarpoje

Respondentų buvo paprašyta atsakymų variantus išskirti pagal svarbą: 1-labai veiksnys, 2-svarbus veiksnys, 3-vidutiniškas, 4- nesvarbus veiksnys ir 5 – mažiausiai svarbus veiksnys.

33 lentelė. **Atsakymo variantai**

1-labai svarbus veiksnys	Dažnis	Orientacijos vidurkis
1. Gerą geografinę padėtį	73	67,59 proc.
2. Patrauklią tranzito sistemą	7	6,48 proc.
3. Mažesnius mokesčius, nei kaimyninėse šalyse	14	12,96 proc.
4. Aukštą teikiamų paslaugų lygį	8	7,41 proc.
5. Mažesnės bendrosios išlaidos, šioje maršruto atkarpoje	6	5,56 proc.

Kaip svarbų veiksnį, pasirenkant Lietuvą, kaip tranzitinę valstybę, respondentai akcentavo “*Gerą geografinę padėtį*”. Ši atsakymo variantą pažymėjo 68 % apklausoje dalyvavusių Lietuvos transporto kompanijų.

34 lentelė. **Atsakymo variantai**

2-svarbus	Dažnis	Orientacijos vidurkis
1. Gerą geografinę padėtį	6	5,56 proc.
2. Patrauklią tranzito sistemą	18	16,67 proc.
3. Mažesnius mokesčius, nei kaimyninėse šalyse	13	12,04 proc.
4. Aukštą teikiamų paslaugų lygį	59	54,63 proc.
5. Mažesnės bendrosios išlaidos, šioje maršruto atkarpoje	12	11,11 proc.

Mažiau svarbus veiksnys – “*Aukštą teikiamų paslaugų lygį*”. Ši atsakymo variantą pasirinko 55 % respondentų.

35 lentelė. **Atsakymo variantai**

3-vidutiniškas	Dažnis	Orientacijos vidurkis
1. Gerą geografinę padėtį	11	10,19 proc.
2. Patrauklią tranzito sistemą	62	57,41 proc.
3. Mažesnius mokesčius, nei kaimyninėse šalyse	6	5,56 proc.
4. Aukštą teikiamų paslaugų lygį	21	19,44 proc.
5. Mažesnės bendrosios išlaidos, šioje maršruto atkarpoje	8	7,41 proc.

Daugiau nei pusę apklausoje dalyvavusių respondentų (57,22 %) atsakymo variantui “*Patraukli tranzito sistema*” nurodė, kaip vidutiniškai svarbų veiksnį.

36 lentelė. **Atsakymo variantai**

4-nesvarbus veiksnys	Dažnis	Orientacijos vidurkis
1. Gerą geografinę padėtį	9	8,33 proc.
2. Patrauklią tranzito sistemą	12	11,11 proc.
3. Mažesnius mokesčius, nei kaimyninėse šalyse	66	61,11 proc.
4. Aukštą teikiamų paslaugų lygį	2	1,85 proc.
5. Mažesnės bendrosios išlaidos, šioje maršruto atkarpoje	19	17,59 proc.

Daugiau nei pusę respondentų nesvarbiam veiksmiui priskyrė atsakymą “*Mažesnius mokesčius, nei kaimyninėse šalyse*”.

37 lentelė. **Atsakymo variantai**

5-visai nesvarbus veiksnys	Dažnis	Orientacijos vidurkis
1. Gerą geografinę padėtį	9	8,33 proc.
2. Patrauklią tranzito sistemą	9	8,33 proc.
3. Mažesnius mokesčius, nei kaimyninėse šalyse	9	8,33 proc.
4. Aukštą teikiamų paslaugų lygį	18	16,67 proc.
5. Mažesnės bendrosios išlaidos, šioje maršruto atkarpoje	63	58,33 proc.

Visai nesvarbus kriterijus, kuomet Lietuva yra pasirenkama, kaip tranzitinė valstybė, per kurią driekiasi planuojamo maršruto trasa, respondentai nurodė - “*Mažesnės bendrosios išlaidos, šioje maršruto atkarpoje*”.