



Regionų plėtros ir gerovės teritorinių skirtumų vertinimas šalyje vidurinėsios klasės raidos kontekste

Laima Okunevičiūtė-Neveauskienė¹, Arūnas Pocius², Kęstutis Sviklas³

¹ Lietuvos socialinių tyrimų centras, A. Goštauto g. 9, 01108 Vilnius;
Vilniaus Gedimino technikos universitetas, Saulėtekio al. 11, 10223 Vilnius,
Laima.Okuneviciute@dsti.lt

² Lietuvos socialinių tyrimų centras, A. Goštauto g. 9, 01108 Vilnius,
Arunas.Pocius@dsti.lt

³ Lietuvos socialinių tyrimų centras, A. Goštauto g. 9, 01108 Vilnius,
eduardas.sviklas@lstc.lt

Anotacija. Šiame straipsnyje pristatomas Lietuvos regionų plėtros ir jų gyventojų gerovės teritorinių skirtumų vertinimas. Nemažai dėmesio šiame darbe taip pat teikiama šalies regionų gerovės diferenciacijos vertinimui vidurinėsios klasės raidos kontekste. Be BVP vienam gyventojui lygio, kuris daugiau formaliai atspindi situacijos pokyčius, detaliau analizuojami ir darbo apmokėjimo bei disponuojamų pajamų lygio vienam asmeniui (namų ūkio nariui) rodikliai, kurie gerokai tiksliau išreiškia stebimus gerovės skirtumus šalies regionuose. Kita vertus, šioje publikacijoje atlikta BVP skirtumų analizė rodo, jog skirtingų šalies teritorijų ekonominės plėtros netolygumai skatina gyventojų gerovės raidos skirtumus, kurie labai riboja vidurinėsios klasės stiprėjimo galimybes šalyje. Atskleidžiant nagrinėjamus regioninius skirtumus, buvo pritaikyti variacijos rodikliai ir koreliacinės analizės bei indeksų metodai. Remiantis variacijos koeficientais straipsnyje atskleidžiami darbo užmokesčio ir disponuojamų pajamų lygio diferenciacijos skirtumai, nors šie santykiniai rodikliai nėra tiesiogiai palyginami.

Esminiai žodžiai: *regionų plėtra, gyventojų gerovė, teritoriniai skirtumai, BVP, darbo apmokėjimas, disponuojamos pajamos.*

Įvadas

Mokslinė problema. Lietuvoje beveik nėra mokslinių tyrimų, kuriuose būtų atliekamas bent kiek išsamesnis gyventojų gerovės teritorinių skirtumų pokyčių

vertinimas. Šiuo atveju toli gražu nepakanka tradiciškai konstatuoti apie aukštą gyventojų gerovės diferenciaciją. Būtina pasitelkti statistinius metodus, kurie išreikštų stebimų tendencijų pokyčius ir padėtų nustatyti ryšį tarp nagrinėjamų rodiklių. Visiškai nėra nagrinėjamas taip pat Lietuvos regionų gerovės diferenciacijos vertinimas vidurinėsios klasės raidos kontekste. Pastarųjų problemų detalesni tyrinėjimai ateityje turėtų būti svarbios mokslinių tyrimų sritys.

Tyrimo aktualumas (naujumas). Būtų iš tikrųjų sudėtinga susieti ir susisteminti skirtingų sričių mūsų šalies mokslininkų – ekonomistų, sociologų, geografo bei kitų socialinių sričių specialistų – pastangas ištirti Lietuvos gyventojų gerovės teritorinius skirtumus. Pavyzdžiui, sociologai vertina šalies gyventojų gerovę per vidurinėsios klasės raidos prizmę, kitų sričių mokslininkai dažnai akcentuoja teritorinės diferenciacijos skirtumus. Šiame straipsnyje vertinami šalies gyventojų gerovės teritorinių pokyčių skirtumai bandant juos sieti su vidurinėsios klasės plėtros galimybėmis.

Straipsnio *tikslas* – atlikti šalies regionų gerovės teritorinių skirtumų vertinimą.

Uždaviniai:

1. Įvertinti Lietuvos regionų plėtros skirtumus (remiantis BVP rodikliu).
2. Atskleisti šalies gyventojų gerovės raidos teritorinės diferenciacijos pokyčius.
3. Apžvelgti gyventojų gerovės raidos teritorinių skirtumų pokyčius vidurinėsios klasės plėtros galimybių kontekste.
4. Atskleidžiant šalies teritorijų gerovės skirtumus, pritaikyti variacijos rodiklius ir koreliacinės analizės bei indeksų metodus.
5. Pasitelkus variacijos koeficientus palyginti darbo užmokesčio ir disponuojamų pajamų lygio rodiklių diferenciacijos skirtumus.

Šalies regionų plėtra yra glaudžiai susijusi su vidurinėsios klasės raidos galimybėmis, todėl plačiau apžvelgime atliktus vidurinėsios klasės tyrimus. Deja, gyventojų gerovės tyrimų atlikimą pagal regionus siejant juos su vidurinėsios klasės plėtros galimybėmis didele dalimi riboja statistinių duomenų stoka.

Mokslinės literatūros apžvalga plėtojant vidurinėsios klasės tyrimus istorinės raidos kontekste

Mokslinės literatūros analizės pagrindu vidurinėsios klasės tyrimus Lietuvoje galima būtų suskirstyti į tris grupes:

1. tyrimai, kuriuose visuomenė nagrinėjama pasiremiant tam tikromis autorių sukonstruotomis metodologinėmis nuostatomis, autorių sukurtais empiriniais tyrimo modeliais;
2. tyrimai pasinaudojant Europos socialinio tyrimo duomenimis;
3. visuomenės nuomonės tyrimai, įvairūs sociologiniai tyrimai, kur greta kitų tiriamų klausimų paliečiami ir socialinės klasinės struktūros klausimai, t. y. kaip respondentai prisiskiria tam tikram visuomenės socialiniam sluoksniui.

Pirmosios grupės tyrimams galima priskirti tokius tyrimus:

Mokslininkės prof. M. Taljūnaitės ir bendraautorių 1993 m. vykdytą tarptautinį projektą „Socialiniai pokyčiai Baltijos ir Šiaurės šalyse“ (Taljūnaitė et al., 2000). Šiame tyrime buvo pasinaudota Wright'o tipologija, kai tiriami tik darbingo amžiaus gyventojai, išskiriant šias klases:

- *smulkioji buržuazija* – darbdavys, turintis daugiau nei dešimt samdomų tarnautojų, kontroliuojantis visą (arba didesnę dalį) kapitalo (investicijų), taip pat fizinį kapitalą bei darbo jėgą. Lietuvoje jų daugumą sudarė ūkininkai. Verslininkų grupė tebėra formavimosi procese;
- *Vadybininkai* – atlyginimus gaunantys darbuotojai, turintys sprendimų priėmimo teisę organizacijoje. Tai sunkiausiai apibrėžiama grupė šiandieninėje Lietuvoje;
- *vidurinėsios grandies vadybininkai* – atlyginimus gaunantys darbuotojai, prižiūrintys bei turintys sprendimų priėmimo teisę tam tikrais klausimais, bet nekontroliuojantys kitų žmonių darbo;
- *vadovaujantis personalas (supervisors)* – neturintis sprendimų priėmimo galios, bet lemiantis apmokėjimą, pasiūlymus ar prižiūrintis kitų darbininkų darbo drausmę;
- *darbininkai*.

Šio tyrimo rezultatai pateikiami 1 lentelėje.

1 lentelė

Baltijos šalių gyventojų klasinė struktūra (proc.)*

	Estija	Latvija	Lietuva
Smulkioji buržuazija	6	8	9
Vadybininkai	11	14	11
Vidurinėsios grandies vadybininkai	12	14	12
Vadovaujantis personalas	5	5	4
Darbininkai	62	60	64
Iš viso	100	100	100
N	724	791	944

* Pastaba: Wright'o tipologijos operacionalizavimą atliko Raimo Blomas ir kt. (1992, p. 46).

Reikėtų paminėti G. M. Pajuodienės ir A. Šileikos 2000 m. atliktą namų ūkių tyrimą – tai pirmasis Lietuvos ekonomistų darbas, skirtas šalies socialinės struktūros klausimams (Pajuodienė ir Šileika, 2001). Tyrime autoriai nesistengė sukurti ar surasti bei pritaikyti tuometinei Lietuvai labiausiai tinkančią stratifikacijos teoriją. Autoriai savo tyrimą orientavo „į tokią Lietuvos gyventojų socialinių sluoksnių identifikavimą, kuris įgalintų analizuoti jų pajamas, išlaidas, mokamus mokesčius ir numatyti socialinės ekonominės politikos tobulinimo kryptis įvairių socialinių sluoksnių atžvilgiu. Todėl buvo siekta gauti tokią socialinės stratifikacijos Lietuvoje vaizdą, kuris apimtų

visus šalies gyventojus, išryškintų gradacinį (laipsnišką) išsidėstymą, būtų pagrįstas ekonominiu ir kultūriniu kapitalu“. Jų nuomone, toks stratifikacijos modelis labai lengvai leidžia nustatyti viduriniąją visuomenės klasę. Tyrimo pagrindas – 1998 ir 2000 m. Statistikos departamento prie LRV vykdytų namų ūkių biudžetų tyrimai. Socialinės stratifikacijos vienetu buvo imtas namų ūkis, o visi konkretaus ūkio nariai buvo priskiriami tam pačiam socialiniam sluoksniui. Kultūrinio kapitalo matavimo vienetu buvo pasirinktas namų ūkio galvos išsimokslinimo lygis, o ekonominio kapitalo pagrindiniu rodikliu – grynosios pajamos. Minėti mokslininkai 2001 m. nustatė, kad viduriniąja klase laikytini tik penktadalis lietuvių, o beveik pusė šalies populiacijos yra tarpinis sluoksniš, galintis ja tapti. 2 lentelėje pateikiama 1998–2000 m. socialinės struktūros pokyčiai.

2 lentelė

*Lietuvos gyventojų socialinės struktūros 1998–2000 m. pokyčiai (proc.)**

Socialinis sluoksniš	1998 m.	2000 m.	Pokytis
Žemutinis	17,2	22,1	+4,9
Tarpinis	49,0	48,1	-0,9
Vidurinis	24,8	21,2	-3,6
Aukštutinis	9,0	8,6	-0,4

Šaltinis: sudaryta remiantis G. Pajodiene ir A. Šileika (2001).

Pažymėtinas ir 2002 m. R. Brazienės disertacinio darbo tyrimas, pagrįstas Norbalt-2 gyvenimo sąlygų tyrimo Lietuvoje, Latvijoje ir Estijoje duomenimis (Brazienė, 2002). Autorė išskiria tokias gyventojų grupes: aukštesnįjį sluoksnių, viduriniųjį sluoksnių, žemesnį viduriniųjį sluoksnių ir paribius, kurie, autorės nuomone, sudaro apie 55 proc. šalies gyventojų. Paribius sudaro 3 gyventojų grupės, kurios tarpusavyje nėra homogeniškos: 1 – dar ekonomiškai neaktyvūs asmenys (daugiausia asmenys, kurie dar mokosi), 2 – jau ekonomiškai neaktyvūs asmenys (pensininkai, neįgalieji ir kt.), 3 – paribiai, t. y. namų ūkiai be darbo ir pajamų.

2004 m. mokslininko prof. A. V. Matulionio ir autorių kolektyvo atliktas Lietuvos gyventojų stratifikacijos tyrimas (*Lietuvos socialinė struktūra*, 2005) įdomus tuo, kad autoriai sukūrė savitą tyrimo metodologiją ir metodiką, atsižvelgiant į posovietinės šalies ypatumus. Buvo sukonstruotas stratifikacinis modelis. Jame, autorių nuomone, būtina atsižvelgti į tokias šešias rodiklių grupes: *galios* (valdžia, statusas, prestižas, legalumas / nelegalumas); *atlygio* (piniginės pajamos, turtas); *užsiėmimo* (profesija, dirba / nedirba, vaikai, invalidai, pensininkai, ir pan.); *demografijos* (amžius, lytis, išsimokslinimas, šeiminių padėtis, šeimos sudėtis, gyvenamoji vieta, tautybė); *aktyvumo* (lavinimasis, politinis aktyvumas, bendruomeninis aktyvumas, kultūrinis aktyvumas, pažintinis aktyvumas, religinis aktyvumas, buitinis aktyvumas, sveikatingumas, žalingi įpročiai, laisvalaikio leidimo formos); *gyvenamosios aplinkos* (būstas, draugai). Šiems rodikliams parenkami konkretūs indikatoriai. To pagrindu sukonstruojamas

Lietuvos klasinis stratifikacinis modelis, kur klasiniame pjūvyje išskiriamos penkios klasės: aukščiausioji, aukštesnioji, vidurinioji, žemesnioji ir žemiausioji ir 39 socialiniai sluoksniai (*stratos*). Mokslininko A. V. Matulionio nuomone, pokomunistinei visuomenei penkių klasių modelis yra priimtinesnis nei 12 klasių modelis, kuris labiau tinka moderniai, išsivysčiusiai demokratinei visuomenei. Tyrimo rezultatai rodo, kad aukščiausiai klasei priskirti tik 0,33 proc. respondentų, aukštesniajai – 13 proc., viduriniajai – 51 proc., žemesniajai vidurinei – 28 proc. ir žemiausiajai – 8 proc. (*Lietuvos socialinė struktūra*, 2005).

Antrosios grupės tyrimai atlikti pasinaudojant Europos socialinio tyrimo duomenimis.

Lietuvos socialinę klasinę struktūrą detaliau, remdamiesi Europos socialinio tyrimo duomenimis, nagrinėjo mokslininkai prof. Z. Norkus ir V. Morkevičius (žr. Norkus, 2014). Monografijos 7 skyriuje „Kapitalizmas ir klasės: neoveberiškos socialinės struktūros analizės prolegomenai“ autoriai analizuoja tiek prieškarinės, tiek ir dabartinės Lietuvos klasinę struktūrą. Lietuvos klasinę struktūrą analizuodami tarpukario, sovietinę ir posovietinę Lietuvos visuomenę jie pateikia panaudodami 14, 11, 7 ir 5 EGP klasių modelius.

Trečioji grupė – visuomenės nuomonės tyrimai, įvairūs sociologiniai tyrimai, kur greta kitų tiriamų klausimų paliečiami ir socialinės klasinės struktūros klausimai, t. y. kaip respondentai patys save priskiria tam tikram visuomenės socialiniam sluoksniui.

Vidurinėsios klasės problematika šalyje pradėta domėtis atkūrus Lietuvos nepriklausomybę. Vieni pirmųjų Lietuvos socialinės struktūros klausimus pradėjo nagrinėti Filosofijos, sociologijos ir teisės instituto Viešosios nuomonės tyrimų centro mokslininkai (Tureikytė, 1995; Gaidys ir Tureikytė, 2015). Apibendrinti 1991–1994 m. subjektyvūs respondentų duomenys pateikiami 3 lentelėje.

3 lentelė

Socialinės padėties vertinimas 1991–1994 m. (proc.)

Apklauso data	Žemesnieji sluoksniai	Vidurinis sluoksnis	Aukštesnieji sluoksniai	Neatsakė
1991-09	45	41	1	13
1991-12	46	47	1	6
1992-03	60	35	1	4
1993-03	54	40	2	4
1994-02	62	36	1	1

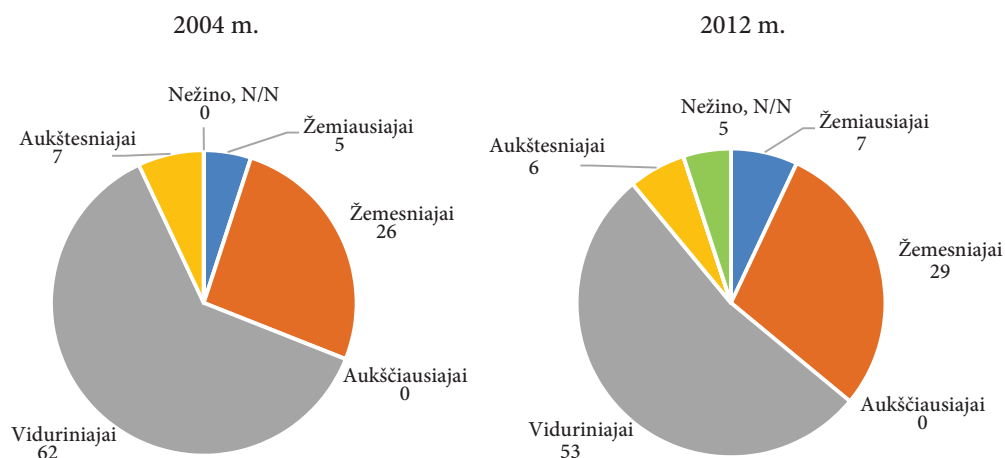
Šaltinis: parengta pagal D. Tureikytę (1995).

2012 m. Lietuvos socialinių tyrimų centro mokslininkai, vykdydami mokslo projektą „Demokratizacijos procesų Lietuvoje reprezentacijos individualioje sąmonėje“ pasinaudojo prof. A. Matulionio ir jo mokslinio kolektyvo 2004 m. parengtomis metodologinėmis ir metodinėmis nuostatomis. Šiame tyrime taip pat buvo išskirtos 5

klasės. Autorių nuomone, šis 5 klasių modelis geriausiai apibūdina dabartinės Lietuvos kaip pokomunistinės visuomenės, įtvirtinančios demokratinius institutus, socialinę klasinę struktūrą (Gaidys, Gečienė, Kublickienė, Sviklas, Šutinienė ir Žvinklienė, 2013, Gaidys ir Sviklas, 2013).

Demokratinų procesų varomoji jėga – vidurinioji visuomenės klasė. Kuo ji gausesnė, tuo stipresnis demokratijos procesų palaikymas visuomenėje. Kas ją sudaro? Lietuvos ekonomistų nuomone, viduriniąją klasę sudarė žmonės, gaunantys 2,5–3,0 tūkst. litų, galintys kas mėnesį sutaupyti 1 tūkst. litų ir daugiau. Jų nuomone, tokių gyventojų Lietuvoje yra apie 30 proc. Tačiau finansinė padėtis nėra lemiamas priskyrimo viduriniajai klasei kriterijus. Svarbią reikšmę vaidina ir išsimokslinimas.

Kaip šiais požiūriais atrodo mūsų šalies respondentai, iliustruojama 1 pav.



1 pav. Respondentų identifikacija su klase / socialine grupe (proc.)

Kaip matyti iš šių duomenų, kas antras respondentas save identifikuoja su viduriniąja klase. Tačiau pakankamai daug, net 36 proc. galvoja, kad jų socialinė padėtis yra žemesnė, o aukštesnei nei vidurinioji klasė save priskiria tik 6 proc. respondentų.

Lyginant pastarojo, atlikto 2012 m., tyrimo ir 2004 m. Lietuvos socialinės struktūros tyrimo (vadovas – prof. A. Matulionis) rezultatus ypatingų pokyčių nematyti, išskyrus tai, kad su viduriniąja klase save identifikavo apie 10 proc. daugiau respondentų nei 2012 metais.

Vidurinioji klasė ir intergeneracinis socialinis mobilumas

Kalbant apie viduriniąją klasę svarbu nepamiršti, kaip ji kinta, iš kokių rezervų ji papildoma, dėl ko kinta jos dydis. Atsakymą į tai tam tikra prasme pateikia socialinio mobilumo analizė.

Intergeneracinis socialinis mobilumas – tai individų, o kartais ir grupių, judėjimas tarp skirtingų pozicijų visuomenės stratifikacinės sistemos viduje (tarp klasių ir sluoksnių). Judėjimas socialinėje hierarchijoje gali vykti aukštyn ir žemyn. Skiriamas intergeneracinis ir intrageneracinis mobilumas. Intergeneracinis mobilumas – mobilumas tarp šeimos kilmės ir asmens klasės arba statuso. „Liberalios“ teorijos pradininkai, tokie kaip T. Parsonsas, S. Lipsetas, D. Bendiksas ir kiti, nusakydami industrinės visuomenės skirtumus lyginant su ikiindustrine visuomene, teigia, kad industrinėse visuomenėse socialinis mobilumas yra intensyvesnis, o vertikalusis mobilumas, suprantamas kaip kilimas socialiniais laiptais, yra kur kas intensyvesnis nei atvirkštinė tendencija. Tačiau individų galimybės įgyti vienokias arba kitokias socialines pozicijas jeigu ir nėra lygios, tai bent jau nedaug tesiskiriančios lyginant žmonijos istorijos aspektu. Didelis socialinis mobilumas padeda išsaugoti Vakarų liberalių demokratijų stabilumą, įstatymiškai reguliuojant esamą materialinę bei statusų nelygybę, mažinant tikimybę pavienėms socialinėms grupėms ginti savus interesus.

J. H. Goldthorpe ir R. Eriksonas atrado, kad Europoje mobilumas yra multidimensinis procesas, kurį lemia ne tiek vertikaloji, arba hierarchinė, socialinių klasių struktūra, kiek ūkio sektorių bei rinkos skirtumai. Jie pademonstravo, kaip mobilumo procesai skiriasi tarp tautų ir padarė išvadą, kad valstybės politika veikia socialinį mobilumą. Tačiau kiekvienos tautos patirtis mobilumo politikos atžvilgiu taip ryškiai skiriasi nuo jų kaimyninių šalių patirties, kad yra sunku apibendrinti tokios politikos poveikį (Česnavičius 1999, p. 31).

Nagrinėjant intergeneracinį mobilumą ir norint palyginti skirtingų metų bei skirtingų metodikų tyrimus, analizei ir palyginimui galima išskirti dvi klases – aukštesniąją ir žemesniąją. Iš karto matoma aiški tendencija – kuo aukštesnis respondento socialinis statusas, tuo mažesnis atotrūkis tarp jo ir jo tėvų socialinės padėties. Beveik visi respondentai, priskiriantys save aukštesniajai klasei, nėra žemesnio statuso nei jų tėvai. Tiek 1991 m., tiek ir 2001 m. vidutiniškai tik 3 proc. respondentų Europoje nurodė, kad jų dabartinė socialinė padėtis yra žemesnė nei jų tėvų, o kas antras nurodė, kad dabartinė jų padėtis net aukštesnė nei jų tėvų (4–5 lentelės).

Žinoma atskirose šalyse šis rodiklis varijuoja kelių procentinių punktų ribose. Žemiau lentelėse pateikiami atskirų šalių – Lietuvos kaimynių atitinkami rodikliai. Panaši situacija ir žemesniojoje klasėje, išskyrus tai, kad savo socialinį statusą kaip žemesnį nei tėvų vertina apie 10 proc. respondentų, o atskirose šalyse net ir daugiau. Ypač tai matoma 2001 m. tyrime.

Nagrinėjant situaciją Lietuvoje matoma, kad Lietuvoje sparčiai augo aukštesniosios klasės respondentų, kurie savo socialinį statusą laikė aukštesniu nei tėvų, lyginamasis svoris. Jei 1991 m. tokių buvo 41 proc., tai 2012 m. net $\frac{3}{4}$ – jau buvo tokių (2 pav.). Atitinkamai tik menka dalis šios grupės respondentų savo padėtį vertino blogiau nei tėvų, tik 1–2 proc. Kiek kitokia situacija tarp žemesniosios klasės respondentų. Bėgant metams didėja respondentų skaičius, kurie savo socialinį statusą laiko blogesniu nei jų

tėvų. Kažkiek tai galima paaiškinti ir susiklosčiusia ekonomine situacija Lietuvoje. Vienas iš tokių rodiklių galėtų būti respondentų užimtumas darbo rinkoje. Tiesa, 1990 m. Lietuvoje nebuvo skaičiuojama, koks yra nedarbo lygis, tačiau statistika rodo, kad tai metais valstybinėse įmonėse dirbo per 90 proc. šalies gyventojų (Lietuvos statistikos departamentas). 2001 m. situacija darbo rinkoje smarkiai pagerėjo. 2001 m. Lietuvoje, palyginti su kaimyninėmis Baltijos valstybėmis – Latvija ir Estija, buvo pats žemiausias nedarbo lygis. Statistikos departamento duomenimis, nedarbo lygis Lietuvoje sudarė 4,3 proc., Estijoje nedarbo lygis siekė 4,7 proc., Latvijoje – 6,0 proc.

4 lentelė

Intergeneracinis socialinis mobilumas, 1991 m. (proc.)

Šalis	Respondento socialinė klasė	Respondento socialinė padėtis yra		
		... aukštesnė nei tėvų	... praktiškai vienodos	... žemesnė nei tėvų
Europa*	Aukštesnioji	51	45	3
Lietuva		41	58	1
Estija		53	44	2
Lenkija		45	53	2
Europa*	Žemesnioji	24	66	10
Lietuva		14	74	12
Estija		22	71	7
Lenkija		17	73	10

* Pastaba: Europa I tyrimo etapas: Bulgarija, Čekoslovakija, Estija, Rytų Vokietija, Vengrija, Rusija, Lietuva, Lenkija, Rumunija, Slovėnija, Ukraina.

5 lentelė

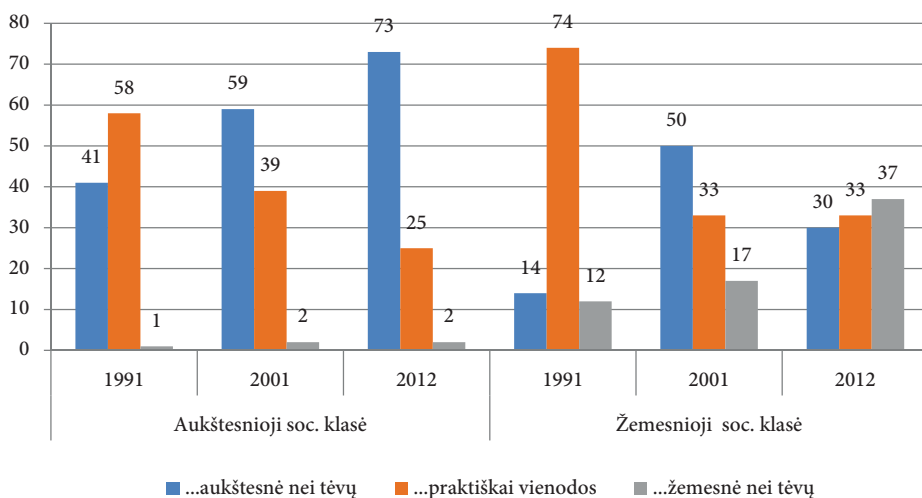
Intergeneracinis socialinis mobilumas, 2001 m.

Šalis	Respondento socialinė klasė	Respondento socialinė padėtis yra		
		... aukštesnė nei tėvų	... praktiškai vienodos	... žemesnė nei tėvų
Europa*	Aukštesnioji	54	43	3
Lietuva		59	39	2
Estija		61	36	3
Lenkija		65	32	3
Latvija		50	45	5
Europa*	Žemesnioji	46	43	11
Lietuva		50	33	17
Estija		47	39	14
Lenkija		56	35	9
Latvija		48	40	12

* Pastaba: Europa II tyrimo etapas: Baltarusija, Bulgarija, Čekija, Estija, Rytų Vokietija, Vakarų Vokietija, Vengrija, Latvija, Lietuva, Lenkija, Rumunija, Rusija, Slovakija, Slovėnija, Ukraina.

2012 m. situacija darbo rinkoje tapo gerokai blogesnė nei 2001 m. Vyrų nedarbo lygis 2012 m. buvo 15,1 proc., moterų – 11,5 proc. Per metus vyrų nedarbo lygis sumažėjo 2,6, moterų – 1,4 procentinio punkto. Bedarbių vyrų buvo 109,8 tūkst., moterų – 85,3 tūkst. Ilgalaikio nedarbo lygis 2012 m. sudarė 6,5 proc. ir buvo 1,4 procentinio punkto mažesnis nei 2011 m. Ilgalaikių bedarbių buvo 95,7 tūkst., arba beveik kas antras (49 proc.) bedarbis, – tai 22,2 tūkst. (18,8 proc.) mažiau nei 2011 metais.

Nagrinėjant šias dvi klases reikia pažymėti, kad aukštesniosios klasės atstovai pažymėjo, jog jų socialinė padėtis yra aukštesnė nei jų tėvų. Per 1991–2012 m. laikotarpį taip teigiančių respondentų padidėjo nuo 41 iki 73 proc., o tų, kurie teigė, kad jų socialinė padėtis analogiška kaip tėvų, sumažėjo nuo 58 iki 25 proc. O žemesniosios klasės atstovai teigė, kad jų socialinė padėtis, palyginti su tėvais, metams bėgant tik blogėjo. Jei 1991 m. respondentų, kurie teigė, kad jų socialinė padėtis blogesnė nei tėvų, buvo 12 proc., tai 2012 m. tokių buvo jau 37 proc. Taip pat augo ir teigiančių, kad jų socialinė padėtis pagerėjo, palyginti su tėvų socialiniu statusu: nuo 14 proc. 1991 m. iki 30 proc. 2012 metais.



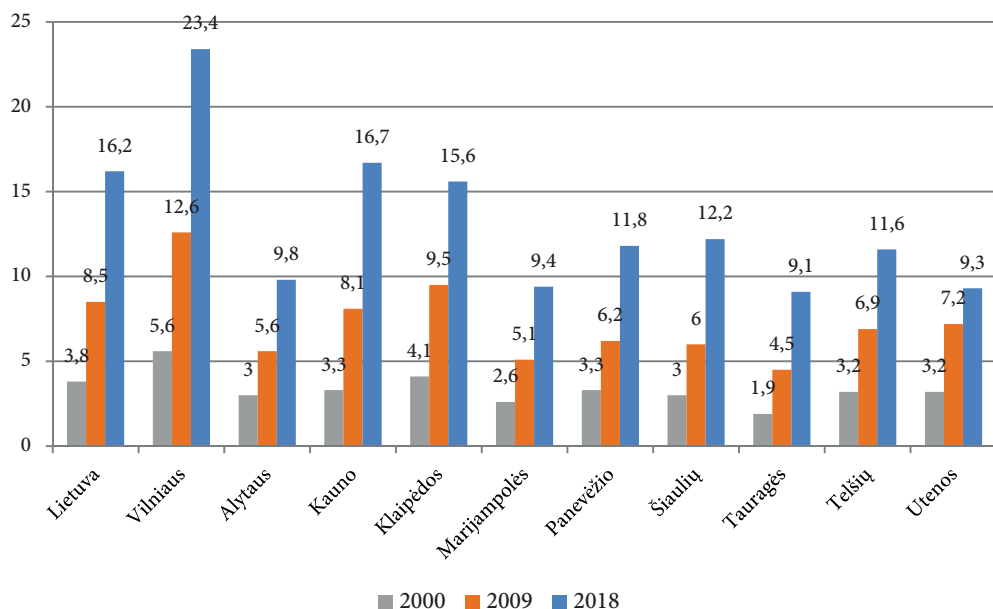
2 pav. Intergeneracinis socialinis mobilumas Lietuvoje 1991–2012 m. (proc.)

Vienas iš svarbių vidurinėsios klasės plėtros veiksnių – regionų plėtros ir jų gerovės rodiklių diferenciacija. Iš toliau pateikiamos analizės matyti, kad išaugus šių rodiklių diferenciacijai, vidurinėsios klasės plėtros galimybės tampa komplikautos, tačiau jos sumažėjimas ekonominio augimo laikotarpiais sudaro palankias sąlygas vis didesnės visuomenės dalies gerovės augimui. Ypač komplikautos vidurinėsios klasės plėtros galimybės yra tuose šalies regionuose, kurių gerovės rodikliai yra žemiausi.

Regionų plėtros ir gyventojų gerovės teritorinių skirtumų vertinimas šalyje

Ekonominės situacijos teritorinių skirtumų vertinimas

Gyventojų pajamos ir gerovė, visų pirma, priklauso nuo šalies regionų plėtros (jų ekonomikos augimo tempų). Kuo daugiau užimtų darbo išteklių, kurie įtraukti į pridėtinės vertės kūrimą bei našesnis jų darbas, tuo geresnės galimybės užtikrinti gyventojų gerovės augimą bei vidurinėsios klasės plėtrą skirtinguose šalies regionuose. Augant šalies ekonomikai regionuose, paprastai gausėja darbo vietų skaičius. Kaip rodo statistiniai duomenys, geriausios ekonominio potencialo galimybės darbo vietų kūrimui tradiciškai yra Vilniaus apskrityje, kur BVP vienam gyventojui buvo aukščiausias. Kitų šalies regionų fone dar išsiskyrė Klaipėdos ir Kauno apskritys, kur BVP vienam gyventojui buvo daug didesnis nei kitose apskrityse (3 pav.). 3 pav. pateiktame grafike matyti, kad viena iš esminių gyventojų gerovės ir vidurinėsios klasės plėtros kliūčių – itin aukšta ekonominės raidos teritorinė diferenciacija. BVP vienam gyventojui lygio skirtumai itin išryškėjo 2009–2018 m., kai Vilniaus apskritis gerokai atitolo nuo kitų šalies regionų.



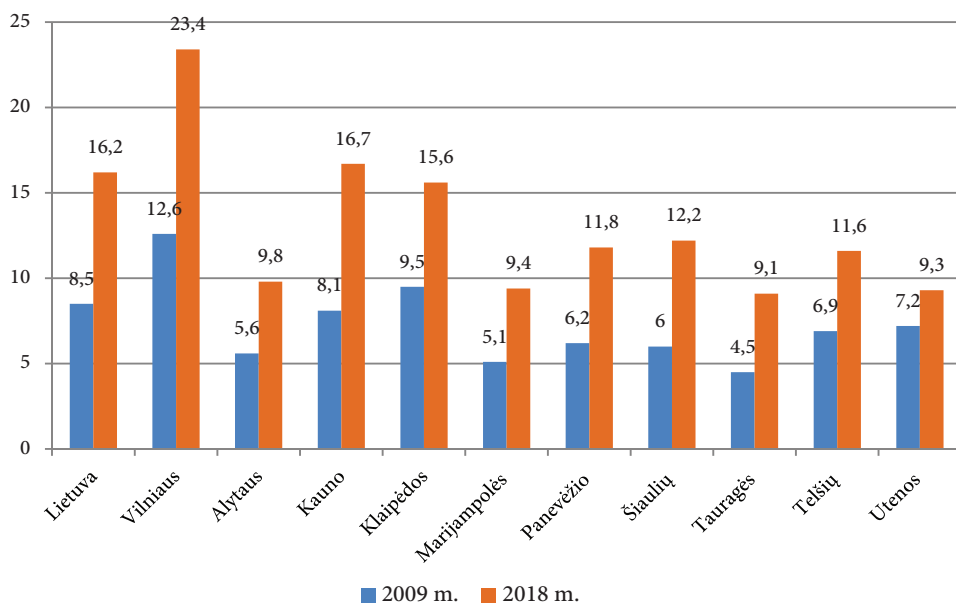
3 pav. BVP vienam gyventojui lygis to meto kainomis 2000–2018 m. pagal šalies regionus (apskritys), Statistikos departamento duomenimis (tūkst. Eur)

Nors teritoriniai gyventojų gerovės rodikliai maskuoja atskirų socialinių grupių gyventojų pajamų skirtumus, jau iš BVP vienam gyventojui teritorinio pasiskirstymo dinamikos galima teigti, jog šalies ekonomikos pakilimo vaisiais galėjo labiausiai

džiaugtis didžiųjų šalies regionų gyventojai. Vilniaus apskrityje sukurta pridėtinė vertė 2018 m. apie du kartus ir daugiau viršijo analogišką rodiklį mažosiose šalies apskrityse, o kur dar egzistuojantys gyventojų gerovės skirtumai tarp socialinių grupių. Išryškėję ekonominio augimo teritoriniai skirtumai sukuria itin ryškius socialinius prieštaravimus bei riboja vidurinėsios klasės plėtros galimybes mažesniuose šalies regionuose.

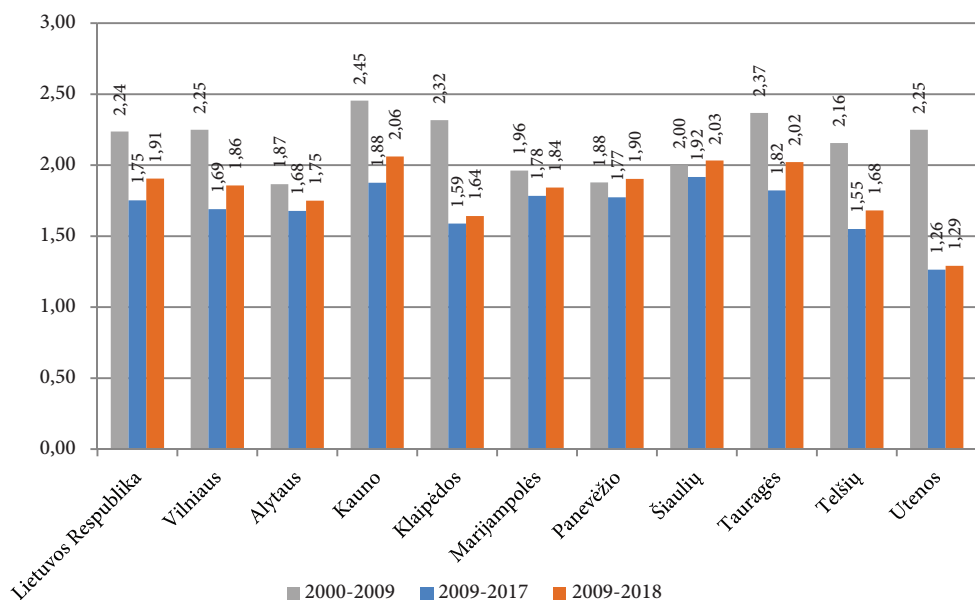
BVP vienam gyventojui lygio rodiklio skirtumų reikšmės panašiai pasiskirstė tiek 2000–2009 m., tiek 2009–2018 m. laikotarpiais, nors ekonominė raida šalies regionuose toli gražu vyko netolygiai. Mažiausios BVP vienam gyventojui lygio reikšmės buvo Tauragės, Marijampolės ir Utenos apskrityse (4 pav.). Nors situacija šiose regionuose dėl netolygios ekonominės raidos buvo itin problemiška, tačiau tik Utenos apskritis remiantis santykinio nedarbo rodikliu buvo priskirta probleminiams regionams. Tauragės ir Marijampolės apskrityse nedarbo situacija buvo santykinai geresnė. Todėl atvirkštinis ryšis tarp ekonomės raidos lygio ir santykinio nedarbo rodiklio pagal apskritis nėra itin glaudus, nors ir jo egzistavimas abejonių nekelia.

Pagal ekonominio potencialo lygio skirtumus Lietuva tapo daugiau vieno nei trijų šalies didžiųjų regionų šalimi, kadangi BVP vienam gyventojui Vilniaus apskrityje smarkiai viršijo šio rodiklio reikšmę Kauno ir Klaipėdos apskrityse (4 pav.). Jeigu 2017 m. BVP vienam gyventojui reikšmė Vilniaus apskrityje siekė 23,4 tūkst. Eur, tai Kauno ir Klaipėdos – atitinkamai 16,7 ir 15,6 tūkst. Eur. Nepaisant to, kad Kauno ir Klaipėdos apskritis galima priskirti didiesiems šalies regionams, pagal BVP lygio reikšmes jos yra gerokai panašesnės į mažesnes šalies apskritis.



4 pav. BVP vienam gyventojui lygis to meto kainomis 2009–2018 m. pagal šalies apskritis, Statistikos departamento duomenimis (tūkst. Eur)

Sprendžiant iš toliau pateiktų indeksų dinamikos galima teigti, jog santykiniai Vilniaus regiono ekonominio potencialo skirtumai, palyginti su šalies vidurkiu, ilgą laiką išliko tokie patys. Apie tai liudija BVP vienam gyventojui indeksų panašumas, kuris lyginant Vilniaus apskrities ir šalies vidurkio reikšmes atskirais laikotarpiais beveik nesiskiria (5 pav.). Taigi galima teigti, kad didelė santykinė ekonomikos plėtros diferenciacija tarp Vilniaus apskrities ir kitų šalies regionų jau buvo susiformavusi iki 2000 m. ir stebimi dideli skirtumai yra jau anksčiau vykusios ekonominės raidos pasekmė. Stebima ekonominės diferenciacijos pusiausvyra Vilniaus apskrities naudai leidžia sostinės regionui išlaikyti daug geresnes darbo vietų kūrimo galimybes bei aukštesnę gyventojų užimtumą, palyginti su mažesnėmis šalies teritorijomis. Spartesniu nei vidutiniškai ekonomikos augimu pastaraisiais dešimtmečiais pasižymėjo Kauno ir Tauragės apskritys. Tačiau lyginant su kitais regionais, 2009–2017 m. laikotarpiu gero- kai sumažėjo ekonomikos augimas Utenos apskrityje. Šiame regione BVP dinamikos indeksas buvo pats žemiausias. Utenos apskritis buvo problemiščiausias nedarbo raidos požiūriu regionas, kur ekonomikos augimo tempas itin sulėtėjo.

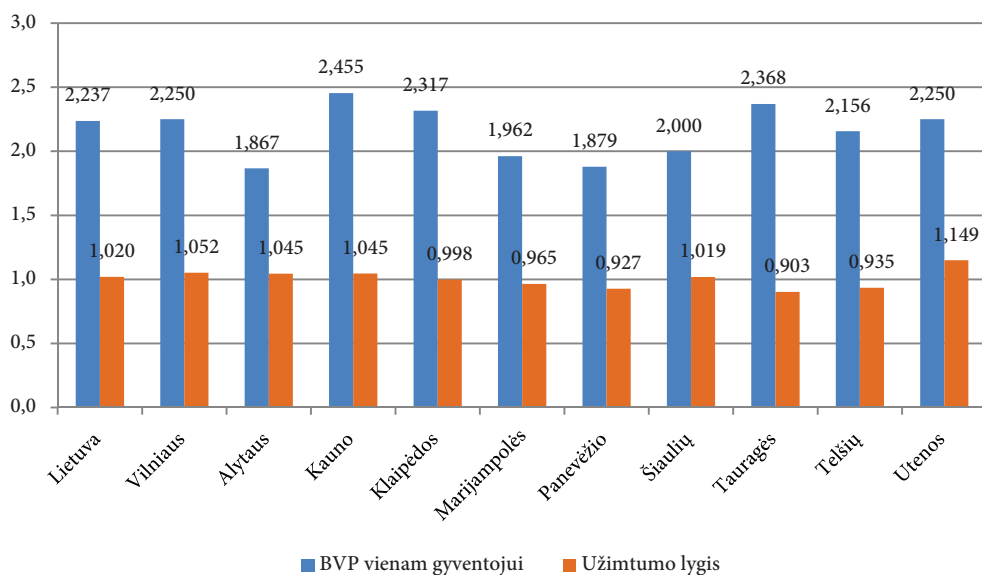


5 pav. BVP vienam gyventojui to meto kainomis dinamikos indeksų palyginimas pagal šalies apskritis, Statistikos departamento duomenimis

* Pastaba: Čia ir toliau paveiksluose pateikti 2000–2009 m. laikotarpio indeksai išreiškia atitinkamų 2009 ir 2000 m. rodiklių santykį, 2009–2017 m. laikotarpio – 2017 ir 2009 m., 2009–2018 – 2018 ir 2009 m. . Kiekvienas iš apskaičiuotų dinamikos indeksų rodo, kiek kartų pasikeitė nagrinėjamo rodiklio apimtis (didesnis už 1 indeksas rodo, rodiklio padidėjimą, mažesnis nei vienetas – sumažėjimą).

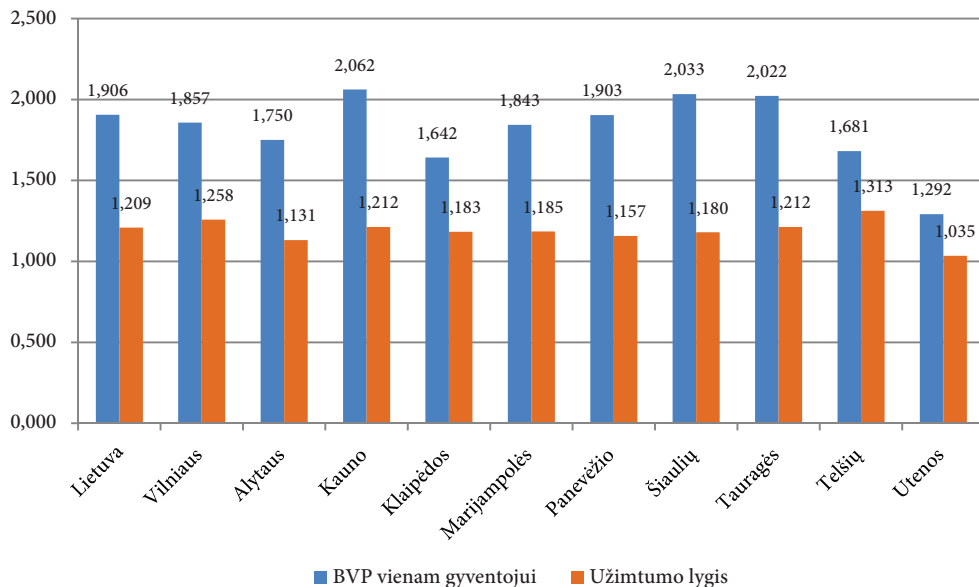
Itin spartus BVP vienam gyventojui augimas praeitame dešimtmetyje buvo stebimas didžiosiose Vilniaus bei Kauno apskrityse, todėl šiuose regionuose smarkiai išaugo ir gyventojų užimtumas (6 pav.). Panaši situacija nagrinėjamu laikotarpiu (2000–2009 m.) buvo stebima ir mažojoje Utenos apskrityje, kai spartų ekonomikos augimą lydėjo ir užimtumo lygio didėjimas. Tačiau darbo vietų kūrimui palankus ekonomikos augimas praėjusiam dešimtmetyje buvo stebimas toli gražu ne visose šalies apskrityse. Būtina pabrėžti, kad pakankamai spartus ekonomikos augimas daugumoje mažesniųjų šalies apskričių taip ir neužtikrino darbo vietų skaičiaus gausėjimo, kadangi užimtumas šiuose regionuose sumažėjo.

Mažesniųjų šalies regionų situacija darbo rinkoje tapo itin skausminga, kadangi sparčiai sumažėjus gyventojų užimtumui žemės ūkio sferoje, kitose ūkio sektoriuose nebuvo sukurta papildomų darbo vietų. Žemiausi užimtumo lygio indeksai (žemesni nei vienetas) 2000–2009 m. buvo Tauragės ir Panevėžio apskrityje, kur užimtumas mažėjo sparčiausiai. Tai dideliu mastu lėmė regioninius gyventojų gerovės skirtumus, kurie keitėsi didžiųjų šalies regionų naudai (ypač Vilniaus regiono).



6 pav. BVP vienam gyventojui ir užimtumo lygio dinamikos indeksų palyginimas pagal šalies apskritis 2000–2009 m., Statistikos departamento duomenimis

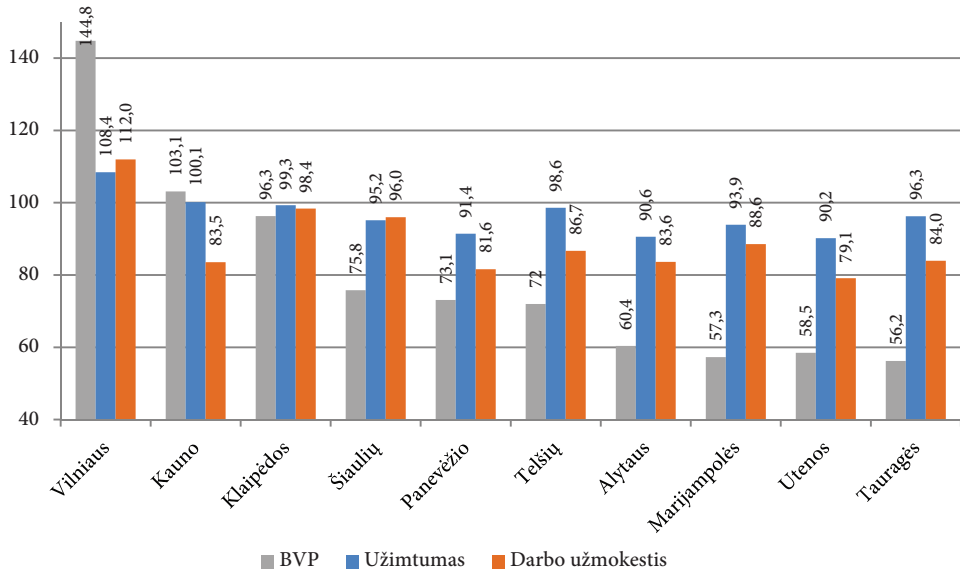
Nors dėl ekonominės krizės poveikio BVP lygis buvo labai sumažėjęs, šalies regionų ekonomika šiame dešimtmetyje nuolat augo. Apie tai liudija gerokai aukštesnės nei vienetas BVP vienam gyventojui lygio indekso reikšmės (7 pav.).



7 pav. BVP vienam gyventojui lygio ir užimtumo lygio dinamikos indeksų palyginimas pagal šalies regionus 2009–2018 m., Statistikos departamento duomenimis

Teigiamus regionų ekonomikos poslinkius lydėjo užimtumo augimas. Tradiciškai BVP auga gerokai sparčiau nei užimtumas, tačiau kai kuriuose šalies regionuose (Šiaulių, Kauno, Marijampolės ir Panevėžio apskrityse tarp šių rodiklių indeksų atotrūkis 2009–2017 m. laikotarpiu buvo itin žymus). Užimtumo lygis aptariamuoju laikotarpiu nepadidėjo tik Utenos apskrityje. Faktiškai tai viena iš esminių priežasčių, dėl kurios darbo rinkos raidos požiūriu Utenos apskritis tapo probleminiu regionu. Žemas užimtumo lygio augimo indeksas buvo ir probleminėje Alytaus apskrityje, kur nedarbas išliko santykinai aukštesnis nei likusiuose šalies regionuose.

Galima pastebėti, kad užimtumo lygis ir bruto darbo užmokestis visuose apskrityse gerokai mažiau skiriasi nuo šalies vidurkio nei BVP rodiklis vienam gyventojui. Didžiausias BVP vienam gyventojui santykis su šalies vidurkiu 2018 m. buvo Vilniaus apskrityje (144,8 proc.), mažiausias – Tauragės apskrityje (56,2 proc.). Skirtumas tarp didžiausio ir mažiausio šio santykinio ekonominės gerovės rodiklio pagal apskritis siekė net 88,6 procentinio punkto (8 pav.).



8 pav. BVP vienam gyventojui, užimtumo lygis ir neto darbo užmokestis, palyginti su šalies vidurkiu (100 proc.), 2018 m. pagal šalies regionus, Statistikos departamento duomenimis (proc.)

Pastaba: BVP reikšmės vienam gyventojui pagal regionus išdėstytos šio rodiklio mažėjimo tvarka.

Gerokai mažesni nukrypimai stebimi užimtumo lygio ir bruto darbo užmokesčio atveju. Vienas iš esminių stebimų dėsningumų apskrityse – pakankamai ryški darbo užmokesčio tiesioginė priklausomybė nuo BVP vienam gyventojui lygio. Augant BVP vienam gyventojui, akivaizdžiai auga ir bruto darbo užmokesčio santykinis rodiklis. Todėl mažesniųjų (probleminių) regionų gyventojai turi akivaizdžią ekonominę paskatą migruoti į didesnius šalies regionus, kur jie gali tikėtis gauti didesnę darbo apmokėjimą. Taigi mobilesnes mažesniųjų regionų gyventojų dalis gali tikėtis spartesnio gerovės kilimo bei išvengti didesnės skurdo rizikos, kuri egzistuoja dėl geriau apmokamų darbo vietų trūkumo.

Sudėtingiau būtų vertinti užimtumo priklausomybę nuo ekonominio potencialo lygio regionuose, nes šiuo atveju toks pakankamai akivaizdus ryšis kaip tarp BVP vienam gyventojui ir užimtumo lygio rodiklių negalioja. Ypač išsiskiria Tauragės apskritis, kur užimtumo lygio rodiklis vienas iš aukščiausių, tačiau BVP vienam gyventojui buvo žemiausias. Viena iš galimų prielaidų vertinant Tauragės apskrities situaciją yra ta, jog dėl santykinai didesnio šešėlinės ekonomikos poveikio, faktinis BVP lygis šiame regione yra didesnis už oficialiai apskaičiuojamą šio rodiklio reikšmę.

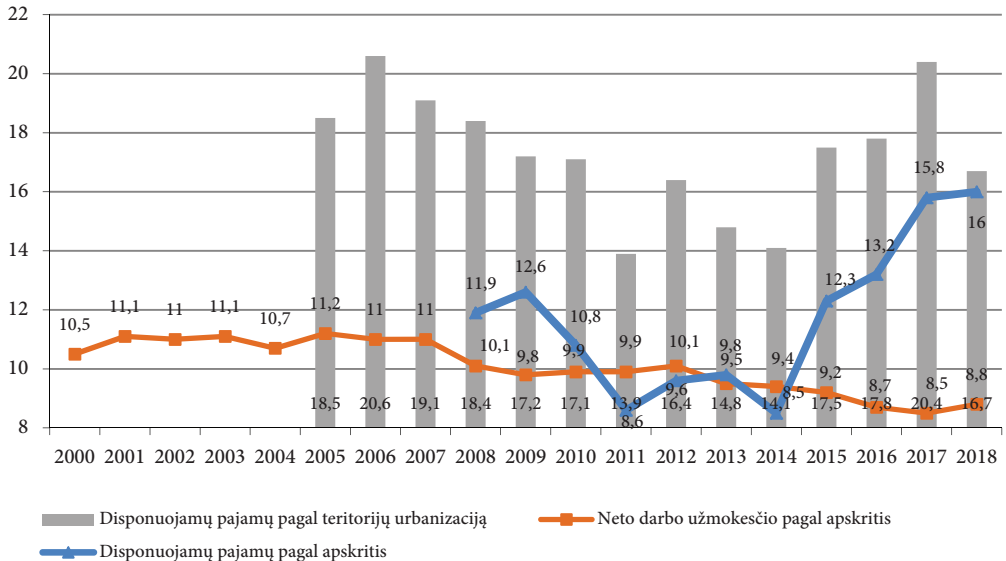
Gyventojų pajamų diferenciacijos rodiklių palyginimas pagal regionus (detalesnė gyventojų pajamų rodiklių variacijos skirtumų interpretacija)

Regionų ekonominė plėtra automatiškai neužtikrina gyventojų gerovės augimo ir vidurinėsios klasės stiprėjimo. Todėl analizės eigoje buvo lyginami gyventojų vidutinių disponuojamų pajamų (per mėnesį vienam namų ūkio nariui) lygio ir darbo apmokėjimo variacijos rodikliai.

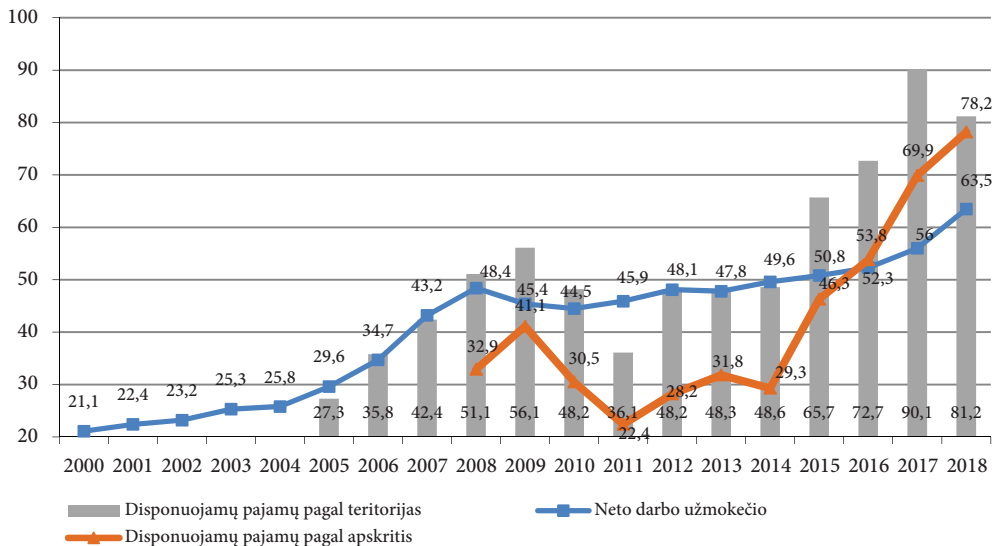
Disponuojamų pajamų lygio santykinės diferenciacijos svyravimai yra gerokai didesni nei atitinkami neto darbo užmokesčio skirtumai, kurie faktiškai nepriklausė nuo ūkio raidos ciklų. Kita vertus, darbo apmokėjimo raida užtikrino pakankamai didelį atlyginimų teritorinės diferenciacijos pastovumą. Sparčiai augant santykiniai disponuojamų diferenciacijai pagal apskritis 2014–2018 m., darbo apmokėjimo skirtumai beveik nepasikeitė ir netgi sumažėjo. Apie tai liudija variacijos koeficiento dinamika (9 pav.). Nepaisant to, jog darbo apmokėjimo diferenciacija pagal apskritis šiame dešimtmetyje keitėsi labai nežymiai, teritoriniai disponuojamų pajamų skirtumai labai padėjo, kadangi sparčiai augo didžiųjų miestų gyventojų pajamos, nors kaime ir mažesniuose (kituose) miestuose jos didėjo lėtai ir išliko santykinai žemos. Pajamų diferenciacijos požiūriu toks netolygus augimas (ypač nuo 2015 m. įsivedus eurą) negalėjo pateisinti vidutines ir žemesnes pajamas gaunančių gyventojų sluoksnių lūkesčių. Svari kliūtis vidurinėsios klasės stiprėjimui Lietuvoje – disponuojamų pajamų ir darbo apmokėjimo variacijos koeficiento reikšmių atotrūkio padidėjimas pastaraisiais metais. Kelia nerimą itin spartus disponuojamų pajamų variacijos koeficiento padidėjimas 2014–2018 metais.

Reikėtų atkreipti dėmesį ir į tai, kad vidutinis neto darbo užmokestis yra daug aukštesnis už disponuojamų pajamų rodiklį (šalies mastu darbo apmokėjimo vidurkis 2018 m. buvo net 1,5 karto didesnis už disponuojamų pajamų lygį). Nepaisant to, sprendžiant pagal standartinio nuokrypio rodiklį vidutinis absoliutinis disponuojamų pajamų lygio nukrypimas nuo vidurkio buvo 2018 m. netgi daug didesnis nei darbo apmokėjimo rodiklio (10 pav.). Ši tendencija išryškėjo per kelerius pastaruosius metus (2016–2018 m.).

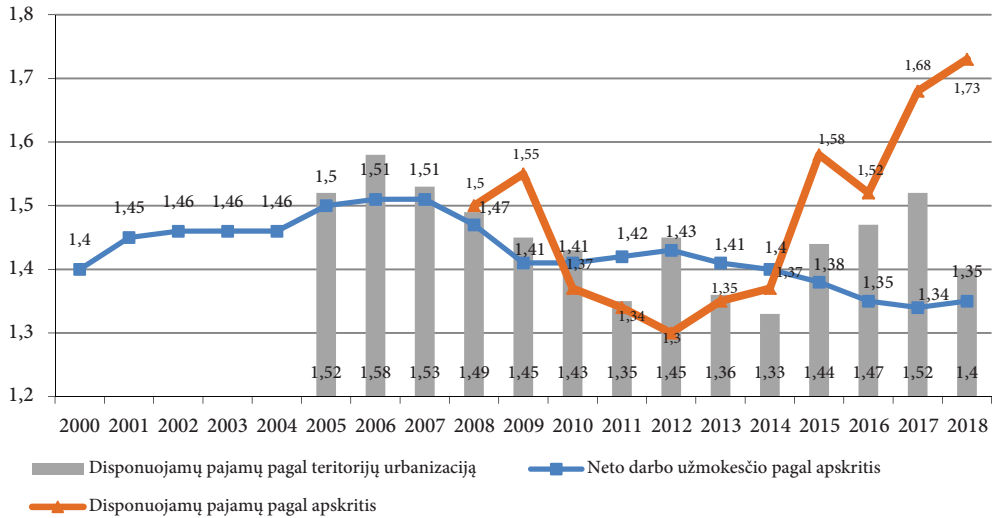
Tolesnėje analizėje įsiveskime santykinio variacijos masto rodiklį, kuris išreiškia atitinkamų didžiausių ir mažiausių teritorinių skirtumų reikšmių santykį konkrečiais metais (11 pav.). Lyginant disponuojamų pajamų variacijos koeficiento ir santykinio variacijos masto rodiklio dinamiką, itin stebina didelis šių rodiklių svyravimų pagal apskritis panašumas. Galima išskirti 2015–2018 m. laikotarpį nuo euro įvedimo, kai disponuojamų pajamų santykinio variacijos rodiklių teritoriniai skirtumai buvo daug didesni nei darbo apmokėjimo ir jų atotrūkis šiuo laikotarpiu smarkiai išaugo. O pokriziniu laikotarpiu (2010–2014 m.) santykiniai teritoriniai darbo apmokėjimo skirtumai pagal apskritis buvo didesni už disponuojamų pajamų skirtumus. Didžiausių ir mažiausių disponuojamų pajamų santykis pagal apskritis palyginti per trumpą laikotarpį (2012–2018 m.) padidėjo nuo 1,3 iki 1,73 karto.



9 pav. Vidutinio mėnesinio neto darbo užmokesčio ir vidutinių disponuojamųjų pajamų (per mėnesį vienam namų ūkio nariui) variacijos koeficiento dinamika pagal regionus, Statistikos departamento duomenimis (proc.)



10 pav. Vidutinio mėnesinio neto darbo užmokesčio ir vidutinių disponuojamųjų pajamų (per mėnesį vienam namų ūkio nariui) standartinio nuokrypio dinamika teritoriniu pūviu, Statistikos departamento duomenimis (proc.)

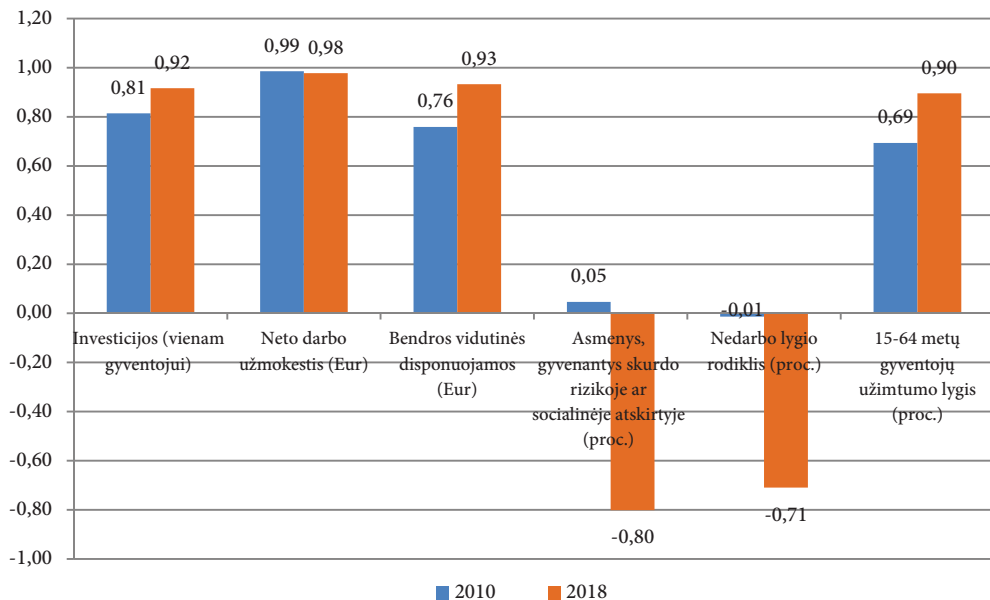


11 pav. Vidutinio mėnesinio neto darbo užmokesčio ir vidutinių disponuojamųjų pajamų (per mėnesį vienam namų ūkio nariui) santykinio variacijos masto rodiklio dinamika teritoriniu pjūviu, Statistikos departamento duomenimis (kartais)

Vidutinių disponuojamųjų pajamų lygio ryšys su ekonominiais ir socialiniais bei demografiniais teritorinio pasiskirstymo rodikliais

Toliau buvo vertinamas vidutinių disponuojamųjų pajamų lygio tiesinis koreliacinis ryšys su ekonominiais ir socialiniais bei demografiniais teritorinio pasiskirstymo rodikliais. Vadovautasi bendra prielaida, jog esant aukštesnėms disponuojamųjų pajamų reikšmėms, ekonominiai, socialiniai bei demografiniai rodikliai šalies regionuose yra palankesni. Buvo lyginami 2010 ir 2018 m. rodiklių tarpusavio koreliaciniai ryšiai, kai šalies bendra gyventojų socialinė ekonominė padėtis pagerėjo (12 pav.). Galima padaryti išvadą, kad 2010–2018 m. laikotarpiu disponuojamųjų pajamų augimo įtaka šalies regionų socialinei ir ekonominei raidai smarkiai išaugo. Apie tai liudija disponuojamųjų pajamų regioninio pasiskirstymo koreliacinio ryšio su atskirais ekonominės ir socialinės raidos rodikliais padidėjimas.

Galima išskirti BVP vienam ir investicijų gyventojui darbo apmokėjimo bei darbo apmokėjimo rodiklius šalies apskrityse, kurių koreliacinis ryšys su disponuojamųjų pajamų rodiklio reikšmėmis 2018 m. buvo teigimas ir itin glaudžiai susijęs (koreliacijos koeficiento reikšmės svyravo nuo 0,88 iki 0,93). Pakankamai aukštos buvo ir neigiamos šio rodiklio reikšmės atvirkštinio koreliacinio ryšio atveju. Nepaisant to, neigiamo koreliacinio ryšio glaudumas 2010–2018 m. laikotarpiu irgi išaugo. Apie tai liudija šio rodiklio modulio reikšmės.

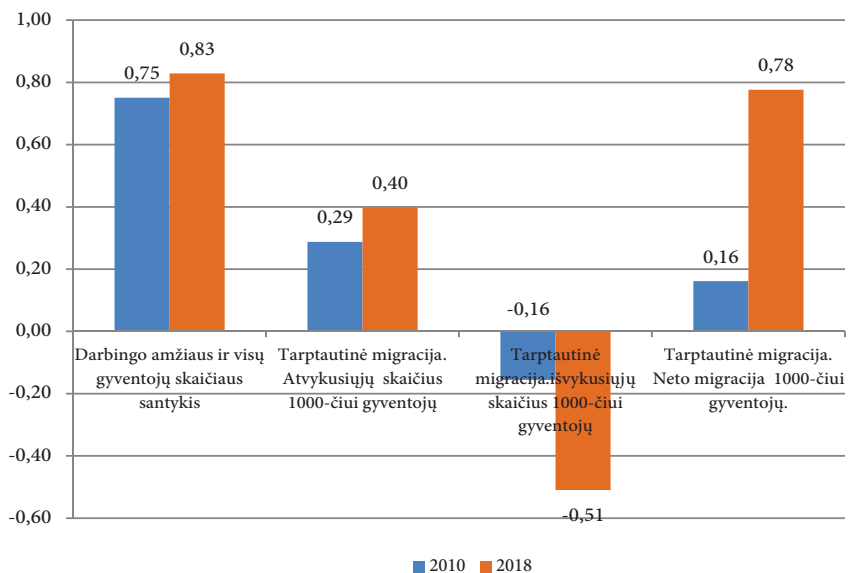


12 pav. Vidutinių disponuojamų pajamų lygio koreliacinis ryšys su ekonominiais ir socialiniais rodikliais pagal apskritis 2010 ir 2018 m.

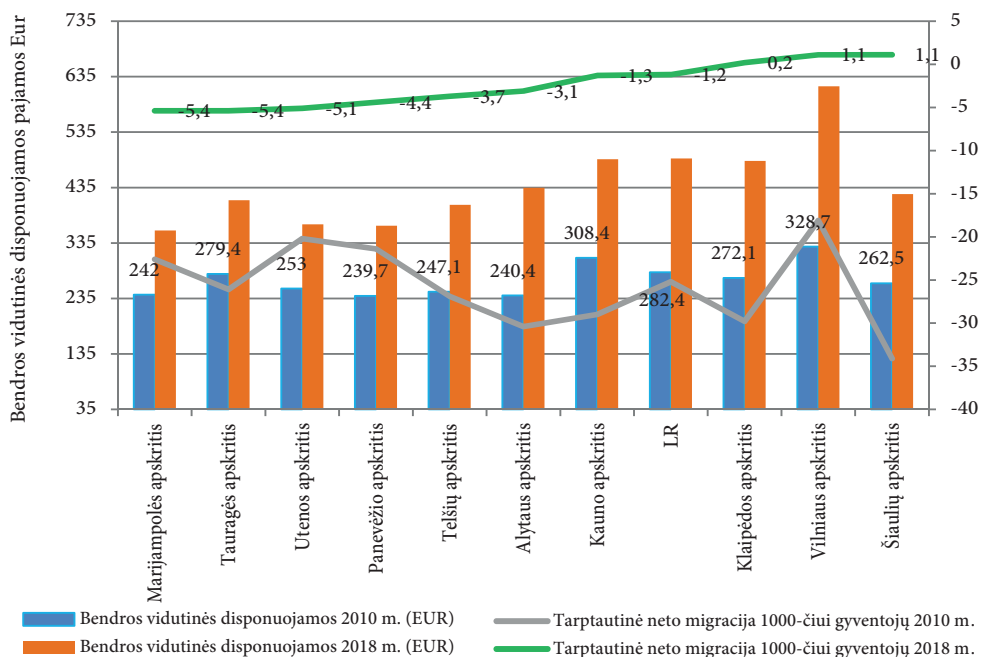
Reikėtų atkreipti dėmesį, kad skirtingų metų rodikliai reprezentuoja kokybiškai skirtingą situaciją šalies regionuose. 2010 m. – tai ekonominio pakilimo pradžia, kai situacija darbo rinkoje buvo blogiausia ir vidutinės gyventojų disponuojamos pajamos buvo palyginti mažos. O 2018 m. dėl darbo rinkos situacijos pagerėjimo ir ilgesnio ekonominio augimo vidutinių disponuojamų pajamų lygis šalies mastu ganėtinai išaugo.

Stebima ir analogiška koreliacinio ryšio augimo tendencija tarp disponuojamų pajamų lygio ir demografinių rodiklių pagal regionus (13 pav.). Tačiau šiuo atveju stebimas koreliacijos koeficientas paprastai žemesnis nei koreliacinis ryšys tarp disponuojamų pajamų ir anksčiau išskirtų socialinių ekonominių rodiklių. Didžiausias koreliacinio ryšio augimo proveržis pastebimas būtent vertinant tarptautinės migracijos pokyčius. Neatsižvelgiant į tai, ryšys tarp disponuojamų pajamų lygio ir darbingo amžiaus bei visų gyventojų skaičiaus santykio buvo dar aukštesnis, tačiau koreliacijos koeficiento pokytis buvo žemesnis.

Diagrama rodo, jog daugiausia dėl migracijos 2018 m. buvo prarandama gyventojų tose mažesniuose šalies regionuose, kur disponuojamos pajamos buvo santykinai žemos, o atskirose didžiausiose šalies apskrityse neto migracija netgi buvo teigiama (14 pav.). Laikotarpio pradžioje (2010 m.) teritorinio mobilumo regioninių skirtumų ryšys su disponuojamų pajamų lygiu buvo itin žemas.



13 pav. Vidutinių disponuojamų pajamų lygio koreliacinis ryšys su demografiniais (migracijos) rodikliais pagal apskritis 2010 ir 2018 m.



14 pav. Bendrų vidutinių disponuojamų pajamų lygio (Eur) ir tarptautinės neto migracijos 1 000 gyventojų pasiskirstymas pagal apskritis 2010 ir 2018 m.

*Pastaba: Kairėje diagramos pusėje pateikta vidutinių disponuojamų pajamų rodiklis eurais, dešinėje – migracijos rodiklis 1 000 gyventojų.

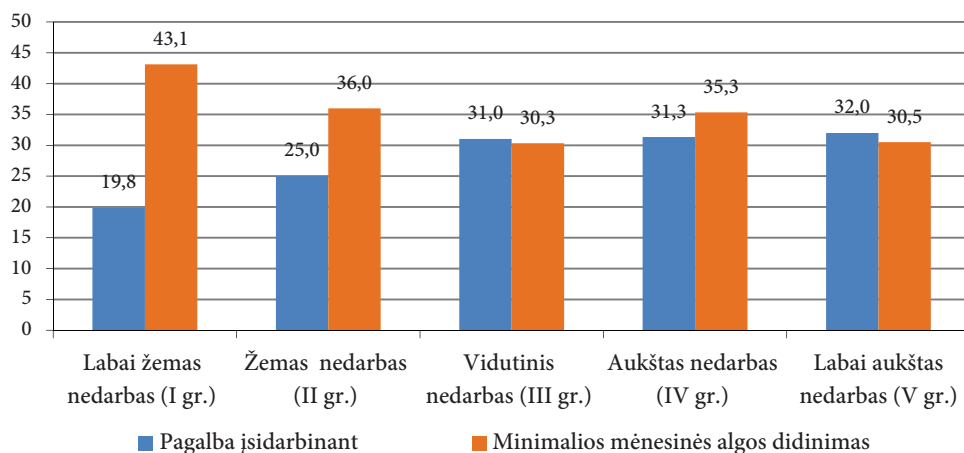
Šalies regionų atskirų socialinės raidos aspektų vertinimas

Vieni iš svarbiausių harmoningos šalies regionų socialinės raidos stabdžių – skurdas ir nedarbas. Todėl itin svarbu tyrinėti nedarbo sąsają su skurdu. Tačiau savivaldybių lygmenyje objektyvios atskirų teritorijų skurdą ir socialinę raidą atspindinčios statistikos itin trūksta. Atliekamuose tyrimuose neatskleidžiamas gyventojų gerovės teritorinis netolygumas bei skurdo skirtumai arba šis aspektas gali būti labai menkai paliečiamas. Todėl remiantis atliktų tyrimų rezultatais susieti regionų gyventojų padėtį darbo rinkoje su gyventojų gerove savivaldybių lygmenyje būtų pakankamai sudėtinga, nors realus nedarbo ir skurdo ryšis turėtų būti akivaizdus.

Skaičiavimai, remiantis 2015 m. Sisteminio skurdo problemos tyrimo Lietuvoje duomenimis, rodo, jog aukštesnio nedarbo teritorijose gyvenantiems respondentams išbrendant iš skurdo aktualesnė priemonė yra pagalba įsidarbinant (15 pav.), o geresnę užimtumo situaciją turinčiuose regionuose, kur bedarbių yra santykinai mažiau ir darbo vietų gerokai daugiau, ši priemonė mažiau reikšminga. Iš kitos pusės, tyrimas parodė, jog žemesnio nedarbo teritorijose gyvenantys apklaustieji (I–II regionų grupės) labiau nei blogesnėje situacijoje esantys regionų atstovai akcentavo minimalios algos didinimo svarbą. Be to, regionuose, kur situacija darbo rinkoje palankiausia, prioritetą apklaustieji labiau teikė MMA didinimui, o ne pagalbai įsidarbinant. Taigi blogesnę užimtumo situaciją turintys regionų respondentai skurdą labiau siejo su kiekybine nedarbo priežastimi – darbo vietų stoka, o palankiausioje padėtyje esančių teritorijų respondentai labiau akcentavo darbo kokybės gerinimo būtinybę didinant minimalų darbo apmokėjimą (Sisteminis skurdo tyrimas..., 2015). Sisteminio skurdo tyrimo rezultatai savivaldybių lygmenyje neapėmė informacijos apie santykinius nedarbo rodiklius. Todėl skaičiavimai buvo atlikti derinant skirtingus duomenų šaltinius. Tyrimas apėmė ne visas šalies savivaldybes.

Analitiniu požiūriu yra svarbus respondentų išskirtų prioritetų vertinimas savivaldybių lygmenyje. Pagalbos įsidarbinimo priemonę dažniausiai išskyrė Lazdijų ir Rokiškio raj. apklaustieji (daugiau nei 40 proc. respondentų). Kita vertus, šią skurdo mažinimo priemonę išskyrusių respondentų dalis pagal regionus itin skyrėsi (nuo 4 iki 46 proc.). Reikia pabrėžti, jog pagalbą įsidarbinant itin svarbia laikė kelių regionų apklaustieji, kurie pateko į itin aukšto nedarbo teritorijų grupę (Lazdijų ir Ignalinos raj.), kiti šios grupės respondentai (Mažeikių ir Kelmės raj.) šį atsakymą išskyrė gerokai rečiau. Kita vertus, atskirų savivaldybių respondentai skyrė ryškų prioritetą socialinės pašalpos didinimui (Raseinių, Vilniaus ir Pasvalio raj.), gerokai rečiau pasirinkdami atsakymą apie užimtumo problemos sprendimo svarbą. Ypač tai ryšku Raseinių rajone. Kita vertus, glaudesnio ryšio tarp subjektyvių respondentų prioritetų pasirinkimo ir nedarbo situacijos nebuvo pastebėta, nors tyrimas parodė, kad pagalba įsidarbinant yra svarbesnė būtent aukščiausio nedarbo teritorijų respondentams. Negalima tvirtinti, jog probleminių teritorijų grupės apklaustieji

yra labiau linkę gyventi tik iš socialinių pašalpų. Todėl užimtumo didinimo priemonės probleminiuose regionuose būtų veiksmingesnės, jeigu juose būtų kuriamos patrauklesnės darbo vietos. Lyginant diagramoje išskirtus rodiklius, tamsesnėmis spalvomis buvo pažymėtos tų regionų rodiklių reikšmės, kurie pateko į itin aukšto nedarbo (probleminių) savivaldybių grupę (16 pav.).

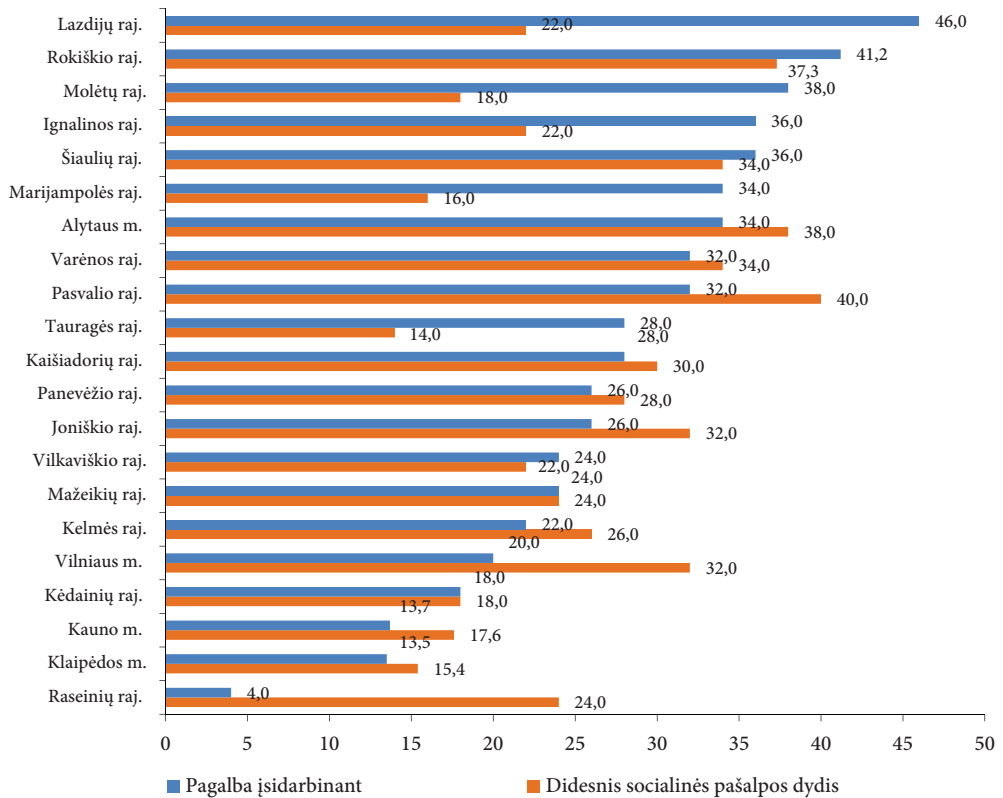


15 pav. Atskiros priemonės, kurios, apklaustųjų nuomone, padėtų jų šeimai išbristi iš nepritekliaus skirtingo nedarbo regionų grupėse 2015 m., Sisteminio skurdo problemos tyrimo Lietuvoje duomenimis (proc.)

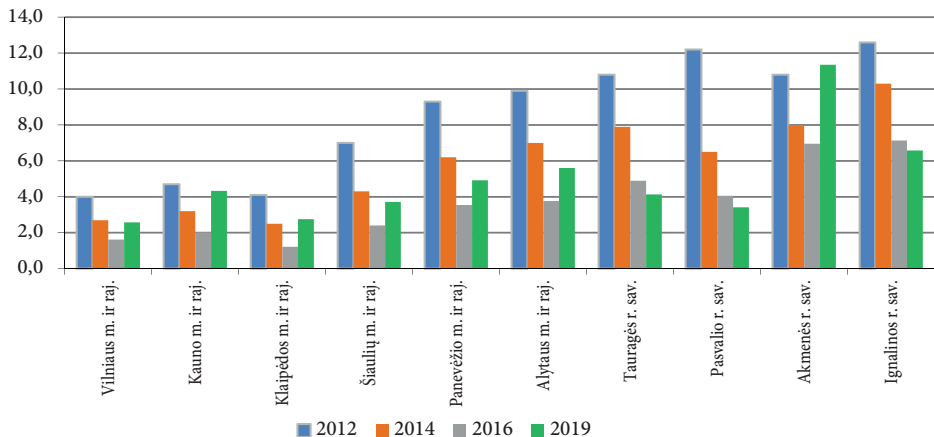
Skaičiavimų šaltiniai: Sisteminio skurdo problemos tyrimo ir darbo biržos duomenys.

Vienas iš svarbesnių gyventojų gerovės vertinimo kriterijų galėtų būti socialinės pašalpos gavėjų kaita. 2015 m. atlikto mokslinio tyrimo „Lietuvos rajonų ir miestų demografinių tyrimų būklės bei tendencijų įvertinimo tyrimas“ rezultatai liudija, jog gerėjant situacijai darbo rinkoje, socialinės pašalpos gavėjų dalis smarkiai sumažėjo. Tačiau vis dar išlieka gana dideli šio rodiklio skirtumai, kadangi mažosiose šalies savivaldybėse socialinės pašalpos gavėjų dalis daug didesnė (17 pav.). Kita vertus, žymūs socialinės pašalpos gavėjų sumažėjimas pasiektas ir griežčiau kontroliuojant jos skyrimą savivaldybių lygmenyje (Lietuvos rajonų ir miestų demografinių..., 2015).

Nepaisant palankaus pašalpų gavėjų pokyčio, vertinant situaciją skirtingų teritorijų socialinės raidos požiūriu, pastarojo rodiklio pernelyg sureikšminti nevertėtų. Palankūs miestų ir rajonų socialinės raidos pokyčiai gali būti užtikrinti tik tada, kai jų gyventojai sėkmingiau integruojasi į darbo rinką. Todėl skirtingų teritorijų gyventojų integracijos į darbo rinką galimybėms buvo skiriama pakankamai daug dėmesio.



16 pav. Pagalbos įsidarbinant bei socialinės pašalpos didinimo įtaka sprendžiant nepritekliaus problemas 2015 m., Sisteminio skurdo problemos tyrimo Lietuvoje duomenimis (proc.)*



17 pav. Socialinės pašalpos gavėjų dalies nuo bendro gyventojų skaičiaus pokyčiai pagal atskiras šalies teritorijas (proc.)

Šaltiniai: Lietuvos nekilnojamojo turto asociacijos Lietuvos rajonų ir miestų būklės bei tendencijų įvertinimo tyrimo rezultatai, Statistikos departamento duomenys bei autorių skaičiavimai.

Išvados

Sprendžiant iš atliktų šalyje sociologinių tyrimų ir jų palyginamumo galimybių, vidurinėsios klasės (vidutinio gyventojų sluoksniu) dalis per ilgesnį laikotarpį Lietuvoje mažėjo. Tačiau konkretesnę kiekybinę šio rodiklio reikšmę, kuri išreiškia vidurinėsios klasės plėtros galimybes, identifikuoti ir palyginti nuo nepriklausomybės atkūrimo iki šio dešimtmečio pabaigos būtų labai sudėtinga, kadangi įvairūs tyrimai duoda gana skirtingus rezultatus. Be to, dėl skirtingų metodikų daugumos tyrimų rezultatų negalima palyginti. Tačiau reikia atkreipti dėmesį, kad vidurinėsios klasės plėtros galimybes pakankamai vaizdžiai netiesiogiai iliustruoja gyventojų gerovės rodiklių kaita ir atskirų statistinių metodų taikymas, kurie iliustruoja regioninės analizės rezultatus.

Viena iš esminių gyventojų gerovės ir vidurinėsios klasės plėtros kliūčių – itin aukšta ekonominės raidos teritorinė diferenciacija. BVP vienam gyventojui lygio skirtumai itin išryškėjo 2009–2018 m., kai Vilniaus apskritis gerokai atitolo nuo kitų šalies regionų. Pagal ekonominio potencialo lygio skirtumus Lietuva tapo daugiau vieno nei trijų šalies didžiųjų regionų šalimi, kadangi BVP vienam gyventojui Vilniaus apskrityje smarkiai viršijo šio rodiklio reikšmę Kauno ir Klaipėdos apskrityse, dar mažesnės jo reikšmės buvo mažuosiuose šalies regionuose. Išryškėję ekonominio augimo teritoriniai skirtumai sukuria itin ryškius socialinius prieštaravimus bei riboja vidurinėsios klasės plėtros galimybes mažesniuose šalies regionuose. Regionų ekonominė plėtra automatiškai neužtikrina gyventojų gerovės augimo ir vidurinėsios klasės stiprėjimo.

Mažesniųjų (probleminių) regionų gyventojai turi akivaizdžią ekonominę paskatą migruoti į didesnius šalies regionus, kur jie gali tikėtis gauti didesnę darbo apmokėjimą. Taigi mobilesne mažesniųjų regionų gyventojų dalis gali tikėtis spartesnio gerovės kilimo bei išvengti didesnės skurdo rizikos, kuri egzistuoja dėl geriau apmokamų darbo vietų trūkumo. Dėl migracijos daugiausia buvo prarandama gyventojų tuose mažesniuose šalies regionuose, kur disponuojamos pajamos buvo santykinai žemos.

Svari kliūtis vidurinėsios klasės stiprėjimui Lietuvoje – disponuojamų pajamų ir darbo apmokėjimo variacijos koeficiento reikšmių atotrūkio padidėjimas pastaraisiais metais. Tačiau galima padaryti išvadą, kad disponuojamų pajamų augimo įtaka šalies regionų socialinei ir ekonominei raidai šiame dešimtmetyje smarkiai išaugo. Apie tai liudija disponuojamų pajamų regioninio pasiskirstymo koreliacinio ryšio su atskirais ekonominės ir socialinės raidos rodikliais padidėjimas.

Literatūra

- Brazienė, R. (2005). *Socialinės stratifikacijos skaitiniai*. Kaunas. Technologija, 70 p. *Demokratizacijos procesų Lietuvoje reprezentacijos individualioje sąmonėje. Mokslo projektas.* (2012–2013). Lietuvos mokslo taryba.
- EU Statistics on Income and Living Conditions*. Prieiga per internetą: <https://www.eui.eu/Research/Library/ResearchGuides/Economics/Statistics/DataPortal/EU-SILC>.
- Eurostat Database*. (2019). Prieiga per internetą: <http://ec.europa.eu/eurostat/data/database>.
- Gaidys, V. ir Tureikytė, D. (2015). *Visuomenės nuomonės tyrimai Lietuvos istorinio lūžio laikotarpiu. Viešosios nuomonės centro tyrimai 1989–1993 metais. Mokslo studija*. Vilnius, Lietuvos socialinių tyrimų centras.
- Gaidys, V. ir Sviklas, E. K. (2013). Iš totalitarizmo į demokratinę visuomenę (Lietuva ir vidurio bei rytų Europos šalys 1990–1991 m.). In *Lietuvos socialinė raida. Migracija ir etniškumas. Nuo totalitarinės iki demokratinės visuomenės* (p. 113–128). Vilnius: Lietuvos socialinių tyrimų centras.
- Gaidys, V., Gečienė, I., Kublickienė, L., Sviklas, E. K., Štutinienė, I. ir Žvinklienė, A. (2013). *Demokratizacijos procesų Lietuvoje sociologinė analizė*. Vilnius, Lietuvos socialinių tyrimų centras. 206 p. ISBN 978-9955-531-43-2.
- Lei, F. ir Silos, P. (2012). Wages and unemployment across business cycles: A high-frequency investigation. *Working Paper Series*, 16, 1–34.
- Lietuvos socialinė struktūra*. (2005). Socialinių tyrimų institutas. Vilnius: Firidus. ISBN 9955-531-18-5.
- Lietuvos rajonų ir miestų demografinių tyrimų būklės bei tendencijų įvertinimo tyrimas. Mokslinė ataskaita*. (2015). Lietuvos nekilnojamojo turto asociacija. Vilnius.
- Material for Baltic Models of Transformation. National Reports*. (1996). Blom, Melin, Nikula (Eds.). University of Tampere, Working Papers, B:36, 230 p.
- Morkevičius, V. (2014). Kapitalizmas ir klasės: neovėberiškos socialinės struktūros analizės prolegomenai (bendraautoris – Vaidas Morkevičius) (p. 397–430). In Z. Norkus, *Du nepriklausomybės dvidešimtmečiai. Mokslinė monografija*. Vilnius: Aukso žuvis, 660 p.
- Norkus, Z. (2014). *Du nepriklausomybės dvidešimtmečiai. Mokslinė monografija*. Vilnius: Aukso žuvis, 660 p.
- Pajuodienė, G. M. ir Šileika, A. (2001). Lietuvos gyventojų socialiniai sluoksniai (vidurinėsios klasės beišeškant). *Pinigų studijos*, 3, 59–80.
- Statistics Lithuania Database*. (2019). Prieiga per internetą: <http://osp.stat.gov.lt/en/web/guest/home>
- Taljunaitė, M. (2000). The Changing Dominant Schema of Social Stratification in Lithuania. In M. Taljunaite, R. Blom, etc. (Ed.). *Streaming Towards Social Stability* (p. 50–63), 4. Vilnius-Tampere Social Studies. ISBN 9986-523-78-8.
- Taljūnaitė, M. ir Sviklas, E. K. (2018). Vidurinė klasė Lietuvoje. Vilnius, Lietuvos socialinių tyrimų centras. 120 p.
- Tureikytė, D. (1995). Gyventojų socialinis ekonominis statusas: subjektyvus vertinimas. In *Permainų metas: tapatumo ieškojimas: teminis straipsnių rinkinys* (p. 92–108). Vilnius: Lietuvos filosofijos ir sociologijos institutas.
- Zabarauskaitė, R. ir Gruževskis, B. (2015). *Sisteminis skurdo problemos tyrimas Lietuvoje*. Lietuvos socialinių tyrimų centras, Darbo rinkos tyrimų institutas. Kaunas: Lietuvos Caritas.

Assessment of Region Development and Territorial Differences of Population Welfare in the Context of Development of Middle Class

Laima Okunevičiūtė-Neveauskienė¹, Arūnas Pocius², Kęstutis Sviklas³

¹ Lithuanian Social Research Centre, A. Goštauto St. 9, LT-01108 Vilnius, Lithuania;
Vilnius Gediminas Technical University, Saulėtekio Av. 11, LT-10223 Vilnius, Lithuania,
Okuneviciute@dsti.lt

² Lithuanian Social Research Centre, A. Goštauto St. 9, LT-01108 Vilnius, Lithuania,
Arunas.Pocius@dsti.lt

³ Lithuanian Social Research Centre, A. Goštauto St. 9, LT-01108 Vilnius, Lithuania,
eduardas.sviklas@lstc.lt

Summary

The aim of the article is to evaluate the differences in welfare in the regions of the country and to review the possibilities of the formation of the middle class in the context of the development of the population income (wage). For the purpose of assessing differences in the well-being of the population, the article widely uses the wage rate. Despite the fact that wages may not be the only and comprehensive criterion of well-being, they remain a crucial indicator of their assessment, on which the income of most regions and their families depends. On the other hand, when it comes to differences in the welfare of the population at municipal level, the lack of statistical information makes the wage indicator particularly useful. It is important to examine differences in the well-being of the population on the basis of the wage rate, because the high indicator differentiation in regions significantly impedes the development of a strong middle class and increases the risk of social exclusion for lower-income people and their families.

Keywords: *region development, middle class, welfare, wage, income inequality, economic disparities between different regions.*

Gauta 2020 05 16 / Received 16 05 2020
Priimta 2020 07 31 / Accepted 31 07 2020