

Šiuolaikinė antropocentrinė mąstysena ir jos raidos tendencijos kraštovaizdžio architektūroje

Prof. dr. Jonas JAKAITIS

Vilnius TECH Architektūros fakultetas

Santrauka:

Šiuolaikinį diskursą apie kraštovaizdžio prasmes postmoderni visuomenė dažnai konstruoja ekonominiu, socialiniu ir ekologiniu požiūriais, tai grįsdama antropocentrine mąstysena. Šių pažiūrų traktuotė formuoja skirtingą visuomenės sampratą apie gamtą, žmogų ir jų sąveikos rezultatą - antropogenizuotą kraštovaizdį. Straipsnyje keliama hipotezė apie šiuolaikinį antropocentrinės mąstysenos ydingumą formuojant kraštovaizdžio architektūros (KrA) ir daiktinės aplinkos dizaino, kaip taikomojo meno, estetiškes formas.

Straipsnio tikslas - aptarti visuomenės dalyvavimo KrA formavimo procese ypatumus, lyginant tai su kitokia, šiuolaikine, antiantropocentričių pažiūrų traktuote. Antropocentrizmas dažnai lemia agresyvias estetiškes formas (1 pav.), antropogenizuotos aplinkos, taip pat ir KrA utilitarumą, menkavertį masiškai vartojimų daiktų multiplikavimą, stilių maišatį bei visuomenės dalyvavimo procese aktyvumą. Antropocentrinė mąstysena (pasak sofistų, „žmogus yra visų daiktų matas“) padėjo pagrindus tradicinei vakarietiškos kultūros raidai ir iš esmės nulėmė diskurso pasirinkimą pranešime apie antiantropocentrizmą. Antiantropocentrinė mąstysena apie žmogų ne kaip visatos valdovą, o lygiavertę jos dalį šiaurien vis labiau aktualizuojama vakarietiškoje kultūroje ir tampa vyraujančiu veiksniumi, skatinančiu visuomenės diskursą. Toks antropocentrinės sampratos kismas į antiantropocentrinę ir aptariamas pranešime. Keliamas esminis

būties klausimas: „Ar žmogus gamtai, ar gamta žmogui?“

Straipsnio išvadose konstruojama mintis, kad pasaulyje naujai plėtojama antiantropocentrinė metodologinė pažiūra, lyginant su antropocentrine, yra progresyvi ir į ateitį orientuota kraštovaizdžio tvarkybos koncepcija.

Raktažodžiai:

antropocentrinė mąstysena, antropogenizacija, kraštovaizdžio architektūra, daiktinės aplinkos dizainas, harmonizuota estetiškes forma.

IVADAS

Aptariant kraštovaizdžio architektūros (KrA) objektų ir ypač istorinių želdynų (IŽ)¹ raidos transformacijas, straipsnyje keliama hipotezė, kad šiuolaikinės visuomenės antropocentrinė mąstysena, kaip veiksnys, skatinantis antropogenizaciją,² nėra perspektyvi šiuolaikinių miestų tvarkybos kryptis. Todėl straipsnio tikslas - aptarti PostMo visuomenės dalyvavimo kraštovaizdžio transformacijos Lietuvoje procesuose ypatumus ir lyginamosios analizės metodu įvertinti antropocentrines nuostatas lyginant jas su naujomis kraštovaizdžio architektūros raidos tendencijomis. Aplinkos formavimas, remiantis antropocentrizmu, paprastai orientuojamas žmogaus poreikių ir gerovės tenkinimo linkme, antropogenizacijos proceso rezultatus priešpastatant gamtinei aplinkai.

Aptariant šiuolaikines kraštovaizdžio architektūros transformacijas, straipsnyje remiamasi mokslinių šaltinių kokybine ir kiekybine analize, intuityvistine pajauta, interpretaciniu meno metodo taikymu bei praktinių pavyzdžių lyginamąja analize. Vertinant estetiškumo, funkcionalumo, psichologinio komforto, visuomenės aktyvumo, dalyvavimo, įsitraukimo ir panašius aspektus konkrečiais istorinių želdynų plėtotės periodais, diskutuojamas antropocentrinės mąstysenos kismas.

Antropogeninės ir gamtinės aplinkos sąveikos temos aktualumą liudija nepaprastai didelė mokslinės literatūros įvairovė tiek nacionaliniu, tiek tarptautiniu mastu. Formalizuotų dokumentų (Jungtinių Tautų Generalinės asamblėjos ... 2016; Lietuvos Respublikos kraštovaizdžio politikos ... 2014) nuostatos PostMo visuomenėje kaitaliojasi su subjektyviomis interpretacijomis, lemiančiomis KrA veiklos ir praktinės tvarkybos rezultata. Taigi IŽ, kaip antropogeninės veiklos taikomojo meno (angl. applied art) objektas,

„<...>Tuomet, kai ekologija bus nuoširdi vidinė vertybė, o ne primesta taisyklė – pasaulyje galės įvykti gražių pokyčių. Socialiai sąmoninga visuomenė ir yra ta tinkama inovacijoms aplinka ir progreso variklis“

P. Romer

nūdienos antropocentrinio vystymosi kontekste itin svarbus tiek vertybiniu kultūros paveldo (Valstybinės kultūros paveldo komisijos ... 2010), tiek gerovės kūrimo bendruomenėse požiūriu (Teritorijų planavimo normos). Tačiau PostMo visuomenė, manipuliudama įvairiomis sąvokomis ir neapibrėžtumais, dažnai remiasi intuityvistiniu pažinimu (Gaižutis 2004: 362) ir liberaliosios demokratijos³ samprata. Taigi akivaizdu, kad kraštovaizdžio formavimo architektūrinė veikla ir naujai interpretuojama istorinio želdyno samprata, kaip antropogeninės veiklos rezultatas, reikalauja sistemiško požiūrio ir aiškių žmogaus sukurtų bei gamtinės aplinkos formalizuotų sąveikos apibrėžčių.

Želdynų įstatymas (Žin. 2007. Nr. 80-3215) istorinius želdynus apibrėžia kaip želdynų sistemos dalį, tačiau de facto tai yra dažnai dezintegruotas gamtinių ir antropogeninių sąveikų urbanizuotose struktūrose rezultatas. Formuojant KrA taikomojo meno želdyną, šalia deklaruojamų gamtosauginių uždavinių, nepakankamai akcentuojamas istorinio želdyno paveldinis ir ypač antropogeninis žmogaus kūrybinio rezultato išskirtinumas. Todėl dėl Želdynų įstatyme menkai apibrėžtos metodologinės paradigmos jis nėra iki galo įgyvendinamas. Dar daugiau, IŽ, kaip meno objek-

1 1981 m. ICOMOS pateikė „istorinių želdynų“ sąvoką, detaliau aptariamą „Florencijos chartijoje“, kitaip istorinių želdynų chartijoje. Nacionaliniu lygmeniu „istorinis želdynas“ apibrėžiamas Lietuvos Respublikos želdynų ir kituose teisės aktuose (Žin. 2007, Nr. 80-3215).

2 Plačiąja prasme sąvoka „antropogeninis“ straipsnyje suprantama kaip dėl žmogaus veiklos kas nors pakitęs ar naujai atsiradęs bei su žmogaus egzistencija susijęs. Straipsnio temos kontekste sąvokos prasmė siejama su antropogeninio poveikio aplinkai laipsniu ir pobūdžiu (Bučas 2001: 28). Taigi antropogeninio poveikio aplinkai aspektai siejami su antropocentrine arba su antiantropocentrine (ekocentrine) mąstysena. KrA formavimo aspektu, žmogaus ir gamtos sąveikoje, t. y. visuomenės dalyvavimo procese, kuriama nūdienos gyvenimo kokybė.

3 Demokratija labiau orientuota į kolektyvinius sprendimus, o liberalizmas į individualius, todėl liberalioji demokratija, remdamasi daugumos principu, savaime negarantuoja mažumoms teisių. Tokiu būdu užkertama galimybė NVO atstovams, kaip mažumų nariams, dalyvauti valdžios priimamuose sprendimuose. Akivaizdu, tokia situacija kuria antagonistinę aplinką ir netikrumo jausmą svarstant ne tik perspektyvinio planavimo (teritorijų, KrA objektų ...) dokumentus, bet ir atskirų sričių politikos kryptis. „<...>Piliečiai ima jausti, kad turi vis mažiau galimybių pakeisti pačią politiką.“ „<...> Regiu intensyvėjančius, o ne menkstančius konfliktus. Ir kol kas nematau problemų sprendinių. Problema yra kaip sukurti tokią sistemą, kurioje piliečiai jaustųsi turį ne tik galimybę balsuoti, bet ir balsą, kuris bus išgirstas.“ (Zielonka 2019). Šis liberaliosios demokratijos dvilypumas yra svarbus plėtojant diskurso visuomenėje metodologiją.

to, samprata Lietuvoje menkai apibrėžiama utilitarumo požiūriu, kuris visuomenei yra itin svarbus. Želdynų raidos tendencijų stebėseną dėl menko tvarkybos reglamentavimo, skirtingai nuo Vakarų ir Vidurio Europos šalių, kuriose įstatymiškai yra privalomas jų būklės pasikeitimų vertinimas ir kontrolė (vok. Baumkontrolle; Baumpflege heute), Lietuvoje vis dar formuojasi proaktyvios KrA tvarkybos tradicija.

Vertinant Vakarų ir Vidurio Europos kraštovaizdžio formavimo temomis mokslinių darbų gausą (P. Hobhouse; E. Kluckert; W. Reh; H. Günther; P. J. Lenné; R. Strong; E. Wharton; V. Bezemer Sellers; G. A. Ciołek; A. Mitkowska; M. Siewniak; L. Majdecki; J. Bogdanowski; T. Bernatowicz ir kt.), Lietuvoje pasigendama IŽ, kaip taikomojo meno, objektų gilesnio pristatymo antropogeninių ir gamtinių veiksnių sąveikos aspektu. Probleminiai klausimai daugelyje postsovietinių šalių, taip pat ir Lietuvoje, su palgyinti menkesne visuomenės įsitraukimo į projektavimo procesus demokratiškais pagrindais patirtimi dėl įsisaugojusių neapibrėžtumų diskutuojami subjektyviai interpretuojant⁴. Dažnai sąveikų apibendrinimus lemia ne sistemini ir nuolat vykdomas stebėsenos rezultatas, o pakitusios visuomenės aktyvumo sąlygos dėl, pvz., neteisėto ar amoralaus veikimo užstatant viešas erdves (5 pav. a)).

Akademinėje bendruomenėje antropogeninės ir gamtinės aplinkos sąveika, kaip taikomojo meno tema, taip pat skirtingai aptariama ir interpretuojama. Taigi kraštovaizdžio formavimo metodologiniai pagrindai (Basalykas ...; Kavaliuskas 1992; Bučas 2001), istorinių želdynų atkūrimo (Pukienė et al. 2018: 88-89), tvarkybos ir kokybinės analizės (Jakovlevas-Mateckis 2008; 2011; 2014; Steponavičienė 2005: 33-37), daiktinės aplinkos harmonizavimo (Bagušinskaitė 2017; Jakaitis 2020)), sodo santykio su dvarų architektūra (Semaškaitė 2008; Deveikienė et al. 2017), urbanistika (Grunskis 2009; Grecevičius et al. 2006; Stauskis 2018), želdyno įtakos socialinei miesto aplinkai, (Gražulevičiūtė-Vileniškė 2010: 73; Rudzkienė et al. 2007: 327), socialinio

4 Tik pastarųjų metų visuomenės aktyvumas ir visuomeniniai judėjimai dėl kraštovaizdžio ir gamtinės aplinkos tvarkybos menko diskurso privertė vietas ir nacionalinio lygmens valdžios institucijas kviešti dialogui visuomenines organizacijas ir giliau analizuoti visuomenės dalyvavimo ir įsitraukimo į procesus problemas. (LR AM 2019-07-16 informacija Nr. (56-1)-D8-2569 „Dėl Orchuso konvencijos nacionalinės įgyvendinimo ataskaitos“).



1 pav. Saint Michel (Prancūzija) vienuolyno viduramžių sodas kaip taikomojo meno, utilitariems tikslams skirtas ribotos prieigos objektas (Nuotr. autoriaus)

vaidmens, istorinės raidos (Jakovlevas-Mateckis 2009; Mocevicius 2010), gamtinių ypatumų (Gecevicius et al. 2006; Labeckis et al. 2007), etnokultūriniai ar gamtamoksliniai (Grikevičius et al. 2008), gamtiniai dendrologiniai (Januškevičiaus 2016; 2017) ir kiti probleminiai aspektai aptariami dezintegruotai. Nepaisant to, kad istoriniai želdynai Lietuvoje aktyviai pradėti plėtoti XX a. pabaigoje, jie dažnai lieka tik sociologinių (Nefas 2014; Gražulevičiūtė-Vileniškė 2014; Vanagas 1996), vadybinių ar medijų (Zaleskienė et al. 2014) aptarimų objektu.

Tokią padėtį, akivaizdu, lemia menka KrA veiklą turinčios koordinuoti institucijos nacionaliniu lygmeniu (LR aplinkos ministerijos⁵) lyderystė formuojant KrA politiką, studijų programų universitetuose bei visuomenės dalyvavimo procesuose argumentaciją. Taigi, sėkmingą valstybės visuomenės gerovės (LMT pirmininkas dėl programos ... 2019) plėtotę įmanoma įgyvendinti tik išsamiai ir kompleksiskai diskutuojant apie įvairias antropogeninės ir gamtinės aplinkos sąveikas.

1. KRA, KAIP TAIKOMOJO MENO, OBJEKTAS: SAMPRATOS IŠTAKOS

Sodininkystė, kaip utilitari kraštovaizdžio architektūros ir taikomojo meno pirmtakė, yra ankstyvųjų civilizacijų antropogeninės ir

5 Reformuojant LR AM struktūrą 2016-2019 m. laikotarpiu „pradingo“ Kraštovarkos departamentas, kuris buvo atsakingas už Kraštovaizdžio formavimo, Kraštovaizdžio konvencijos Lietuvoje įgyvendinimo, Lietuvos kraštovaizdžio politikos formavimo ir kt. su KrA veikla susijusius klausimus.

gamtinės aplinkos sąveikos rezultatas. Gamtinės raidos ir antropogeninės veiklos procese sodininkystė išsiplėtojo nuo praktiniams tikslams skirtų daržų ir sodų iki nūdienos taikomojo meno objektų. Vis dėlto konkrečiame sociokultūriniame kontekste estetinius sodininkystės ypatumus ir taikomąjį pobūdį lėmė antropogeninė veikla ir gamtinės aplinkos procesų sąveika bei civilizacijos išsivystymo lygis (Ceramo 1991). Antai, dauguma antikos kultūros mąstytojų soduose meditavo ir mokėsi. Sodininkystė, kaip taikomojo meno objektas, reiškė viską, kas kėlė žmogui pasigėrėjimo ir pasitenkinimo jausmą (Turner 2005). Tokiu būdu, pagal antikinę meno sampratą (gr. technos, lot. ars), buvo pabrėžiamas išskirtinis meistrybės ir amato išmanymas (Andrijauskas 1995). Iki pat XVII a. vakarietiškosios kultūros sąmonėje sodininkystė, kaip meninės veiklos sritis, buvo plėtojama remiantis antikinės kultūros, dažnai grindžiamos katarsio, mimezės, kalokagatijos principais (Ackrill 1994: 69).

Viduramžiais sodas, kaip taikomojo meno objektas⁶, buvo asocijuojamas su rojumi. Jo

6 Viduramžiais sodo forma buvo siejama su kryžiaus simbolika, Marijos įvaizdžiu bei rojumi, o funkcija - su dangiškąja meditacija. Todėl sodų erdvės pirmiausia buvo kuriamos vienuolynuose. Sodas turėjo įkvėpti dvasiniams apmąstymams, todėl įprastinė sodo forma dėl specifinės jų funkcijos buvo uždara (lot. hortus conclusus), primenant ryšį su prarastuoju Edenu (bibliniu sodu-rojumi - J.J.). Sodai buvo aptverti, uždari, geometriško plano, suskirstyti kvarteromis su karpomais krūmais bei fontanų įterpiniais, apsodinti prieskoninėmis, kvapniomis žolelėmis, gėlėmis, rožėmis. Vėliau panašiu principu imta kurti ir Renesanso sodus. Iki pat XVI a. sodo kūrimas iš esmės paremtas tuo pačiu principu, siekiančiu išlaikyti uždarumą apjuostomis sienomis. Renesansas padėjo pagrindus barokinio parko raidai. Parkai pradėti kurti siekiant išryškinti gamtos ir žmogaus sukurto grožio dermę. Ilgainiui radosi itin svarbus, barokiniam parkams būdingas planavimo būdas, kai iš sodo buvo atveriami vaizdai į aplinkinį peizažą. Tokia barokinė geometrija parkuose išlaikyta iki pat XIX a., kai rūmų kompleksai net ir klasicizmo sampratos aplinkoje komponuoti simetriškai, neišvengiamai diktuodami sodo erdvės aplink juos projektavimo sąlygas. Toks reguliarus, arba geometrinis, sodų planavimo būdas, atsižvelgiant į rūmų architektūrą, sociokultūrinį kontekstą, kaip taikomojo meno

antropogeninė ir gamtinė sąveika turėjo išskirtinę taikomąją prasmę - įkvėpti klerikalinę bendruomenę dvasiniams apmąstymams ir patenkinti kitus dvasinius bažnytinės bendruomenės poreikius. Sodai viduramžiais⁷ buvo uždari, orientuoti į sakralinį utilitarumą (1 pav.).

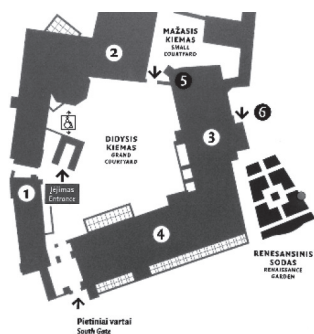
Renesanso sodininkystė išlaikė viduramžių sakralumą ir didikų reprezentacinę utilitarumo funkciją. Antai, Vilniaus pilių Georgo Brauno ir Franzo Hogenbergo Pasaulio miestų atlasas (Brauno atlasas) perteikia maždaug XVI a. vidurio vaizdą, kuris rodo, kad tarp rūmų ir pilies gynybinės sienos, šalia tilto, vedančio į dabartinę Pilies gatvę, stilizuotai vaizduojamas didelis sodas (Janonienė 2006: 14). XVI a. archeologiniuose sluoksniuose rasti šiam laikotarpiui būdingi relikvai (Pukienė et al. 2018: 38) liudija natūralią antropogenizacijos plėtotės raidą.

Ši aplinkasujai būdingomis Italijos užmiesčio vilų, geometrinio plano sodų savybėmis, nedideliais, gausiai puoštais antikos formų fontanais, skulptūromis, gėlių vazonais, šiandien yra atkurtos daiktinės aplinkos pavyzdys, perteikiantis architekto B. Zanobi da Gianotti (Visuotinė lietuvių enciklopedija ... 2019) reprezentacinę rezidencijos stiliaus idėją. Valdovų rūmų renesansinio sodo meno kūrinio atkūrimo istorija tapo šviečiamąją funkciją turinčiu objektu ir yra vertinamas kaip etaloninis atvejis plėtojant panašių IŽ projektų ir nūdienos viešųjų erdvių įgyvendinimą (2 pav. a); b); c)).

Vėliau, remiantis itališkojo sodo estetinio harmonizavimo principais, nuo XVII a. baroko stil-

objektas buvo neatsiejamas rūmų priklausinys ir turėjo didelę įtaką žymiai vėlesnių peizažinių parkų raidai.

7 Šiandien tokių želdynų Lietuvoje nėra išlikę, nebent spėjimai apie viduramžių sodo ar darželio relikvų buvimą Valdovų rūmų priegose už pilies gynybinės sienos (Pukienė et al. 2018: 34).



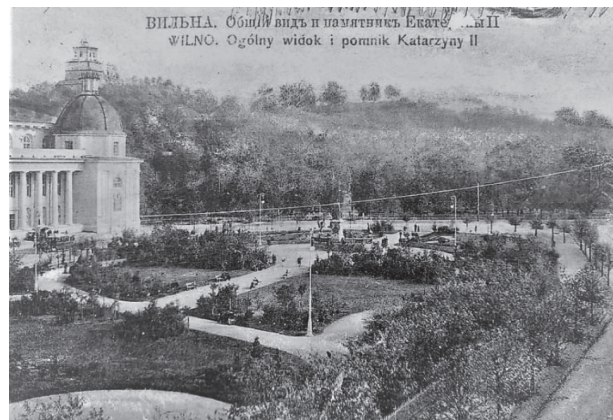
2 pav. a) Lietuvos didžiųjų kunigaikščių rūmų plano schema; b) ir c) XVI a. vid. Lietuvos didžiųjų kunigaikščių rūmai su atkurto renesansiniu sodeliu (Nuotr. autoriaus)

iumi pradėti kurti dideli, iškilmingi ir itin įmantrūs, kunigaikščių galias aukštinantys parkai. Šiam utilitarumo uždaviniui įgyvendinti taikyta geometrinė želdynų forma su ilgais kanalais, alėjomis, dideliais parteriais, visa tai siejant su rūmų architektūra. Vyriausiojo Versalio sodininko André Le Nôtre sukurtas prancūziškojo parko modelis, kaip taikomojo meno kūrinys, buvo formuojamas atsietai nuo natūralios gamtinės aplinkos, išskirtinai antropogenizuojamoje aplinkoje. Todėl barokinių parkų dizaino principai, skirtingai nei Renesanse, siekė ne integralumo su aplinka, o tik natūralių formų pamėgdžiojimo.

Nepaisant to, kad nūdienos Lietuvoje nėra išlikusių baroko stiliaus želdynų, išlieka siekis juos prikelti naujam gyvenimui. Žinia, kad didžioji dalis jų buvo perprojektuoti ar savaime pakitę ir toliau nyksta, leidžia manyti, kad, pasak K. Jakovlevo-Mateckio (2014: 116), „<...> jau šiandien reikia imtis žygių atkurti bent kelis baroko stiliaus parkus. Pirmuoju atkuriamuoju barokinio stiliaus parku turėtų tapti Sapiegų rezidencijos parkas Vilniuje.“ Jame galėtų būti įprasmintas Lietuvos Didžiosios Kunigaikštystės didikų Sapiegų giminės istorinis reikšmingumas. Šis atkūrimas turi būti itin jautrus, profesionaliai organizuotas, moksliskai pagrįstas ir suprantamai, vengiant pseudoestetizmo, įgyvendintas. Bet tai jau politinio valdžios manevro, o ne kūrybinio išradimo reikalas.

KrA, kaip antropogeninių ir gamtinių procesų sąveika, siejant ją su Naujųjų laikų Lietuvos istorija diskutuojama nuo XIX a. pr. ir siejama su 1810 m. rugsėjo 15 d. anglų dailininko J. Saunders iš Sankt Peterburgo perskaityta vieša paskaita Vilniuje apie imitacinių (Taluntytė 2014: 113), reikia suprasti dekoratyviųjų, menų įtaką ir jų panaudojimo praktiniams tikslams galimybes (pav. 3).

Aplinkybės leidžia manyti, kad tuo metu sodininkystės srityje egzistavo utilitarumo bei dekoratyvumo skirties problema. KrA objektą, kaip parkų taikomąjį meną, teoriniuose darbuose aptarė vėlyvosios klasicistinės bei romantinės minties Lietuvoje atstovas K. Podčiašinskis (1838). Pasak V. Levandausko (1994)⁸, svar-



3 pav. Dekoratyviųjų menų įtaka Vilniaus sodininkystės formoms Pilies kalno apie 1905-1910 m. tvarkyboje (Lietuvos mokslų akademijos Vrublevskių bibliotekos archyvo nuotrauka)

bus vakarietiškąją sampratą paremtas arch. K. Podčiašinskio sodo-daržo ir sodo-parko skirties aiškinimas (Podčiašinskis 1821). Architektas parkų meną, kaip antropogeninę veiklą, priskyrė amatams (Levandauskas 1994: 101) ir siejo tai su taikomuoju menu. K. Podčiašinskio (1838: 5) teigimu, „<...> Simetriški parkai (kalbama apie prancūziškojo tipo parkus - autorius pastaba) ne gamtos, o amato tvariniai“, taip pabrėžiama jų antropogeninė kilmė, taigi ir žmogaus sąveikos su gamtine aplinka antropocentrinė prigimtis. Akivaizdu, gamtos ir žmogaus sąveikos požiūriu, mąstoma apie gamtinės, socialinės, ekonominės, estetiškos aplinkos naudą žmogui, t. y. plėtojama antropocentrinė mąstysena. Gamtosauginė ar šiandieninei visuomenei aktuali biologinė įvairovė, klimato kaitos problematika ir t. t. kūrėjams, įgyvendinant utilitarus ano meto aristokrato įgeidžius, visiškai nerūpėjo. Todėl, atkuriant istorinius želdynus, nūdienos politikų iššūkis - pasirinkti tinkamas želdynų plėtotės strategijas ir rasti sprendimus, lemiančius antropogenizuotos aplinkos pusiausvyrą taikant kitą, ekocentrinės mąstysenos principą.

Priešingu atveju, populistiniai sprendimai, miglotas finansavimo šaltinių iš ES investicinių programų, skirtų „Aplinkosaugai, gamtos išteklių darnaus naudojimo ir prisitaikymo prie klimato kaitos“ (Andrikonytė 2019; Kisarauskaitė 2019) tikslams, perorientavimas dėl kultūros vertybių išsaugojimo, kels visuomenėje konfliktines situacijas (Sapiegų parko, Reformatų

⁸ K. Podčiašinskio teorinius darbus išsamiai tyrinėjo V. Levandauskas, tačiau į K. Podčiašinskio kraštovaizdžio architektūros formavimo klausimus giliosios epizodiškai. Autorius daugiausia dėmesio skyrė K. Podčiašinskio architektūrologijos klausimams.

ar Misionierių sodų atvejai - autoriaus pastaba). Kadangi istoriniams želdynams svarbiausi yra parko meno, estetinio harmonizavimo klausimai, antropogeninės veiklos ir socialinių, kultūrinių ryšių formavimo problematika, reikalingi kitokie metodai nei keliami gamtosauuginių fondų ar ES finansuojamų programų. Natūralu, kad reaguodami į tokias situacijas visuomeninės organizacijos ir pavieniai asmenys, dažniausiai neformaliai veikdami (Jakaitis 2008; 2013: 22), reiškia nepasitikėjimo valdžios sprendimais akcijas (Visuomenininkai tikisi Prezidento ... 2019). Visuomenės nuogaustavimai grįsti nepasitikėjimu, jog barokinio parko idėja (Sapiegų parko atveju - autoriaus pastaba) - tik priedanga vietos valdžiai tvarkyti naujų statybų plėtros reikalus (Kiek mes ir įstatymai svarbūs... 2019).

2. ŠIUOLAIKINIAI „GRĮŽIMO ATGAL Į GAMTĄ“ IDĖJŲ METODOLOGINIAI PAGRINDAI

Antropocentrizmo raidos ištakas daugelis mokslininkų sieja su utilitaria žmogaus veikla, orientuota į jo poreikių tenkinimą. Tokia pažiūra grindžiama priešistorėje susiformavusiu siekiu išgyventi gamtinėje aplinkoje. Tokia antropocentrinė mąstysena formavo ne tik utilitarinę daiktų aplinką, bet ilgainiui ir taikomąjį meną, skirtą praktinėms reikmėms tenkinti. Tai tapo esminėmis vakarietiškosios kultūros raidos ir visuomenės dalyvavimo procesuose prielaidomis. Dėl daromos įtakos gamtai ir dėl besiskiriančios idėjinės paradigmos šiandien vyrauja keli koncepciniai sąveikų aspektai:

- antropocentrinis (angl. anthropocentrism) - siekiantis konstruoti miestiškąjį (antropogeninį, urbanizuotą) kraštovaizdį (Kavaliauskas 2005), labai pakeistą žmogaus, jo veiklos veikiamą, palaikomą ir vystomą (miestai, miesteliai, kompaktiškai užstatytų kaimų ir t. t. teritorijos),
- antiantropocentrinis (angl. antiantropocentrism) ar ekocentrinis,
- biocentrinis (angl. biocentrism).

Pirmas, antropocentrinis, požiūris - kaip proaktyvus (angl. art activism) veikimo, kylančio iš sofistinės sampratos, kuria vadovaujantis žmogaus veikla orientuojama jo poreikių tenkinimo linkme. Taip garsi antropocentrinė

sofistų tezė, kad žmogus yra visų daiktų matas (Šliogeris 1988), daiktinės aplinkos formavimo procese tampa esmine, išskirtine tradicinės vakarietiškosios kultūros raidos, prasidėjusios viduramžiais, dalimi.

Kitas, vėlyvojo modernizmo laikotarpiu susiformavęs anticentristinis požiūris pirmiausia siejamas su „grįžimo atgal į gamtą“ idėja ir dažnai vadinamas tiesiog ekocentristiniu mąstymu. Idėja, kad žmogus nėra visatos valdovas, o lygiavertė jos dalis, šiandien tampa vyraujanti. Tai liudija 2018 m. Nobelio premijos laureatų, JAV mokslininkų P. Romer ir W. D. Nordhaus plėtojama antiantropocentrinė idėja⁹, orientuota daryti sprendimus svarbiausiam žmonijos iššūkiui - derinti ekonomikos pažangą su minimaliu poveikiu aplinkai ir kartu skatinant gamtai palankių sprendimų alternatyvas. Taigi ekocentrizmui apibūdinti vartojamos etiškai lygiavertės augalų, gyvūnų ir žmonių kategorijos priešpastatomos idėjai, jog žmonės privalo vadovauti gamtai ir kad jie turi teisę keisti ją pagal savo poreikius (Erdogan 2009).

Pagal trečiąjį, biocentrinį, požiūrį žmogus traktuojamas kaip gamtos dalis. Tačiau šis požiūris grindžiamas idėja, kad gyvybė ir ypač sąmonė kuria visatą, o visata negali egzistuoti be žmonijos. Svarbiausia, anot biocentristų, gamta reikia rūpintis dėl jos pačios, o ne dėl žmonių gerovės. Šiuolaikinėje visuomenėje ši teorinė paradigma skatina įvairių „žaliųjų pakraipų“ visuomeninius judėjimus ir visuomenės aktyvumą, kartais ir kraštutinį radikalėjimą.

3. APIE TAIKOMOJO MENO INTERPRETACIJŲ ONTOLOGIJĄ

„Ką aš privalau daryti?“ - tokį klausimą iškėlė Kantas (1996) „Grynojo proto kritikoje“. Straipsnio temos kontekste nuo to, kaip interpretuojama supanti aplinka, priklauso ir atsakymas į Kanto klausimą. Akivaizdu, kad būdami visiškai priklausomi nuo gamtos ir laiko, žmonės, visuomenė pasaulio nuolatinei kaitai priešintis negali. Dar daugiau, ši natūraliai besikeičianti

⁹ 2018 m. Nobelio premijos laureatų, JAV mokslininkų P. Romer ir W. D. Nordhaus plėtojama antiantropocentrinė idėjų mąstysena orientuoja daryti sprendimus dėl svarbiausio žmonijos iššūkio - derinti ekonomikos pažangą su minimaliu poveikiu aplinkai ir kartu skatinant gamtai palankių sprendimų alternatyvas (Economic Growth, Technological Change, and Climate Change October 8, 2018: <https://www.nobelprize.org/uploads/2018/10/advanced-economic-sciencesprize2018.pdf>).



4 pav. Barokinio Sapiegų parko idėjos atkūrimo interpretacija (Šaltinis: <https://sa.lt/s-deveikis-apie-vienintele-sapiegu-parko-ideja-autoriai-turi-puiku-juodojo-humoro-jausma/>)

būsena sąlygoja pasaulio pažinimą jį interpretuojant. Sąvoka „interpretacija“ (lot. interpretatio) reiškia apibūdinimą pirma ko nors (teksto, taip pat ir meninio, teorijos ... - autoriaus pastaba) prasmės aiškinimą, komentavimą arba savitą kūrinio atlikimą. Taip interpretacija, kaip aiškinimas, formuoja savitai naują požiūrį žvelgiant į pirmines fenomeno ištakas bei meninio turinio prasmes. Pasak E. Husserlio, „Meno kūrinyje svarbi yra idėja, sumanymas, todėl šį atkartojant interpretuojamas pirminis kūrinys. <...> meno kūrinuose pirmavaizdžiai niekada nėra iki galo išsemti ir „reikalauja“ savo tapatybės pratęsimo vis naujose (reikia suprasti sociokultūrinėse - autoriaus pastaba) interpretacijose“ (Dailės parafrazės 2005: 13), todėl taip skatinamas visuomenės interpretatyvus dalyvavimo aktyvumas. Tuo ir pasižymi nūdienos postmodernios kultūros daiktinės aplinkos, kaip taikomojo meno, formavimo ypatumas. Kai interpretacijų procese atskiros meno kryptys „susilydo“ į vieną, dažnai šokiruojančią PostMo kultūros visumą ir kai viskas tampa menu, žmonijai belieka savo būtį keisti vis naujai interpretuojant. Manoma (Tarnas 1993: 397), kad daugelis postmodernistų galvoja, jog pasaulio menas veikia tik dėl interpretacijų tampa būtimi. Taigi interpretacinis meno metodas būdingas iš esmės visoms meno rūšims, taip pat ir kraštovaizdžio architektūrai, ir IŽ, ir daiktinės aplinkos elementų dizaino visumai. Akivaizdu, IŽ nūdienos sampratos kontekste kaip kraštovaizdžio formavimo menas vi-

suomenėje dažniausiai ir yra interpretacinis, dažnai keliantis utilitarious siekius, todėl skatinantis dalyvavimo procesuose aktyvumą. Todėl dauguma IŽ performuojami interpretuojant (ypač stokojant istorinių ar ikonografinių žinių - autoriaus pastaba). Objektas tiesiog interpretuojamas remiantis emocijomis, gandais ir nuogirdomis, dažnai sprendimus priešpastatant nusistovėjusioms vertybinėms normoms, kartais kuriant nuojautą apie „viso meno“ mirties artėjimą (Gaižutis 2004: 617). Taigi kai nėra gilinamasi nei į sąvokų, nei į jų stiliaus ar kūrinio turinio ypatumus, įsivylia paviršutiniškumas, meno kūrinį ir jų herojų nuasmeninimas, fragmentuotas neapibrėžtumas ir tariama regimybė (Deveikis 2021). „Aš“ ištirpsta stiliuose, kurie dažnai tampa jau net ir ne stiliais (Hassan 1987: 46-83), bet PostMo kultūroje neatpažintais ženklais su nuolat kintančia ir naujai interpretuojama aplinka (4 pav.).

Taigi dėl menkų žinių visuomenės įsitraukimas į projektavimo procesus tampa saviaktis ir interpretacinis, o dalyvavimo procesas - dėl dalyvavimo. Šiame kontekste želdynus (Žin. 2007, Nr. 80-3215)¹⁰ - sodą, parką, skverą ar žalią-

¹⁰ Formalizuota 2007 m. LR želdynų įstatymo su 2019 m. pataisymais (Žin. 2007, Nr. 80-3215) nuostata dėl parko apibrėžties yra tokia: „Parkas - ne mažesnis kaip 1 hektaro žmogaus sukurtas ar jo pertvarkytas želdynas, kuriame yra meniškai sukomponuotų želdinių, mažųjų kraštovaizdžio architektūros ir (ar) inžinerinių statinių, skirtas poilsio, mokslo, kultūros reikmėms arba pramogoms ir aplinkos kokybei gerinti.“ Apibrėžia taikomąją prasmę ir atskirties nuo gamtinės aplinkos sampratą. Sodo sąvoka apibrėžiama kaip „<...> ramiam poilsiui ir renginiams skirtas ne mažesnis kaip 0,5 hektaro atskiras želdynas, kurio lajų glaudumas - ne mažesnis kaip 70 procentų“. Dėl ko praktinėje veikloje kyla nesusipratimų:

ją jungtį, tyrimų duomenimis (Jakaitis 2013), devyni iš dešimties Lietuvos gyventojų vadina želdiniais, kartais želdynais ar tiesiog viešąja ar žaliaja erdve laisvalaikiui praleisti. Nūdienos NT plėtotojai IŽ uzurpaciją dažniausiai interpretuoja siedami tai su ekonomine nauda (jie paprastai stato vertingose miesto vietose - autoriaus pastaba), tad į želdyną žvelgiama kaip miškingą ar gražią vietą ir patogų sklypą brangiam nekilnojamojo turto objektui suformuoti. Todėl voliuntaristiniais tikslais čia ir dabar skubama „pertvarkyti“ interpretuojant be pagarbos aplinkos praeičiai ir praeities kūrėjų palikimui, tiesiog „pavagiant“ miestiečių viešąsias erdves (Vijūnėlės dvaro Druskininkuose plėtotės atvejis...2019) (5 pav. a)).

Šioje situacijoje postmoderni valdžia, viena vertus, interpretuodama dekonstruoja ankstesnių laikotarpių ir kultūrų nusistovėjusias moralės normas (tam palanki teisinė painiava ir nūdienos postmodernistinis nihilizmas (Gaižutis 2004: 605))¹¹, kita vertus, siekia pelnytį visuomenės dėmesį, bandydama įsitvirtinti joje pačiais netikėčiausiais būdais. Tokioje situacijoje valdžiai svarbiausias tikslas - ne objekto tvarkybos konceptas, idėja, pasaulėžiūros subtilybės, bet akcijos, veiksmas, gestas, dažnai pataikūniškas veikimas ir interpretacija dėl veikimo (Gaižutis 2004: 617) bei tikslinis valdžios siekimas suokalbyje su projektų plėtotojais. Taigi dėl daugelio valdžios institucijų provokatyvių veiksmų visuomenei dažnai tampa svarbus ne tik deklaruojamas visuomenės intereso turinys, bet ir jos pačios dalyvaujamas interpretatyvumas. Tokios sociokultūrinės aplinkos kontekste tampa svarbus bendruomeniškumo, priklausomumo bendruomenei ir atstovavimo bendruomenei ligitumumas. Todėl apibrėžiant teritorinės (vietos) bendruomenės sąvoką, tai būtina sieti su jos narių tarpusavio bendrystės interesais (Bentham 1907; Hiller 1955)¹².

dėl subjektyviai interpretuojamų sąvokų, dėl parko ir sodo dydžio? Ar jie skirtingai suformuoti žmogaus, ar yra savaiminiu būdu susiformavę? Ar sodo lajų tankis yra lemiamas rodiklis želdinių ar estetikos kokybei apibūdinti?

11 Išryškėjusios pagrindinės estetinės postmodernizmo kategorijos - ironija, autoironija, groteskas, akcija, simuliacija, simuliakras, anarchistinis žaidimas su menu, arogantizmas į mokslą, filosofiją, religiją ..., o patys estetikos ženklai linkę šokiruoti, prieštarauti, abejoti esama „pasaulio tvarka“, tradicinėmis vertybėmis... ir linkę ne į objekto išbaigtumą, o į proceso procesą...

12 Bendruomenė yra tariamas kūnas, sudarytas iš individualių asmenų, kurie yra laikomi jį sudarančiais taip, tarsi būtų jo nariai.

Akivaizdu, istorinių želdynų raida ir jų tipologija suprantamesnė tų šalių visuomenėms, kurios turi senas jų kūrimo ir tvarkybos tradicijas. Todėl parkais Vakarų pasaulyje įprastai vadinami tik itin dideli, atviri (Šantručkova et al. 2013), dažniausiai miestų želdynai. Mažesnės, uždaresnės erdvės vadinamos sodais, dar mažesnės - skverais. Taip kaimyninėse šalyse natūraliai formuojama želdynų hierarchizavimo sistema, kuri neišvengiamai turi tiesiogines sąsajas su teritorinių (vietos) bendruomenių (Dringelis et al. 2016; Jakaitis 2013: 153; Mocevičius 2009: 39) interesais.

Dažnai tai, ką mes vadiname sodais, daugelyje kitų kalbų (angl. garden) reiškia greta namų esančią teritoriją, apsodintą daržovėmis ar vaismedžiais. Vis dėlto IŽ pagal Nekilnojamojo kultūros paveldo apsaugos įstatymą (Žin. 2004, Nr. 153-5571)¹³ taip pat, kaip ir pagal Želdynų įstatymą (Žin. 2007, Nr. 80-3215), apibrėžiamas ir interpretuojamas kaip „<...> bet kokio dydžio želdynas, turintis išliekamąją stilistinę, meninę vertę arba priklausantis svarbiems urbanistinės raidos etapams, susijęs su reikšmingais objektais ar vietovėmis bei su svarbiais visuomenės, kultūros ir valstybės istorijos įvykiais ar asmenybėmis“. Taip interpretuojant be teorinio pagrindo, tolstama nuo prigimtinių sodo ištakų ir artėjama prie antropogenizuoto želdyno Post-Mo taikomojo meno vakarietiškosios modelio sampratos. Siekiant istorinio želdyno tvarkybos tikslo - atkurti saugant, dažnai nūdienos visuomenėje jis suprantamas kaip status kvo ir nekintamumo išsaugojimas. Antropogeninio želdyno tvarkybą, dažnai paremtą gamtosauginiu siekiu, lemia gamtos apsaugos problemos (manyta, kad tai siejama su nūdienos akcentuojama klimato kaitos, biologinės įvairovės mieste išsaugojimo problematika ir panašia interpretacine mąstysena ar dažnai tiesiog su politiniu populizmu ir voliuntaristiniais interesų

Tad kas yra bendruomenės interesas? Tų paskirų ją sudarančių narių interesų suma. Nūdienos sociologas G. A. Hiller (1955) pateikia 94 bendruomenės apibrėžimus. Taigi ne tiek svarbu, kas ir kaip apibrėš bendruomeniškumą, svarbiausia - kad žmonės, kurie yra bendruomeniško proceso objektai ir subjektai, patys matytų, kad tai, ką jie daro, prisideda prie bendruomeniškumo, t. y. keičia jų grupės, o kartu ir visuomenės gyvenimo kokybę.

13 1995 m. su 2019 m. pakeitimais LR nekilnojamojo kultūros paveldo apsaugos įstatymas (Žin. 2004, Nr. 153-5571) apibrėžia kultūrinį kraštovaizdį kaip kultūros paveldo (antropogeninės kilmės) objektą: „<...> Kultūrinis kraštovaizdis - žmogaus veiklos sukurtas ir jo sambūvį su aplinka atspindintis kraštovaizdis.“

siekiais - autoriaus pastaba). Dėsninga, kad istorinių želdynų kultūrinė vertė ir jos sampratos plėtotės interpretacija dažnai įgauna antraeilę reikšmę lyginant su gamtosaugine. Tokioje situacijoje pasigendama valstybės institucijų lyderystės ir aktyvaus įsitraukimo į problemų sprendimo procesus.

Nepaisant tarptautiniu mastu pripažinimą pelnusių Lietuvos kraštovaizdžio formuotojų, kūrusių šios srities metodologiją, tikslinga pažymėti keletą mūsų šaliai specifinių KrA, taip pat ir istorinių želdynų raidos interpretacinių aspektų:

KrA formavimo teisinių pagrindų silpnumą, KrA objekto bendrai ir/ar istorinio želdyno sąvokos nesupratimą bei architektūrinio, kaip taikomojo, meno projektuotojų demonstruojamą nenorą taikyti formalizuotą teisinę aplinką, kuri būtų grįsta vakarietiška KrA samprata ir gilia istorijos išmanymo bei praktikos interpretacija;

- KrA ir bendrosios kraštovarkos tyrimų dezintegruotą supratimą bei ydingą KrA objekto, kaip taikomojo meno, nuvertinimą šalies valstybinėse institucijose;
- KrA bei jos esminio vaidmens sąveikos su gamtosauginiu nesupratimą ir valstybinių institucijų dėmesio stoką mokslo, praktinės veiklos, švietimo ar mokymo(-si) sritims;
- Nepakankamą taikomųjų tyrimų, ypač sociokultūrinio ir antropogeninio pažinimo ir gamtosaugos, išvystymą;
- Nepakankamą visuomenės integravimą ir įtraukimą į KrA objektų tvarkybos ir priežiūros procesus;
- Ydingą viešųjų pirkimų organizavimą;
- Kraštovaizdžio planavimo ir kraštovaizdžio architektūrinio projektavimo kaip kokybiškai skirtingų ir autonomiškų kraštovaizdžio formavimo holistiškumo nesupratimą;
- Menką profesionalios kritikos potencialą ir interpretacinį dialogą su visuomene.

Todėl dėl šių specifinių aplinkybių daugelis istorinių želdynų kaip meno kūriniai praranda ne tik savo vertingąsias savybes, bet ir visiškai sunyksta (Jakovkevas-Mateckis 2008: 12). Šiandien KrA objektai, kaip antropogeninio veikimo, yra ir gamtinių procesų sąveikos visuma,

kurianti vietos Genius Loci identitetą. Siekiant šio rezultato subalansavimo, KrA formavimo strateginės kryptys turėtų būti nustatytos jas grindžiant integraliais funkciniais-ekonomiais, sociokultūriniais, gamtosauginiais ir Genius Loci (vietos dvasios) kriterijais. Tai ne vien architektūrinių, taikomojo meno objektų teikiama visokeriopa nauda, bet ir, pasak M. Laužikaitės (2019), sunkiai įvardijamas individo ar bendruomenės dvasinio ryšio ir sąveikos konkrečioje teritorijoje Genius Loci interpretacinis pajutimas.

Tyrimų (Jakaitis 2013: 153) rezultatai leidžia formuoti miestų visuomenines sąveikos zonas - teritorinių (vietos) bendruomenių Genius Loci erdves. Psichologai, tyrinėjantys prierašumo vietai reiškinių, sparčius pokyčius artimoje aplinkoje prilygina veiksniams, kurie sukelia stiprius žmonių išgyvenimus. Dėl to taip svarbu atsižvelgti į vietos teritorinių bendruomenių santykius su Genius Loci, teikiant pirmenybę arčiau gyvenančių¹⁴ žmonių argumentams (6 pav. b)), o ne bendrai visos visuomenės, o juo labiau politikų nuomonei.

Apibrėžus antropogeninių KrA objektų, kaip kultūrinių kraštovaizdžių, plėtotės prioritetus, programinis diskursas su teritorine (vietos) visuomene turėtų būti plėtojamas ankstyviausiame projektavimo proceso etape¹⁵. Vėlesniame etape diskursą aktualiais bendruomenei klausimais reikia plėtoti vietos bendruomenių lygiu. Ir tai būtų žingsnis link susitarimo formuojant KrA politiką ne tik su šalies, miesto, bet ir vietos bendruomenėmis¹⁶ nacionaliniu, regioniniu ir

¹⁴ Tiriant miestų erdvinio formavimo dalyvių ir aplinkos sąveikos reiškinį, detaliau patikrinti hipotetiniai teiginiai, kad lokaliu lygmeniu planavimo atveju visuomenės aktyvumas tiesiogiai koreliuoja su planuojamos teritorijos dydžiu arba arčiau gyvenančiais. Šiam teiginiui įrodyti pritaikius praktinio eksperimento ir lyginamosios analizės metodus, ištirti Utenos, Kauno, Naujosios Akmenės, Vilniaus atvejai. Nustatytas optimalus teritorinis vienetas žemiausiam lygmenyje. Laikytina, kad teritorinės bendruomenės aktyviosios sąveikos psichologinio efekto zona, apibrėžta nuo 1 iki 2 km spinduliu (1 - 4 km² plote) nuo gyvenamosios vietos, yra vieta, kur gali kurtis aktyvi, interesų turinti teritorinė bendruomenė, savo vietos šeiminkė, Genius Loci kūrėja, neabejinga valdžios formuojamos miestų erdvinio formavimo politikos nuostatoms (Jakaitis 2013: 156).

¹⁵ Orhuso konvencija (Jungtinių Tautų konvencija dėl teisės gauti informaciją, visuomenės dalyvavimo priimančių sprendimus ir teisės kreiptis į teismus aplinkosaugos klausimais) susijusi su trimis visuomenės teisėmis: 1) gauti informaciją apie aplinkos apsaugą; 2) dalyvauti su aplinka susijusių sprendimų priėmimo; 3) kreiptis į teismus aplinkos klausimais (Sands 2003).

¹⁶ Teritorines (vietos) bendruomenes šio straipsnio autorius aptaria urbanistinių struktūrų formavimo(si) kontekste ir mano, kad išskiriamos svarbiausios - geografiniu-teritoriniu ir komunikaciniu



5 pav. a) 2019 m. neteisėtų statybų panaikinimas ir „pavogtų“ viešųjų erdvių grąžinimo visuomenei procesas (Griauti neteisėtai pastatytą pastatą Lietuvos Aukščiausiasis Teismas nurodė dar 2017 metais - autoriaus pastaba); b) visuomenės aktyvumas sprendžiant teritorinių (vietos) bendruomenių problemas Vilniuje: „Daugumos nuomonė visada privaloma visiems kitiems“ (Rousseau 1979). To pagrindas - laisvai priimti įsipareigojimai, kuriuos pripažįsta visa gerovės siekianti visuomenė (Nuotr. autoriaus).

vietos lygmeniu¹⁷. Vienas tokių pagrindų įgyvendinant aplinkosauginę demokratiją yra Orhuso konvencija (Orhuso konvencija... 2018). Tačiau tai, kad Orhuso konvencijos teisių įgyvendinimas vis dar ES problema, rodo 2018 m. Europos Vadovų Tarybos kreipimasis į Komisiją dėl iki 2019 m. rugsėjo 30 d. privalomumo pateikti Orhuso konvencijos ES valstybėse įgyvendinimo tyrimą. Ypač aktualios sritys dėl teisės užtikrinimo gauti informaciją, visuomenės dalyvavimo priimant sprendimus ir teisės kreiptis į teismus aplinkosaugos klausimais ir kaip ES valstybės narės yra įsipareigojusios laikytis konvencijos ir siekti jos tikslų įgyvendinimo.

4. ISTORINIO ŽELDYNŲ TVARKYBA SAPIEGŲ PARKO ATVEJU

Šiandieninės istorinių želdynų, kaip saugomų teritorijų, tvarkybos nuostatos prioritetiškai orientuojamos į gamtosauginių uždavinių įgyvendinimą. Tai paaiškinama tuo, kad dabartinės Aplinkos ministerijos pakraipa buvo ir yra „<...>pirmiausiai orientuota gamtosaugos prioritetams įgyvendinti, bet ne darnios erdvinės plėtros tikslams, kurių vienas svarbiausių uždavinių - suderinti apsaugos ir

plėtros (reikia suprasti gamtinės aplinkos ir antropogeninės veiklos procesus - autoriaus pastaba) interesus, nepajėgumas įgyvendinti“ (Dringelis et al. 2008: 50) bei lemia ydingą antropogeninės ir gamtinės aplinkos sąveikos disbalansą. Įvertinant tai, kad Aplinkos ministerijos reguliavimo sferoje nėra numatytų kultūros paveldo apsaugos išplėstinių funkcijų, atsakomybė už istorinių želdynų politikos raidą yra dezintegruota ir tampa visuomenės problema. Apie integralų ir kompleksinį gamtinio bei kultūrinio kraštovaizdžio plėtotės supratimą liudyty, o ir pasitikėjimą valdžios institucijomis didintų Valstybinės saugomų teritorijų tarnybos bei Gamtos apsaugos ir miškų departamento prie Aplinkos ministerijos, Nekilnojamojo kultūros paveldo departamento su teritoriniais padaliniais, viešosios įstaigos „Keliauk Lietuvoje“ prie Ekonomikos ir inovacijų ministerijos ir Nacionalinės žemės tarnybos prie LR žemės ūkio ministerijos su regioniniais padaliniais kompetencijų integravimas telkiant juos vienoje institucijoje.

Nūdienos dezintegruoto vadybinio neapibrėžtumo fone Sapiegų parko atkūrimo atvejis, kaip ir daugelio kitų želdynų Lietuvoje, gali būti pristatomas kaip chrestomatinis nenuoseklus mąstymo ir neatsakingo veikimo pavyzdys. Analizuojant Sapiegų parko atkūrimo atvejį (Poderiskis 2019), apibendrintai galima išskirti interpretacines prielaidas, lėmusias antagonistinę KrA objekto atkūrimo raidą. Barokinio parko vertybinių savybių atkūrimo nepaisymas

aspektu išsiskiriančios bendruomenės, t. y. pagal tai, kiek bendruomenės nariai turi bendrų interesų konkrečioje geografinėje-teritorinėje aplinkoje (Jakaitis 2013: 20).

¹⁷ G. Žilinskas (2009) kaip svarbiausių vietos savivaldos subjekta nurodo bendruomenę, kurią sudaro gyventojai, gyvenantys apibrėžtoje erdvėje - administraciniame teritoriniame vienetė. Autorius atkreipia dėmesį, kad bendruomenė buriasi į teritorinį savivaldų junginį - teritorinę (vietos) bendruomenę.

(aukštesnėje, gerai matomoje, atviroje sklypo vietoje, kuri, reikia suprasti, formuota intuityviai, remiantis ano laikotarpio barokinio želdyno formavimo kanonais ir idėja reprezentuoti rūmus sąveikoje su parteriniu menu, pabrėžiančiu tai, kas matoma iki horizonto, priklauso sodo šeimininkui - autoriaus pastaba) būtų tapatinamas su ano meto mąstysenos ir regimojo kraštovaizdžio, kaip valdovo simbolio,¹⁸ sunaikinimu.

Prie priešasčių, lėmusių diskurso visuomenėje nenuoseklumą, galima priskirti ir detaliau aptarti anksčiau išdėstytų KrA plėtotės trūkumų kontekste įvertinant:

- Nepasirengimą politiniu lygmeniu interpretuoti KrA formavimo politikos tikslų ir gebėjimų stoką tiek nacionaliniu, tiek vietos lygmeniu juos įgyvendinti.
- Menkus organizatoriaus vadybinius ir komunikacijos su visuomene ir jos švietimo gebėjimus.
- Projekto rengėjo kompetencijų ir visuomenės atstovų lūkesčių ignoravimą.
- Istorinių želdynų atkūrimo teisinio bei metodologinio turinio neišmanymą.
- Užsienio analogų analizės rezultatų ir geros praktinės patirties konkretaus objekto sąlygomis nevertinimą.
- Dezintegruotą projektavimo procesą ir stebėsenos ignoravimą.

Taigi nūdienos antagonistinė istorinių želdynų atkūrimo patirtis gali būti argumentuojama tiek menkais valdžios institucijų KrA politikos formavimo ir įgyvendinimo gebėjimais, tiek menku metodologiniu visuomenės išmanymu apie istorinių želdynų atkūrimą. Kita vertus, PostMo visuomenės daliai, kuriai svarbus asmeninis interesas „<...>tiesą sakant, aiškumas apskritai nėra būtinas. Postmodernistinės kultūros ypatybė ne tik nelinkusi vadovautis aiškumu, bet kartais ir sąmoningai atmetant jį <...>“ (Gellner 1993).

18 Liudviko XIV laikų Le Notro projektuotas Versalio parkas tapo etaloninis. Sukurtas parkas šimtui metų tapo kraštovaizdžio architektūros formavimo pavyzdžiu, taip pat ir Abiejų Tautų Respublikoje.

17 The Versailles Park, designed by Le Notro of Louis XIV, became a reference. The park, which has been created for hundreds of years, has become an exemplary model of landscape architecture, including in the Republic of Both Nations.

Taigi šiuolaikinis želdynų postmodernioje visuomenėje „įvietinimas“ (kai vietos bendruomenei objektas tampa savu - autoriaus pastaba) yra lemiamas visuomenės aktyvumo ir dalyvavimo procesuose veiksnys. Klausimai: kas yra svarbu individui, kas svarbu teritorinei (vietos) bendruomenei ar platesnei visuomenei, tampa ypač aktualūs interpretaciniame kontekste. Atsakant į šiuos klausimus diskurso dalyviai maksimaliai privalo paisyti teisės, moralės ir prigimtinių normų, minties nuoseklumo suderinamumo (Jakaitis 2013: 112). Viešuose diskursuose dėl Sapiegų parko tvarkybos atkreipiamas dėmesys į svarbiausią Florencijos chartijoje išdėstytą principą, pagal kurį, prieš tvarkant želdynus, būtina atlikti išsamius, nepriklausomus tyrimus (Labeckis et al. 2007): „<...>kiekvienas naujas jų savininkas, prieš ką nors keisdamas, turi nuodugniai susipažinti su jau sukurtu pasauliu. Nes keičiant vieną elementą, keičiasi viskas iš esmės“ (Florencijos chartija 1982). Tačiau, užuot siekus nūdienos Sapiegų parko želdyne atkurti barokinio parko interpretacinio meno pridėtinę vertę, deklaruojamas būtinumas išsaugoti (Labeckis 2019) savaiminius¹⁹, menkai prižiūrėtus nuo carizmo laikų želdinius (4 pav. b); c)). Toks minties raidos nuoseklumas paneigia ne tik pamatines barokinio parko stiliaus formavimo interpretacines galimybes, bet ir kelia sumaištį bendruomenės mąstysenoje, abejojama dėl LRV kultūros paveldo komisijos Sapiegų parko tvarkybos ekspertinių rekomendacijų, kuriose deklaruojama „<...>būtinybė parengti barokinio sodo sutvarkymo ilgalaikę strategiją bei svarstyti galimybę atkurti Sapiegų rezidencijos parko planinę vizualinę ašį su Viešpaties Jėzaus trinitorių bažnyčios kompleksu“, tikrumo. Akivaizdus visuomenės interpretacinis dalyvavimas procesuose gali būti suprantamas kaip postmodernios kultūros išdava - neigimas dėl neigimo. Taigi tvarkybos traktuotė, neigianti pamatines Florencijos chartijos²⁰ nuostatas,

19 Sapiegų parko kraštovaizdžio ir dendrologijos ekspertizės aktas, 2017-12-11.

20 „Istorinis sodas arba parkas yra architektūrinė kompozicija, kurios sudedamosios visų pirma yra augalinės, todėl gyvos. Tai reiškia, kad jos yra trapios, mirštančios ir atsinaujinančios arba atnaujinamos“ (Leparskienė 2007). „A historic garden or park is an architectural composition whose constituents are primarily plant-based and therefore alive. This means that they are fragile, dying and renewable or renewed“ (Leparskienė 2007).



6 pav. a) geometrinė želdyno forma Sapiegų parko makete. 2019. (nuotr. S. Žiūros); b) barokinis Sapiegų parkas su dezintegruotais rūmais. 2019. (nuotr. autoriaus); c) Sapiegų parkas su inžinerinės infrastruktūros svetimybėmis. 2019 (Nuotr. autoriaus)

formuoja ydingą praktiką abejoti ekspertine kompetencija. Dar daugiau - taip paneigiama parko meninės idėjos nekintamumo, interpretacinio meno ir istorinio fenomeno išlikimo problema, net ignoruojama Sapiegų rūmų istorinė būtis.

Taigi, vyraujant skeptiškumui, realybės neigimui, kuriamas nepasitikėjimas vieni kitais, jaučiama, kad visuomenė įsitraukdama interpretuoja „<...>istoriją, bet ne pačios pasirinktomis aplinkybėmis“ (Jameson 2002: 65). Nūdienos masinio vartojimo visuomenėje su dominuojančiomis greito pasipelnymo, maisto vartojimo, greitpyragių gamybos aplinkoje viešųjų erdvių, parko meno kūrimas tampa ad hoc iššūkiu. Želdynų plėtotės tema spekuliuojama, dėl vienadienių tikslų ir bendro gėrio kriterijų visuomenėje ginčijamasi. Istorinio želdyno kompozicinio vienio, struktūros elementų, turinio prasmų išsaugojimas ir detalių, kurių pasikeitimai nėra žalingi esmei, šiandien nėra formalizuoti specialiosiomis, tą laikmetį atspindinčiomis taisyklėmis (Florencijos chartija 1982. 4 str.).

Taigi akivaizdu, jog, keičiantis epochoms, tvarkybos procese, kai detalių kaita nėra žalinga ir formos išlaikomos atpažįstamomis, tokia želdynų transformacija būtų laikoma pozityvia. Tokį želdyną, viena vertus, reikėtų vertinti kaip su tuo susijusį istorinį parką, siekiant išlaikyti baroko stiliaus atpažįstamumą (Sapiegų parko atveju - J.J.). Kita vertus, pavykus susitarti, platesniame teritoriniame (vietos savivaldos) bendruomenės ir nacionaliniame kontekste kaip nūdienos pasaulėvaizdžio pasirinkimą būtų galima fiksuoti želdyno transformacijas

šiuolaikinėmis meninėmis priemonėmis²¹, teritoriją pritaikant miestiečių reikmėms. Vis dėlto tai jau būtų interpretacinis naujadaras.

Tačiau vengiant postmodernaus arogantizmo, voliuntaristinės simuliacijos, netikro ir suvaidinto anarchistinio žaidimo su menu pasireiškimo (Gaižutis 2004: 605), tradicijas puoselėjančiai visuomenei interpretacinis diskursas istorinių vertybių, kaip antropogeninių ir gamtinių sąveikų atkūrimo tvarkybos, kryptis būtų siejama su želdynu, kuris randasi palaipsniui, perprantant kraštovaizdį ir vyraujančias madas, ir gyvuoja ilgus dešimtmečius. Pirminė idėja randasi iš prigimties, intuityviai. Tai ilgos evoliucijos holistinis žmogaus sąveikos su gamtine aplinka interpretacinis rezultatas.

IŠVADOS

Sodininkystė, kaip utilitari kraštovaizdžio architektūros pirmtakė, ankstyvosiose žmonijos civilizacijose suformavo sodo meną kaip antropogeninio veikimo, integruojančio gamtos jėgas ir visuomenės kūrybines pastangas, rezultatą.

Atsižvelgiant į Florencijos chartijos principus, vertinant istorinių želdynų, kaip antropogeninės veiklos objektų, išskirtinumą, priskiriant jiems architektūrinės kompozicijos autorystės, originalumo, dvasios, autentiškumo, stilistinių bruožų, meninių ir augalijos vienovės savybes, jie platesniame Europos sodininkystės raidos kontekste gali būti palyginti ir apibrėžti priskiriant ne tik vietos, nacionalinei,

²¹ Lietuvos kraštovaizdžio architektų sąjungos Ekspertų tarybos nariams pozicijai pasidalinus į dvi skirtingas nuomones, tapo aišku - plėtotinas pastarasis želdyno atkūrimo scenarijus (Straipsnio autorius nuo 2016 m. yra Ekspertų tarybos pirmininkas.)

bet ir platesnei Europos regiono kultūrai.

Nūdienos istorinių želdynų antagonistinė transformacijos Lietuvoje raida gali būti apibrėžta menkais valdžios institucijų KrA politikos formavimo ir įgyvendinimo gebėjimais, menku metodologiniu visuomenės išmanymu apie istorinių želdynų atkūrimą, taip pat menka sprendinių reprezentavimo bei dialogo su visuomene kultūra bei iracionalia parkų tvarkybos organizatorių ir projektuotojų vadyba. Šiuolaikinis želdynų postmodernioje visuomenėje „įvietinimas“ (kai objektui suteikiamos konkrečioje vietoje tapatumo prasmės - autoriaus pastaba) yra visuomenei svarbus želdynų tvarkybos ir aktyvumo veiksnys. Todėl gyventojų sąmonėje susiformavus miesto erdvių ir vietos tapatumo ženklams, pritaikius projektuojamojo ir interpretacinio dialogo (angl. Design Dialogue), dalyvaujamojo planavimo (angl. Participatory Planning) ar dalyvaujamosios demokratijos (angl. Participatory Democracy) metodus, bendruomenėse galimi istorinių želdynų plėtotės, saugojimo sprendimai.

Visuomenė KrA objektą dažnai mato kaip „savą“ teritorinės bendruomenės erdvinės struktūros dalį, o ne vietą, kurią būtina „taisyti“. Taigi visuomenės aktyvumas ir nuoseklus įsitraukimas į projekto įgyvendinimo procesus ypač reikalauja bendro visuomenės sutarimo tam, kad tai netaptų tik populistiniu aktyvizmu. Taigi dėl to, kad šiandien visuomenėje stebime konfliktines situacijas, negalima teigti, kad visi, ir ypač teritorinių bendruomenių, projektai rengiami ir įgyvendinami netinkamai. Vis dėlto akivaizdžios šios neigiamos nedemokratiško ir neefektyvaus bendradarbiavimo priežastys istorinių želdynų tvarkybos procese: subjektyvus teisinių dokumentų interpretavimas; reikiamos informacijos sprendimams priimti trūkumas; skubotų, nepagrįstų sprendimų priėmimas ir dažnai ne tame valdymo lygmenyje; vangiai ar nepakankamai efektyviai diegiamų tvarkybos inovacijų taikymas; personalo, priimančio sprendimus, kompetencijų stoka bei nepakankama motyvacija gerai atlikti savo pareigas; vis dar pastebimas didesnės dalies visuomenės pasyvumas.



APIE AUTORIŲ:

About the Author

Jonas Jakaitis - Humanitarinių mokslų, menotyros daktaras, VGTU (VILNIUS TECH) Architektūros fakulteto tarybos narys, Dizaino katedros profesorius, vedėjas, Urbanistikos katedros vyriausiasis mokslo darbuotojas, I ir II pakopos Pramoninio dizaino studijų programų vadovas, VILNIUS TECH Humanitarinių mokslų doktorantūros komiteto narys. Mokslo interesų sritys: Teritorijų planavimas ir urbanistinis projektavimas, architektūra, kraštovaizdžio architektūra, daiktinės aplinkos objektų dizainas, daiktinės aplinkos ir pramoninio dizaino raida bei teoriniai-metodologiniai tyrimai, teritorijų planavimo reglamentavimo pagrindai, etnokultūra bei visuomenės dalyvaujamumas miestų architektūroje.

Jonas Jakaitis - Doctor of Humanities and Arts, Member of the Council of the Faculty of Architecture of VGTU (VILNIUS TECH), Professor of the Department of Design, Head of the Department of Urbanism, Head of the 1st and 2nd cycle Industrial Design study programs, Member of the VILNIUS TECH Doctoral Committee of Humanities. Research interests: Spatial planning and urban design, architecture, landscape architecture, design of material environment objects, development of material environment and industrial design and theoretical-methodological research, basics of regulation of territorial planning, ethnoculture and public participation in urban architecture.

Contact: jonas.jakaitis@vilniustech.lt

Literatūros sąrašas:

- Ackrill, J. L. 1994. *Aristotelis*. - Vilnius: Pradai, p. 69.
- André, Édouard François. 1879. *L'art des jardins: traité général de la composition des parcs et jardins*. Paris.
- Andrijauskas, A. 1995. *Grožis ir menas. Estetikos ir meno filosofijos idėjų istorija*. Rytai - Vakarai. Vilnius: VDA leidykla. 295 p.
- Andrijauskas, A. 1995. *Miestelėnai. Miestas ir postmodernioji kultūra*.
- Andrikonytė, A. 2019. *Specialistai kraupsta dėl Sapiėgų parko vizijų: neaišku, kas čia vyksta [interaktyvus]*, [žiūrėta 2020 m. gegužės 19 d.]. Prieiga per internetą: <https://www.lrytas.lt/kultura/meno-pulsas/2019/04/17/news/special->

- istai-kraupsta-del-sapiegu-parko-viziju-neaisku-kas-cia-vyksta-10015514/?utm_source=IrExtraLinks&utm_campaign=Copy&utm_medium=Copy
- Bagušinskaitė, E. 2017. XIX a. antrosios pusės-XX a. pradžios sodų baldai: gamyba ir formos / tipai. Iš konferencijos: Sodai: tradicijos, įvaizdžiai, simboliai Lietuvos kultūroje. Vilnius: Vilniaus dailės akademijos leidykla. 36 p.
- Bell, D. 2003. Kapitalizmo kultūriniai prieštaravimai. Vilnius: Alma littera. 472 p.
- Bentham, J. 1907. Introduction to the Principles of Morals and Legislation. A New Edition, corrected by the Author. Oxford: Clarendon Press, 1907 (1823), p. 1-3, 4 („Of the Principle of Utility“), 29-30 („Value of a Lot of Pleasure or Pain, How to be Measured“)
- Basalykas, A. 1977. Lietuvos TSR kraštovaizdis. Vilnius: Mokslas. 238 p.
- „Baum kontrolle“, „Baumpflege heute“ [interaktyvus], [žiūrėta 2021 m. gegužės 25 d.]. Prieiga per internetą: <http://ebookparadise.online/pdf?title=Baumpflege+Heute&geo-de&i=OTc4LTM4NzYx-NzExNTk%3D&src=google-sites>
- Brauno atlasas [interaktyvus], [žiūrėta 2020 m. gegužės 19 d.]. Prieiga per internetą: <https://www.vle.lt/Straipsnis/Brauno-atlasas-57533>
- Bučas, J. 2001. Kraštovarkos pagrindai. Kaunas: Technologija. 282 p.
- Ceramo, K. 1991. Dievai, kapai ir mokslininkai. Vilnius: Mokslas.
- Dailės parafrazės. XX amžius, 2005. Vilnius: Vilniaus dailės akademijos leidykla.
- Deveikienė, V.; Stauskis, G. 2017. Kraštovaizdžio architektūros ir urbanistikos sąveikos aspektai: XX a. pirmoji pusė. René André (1867-1942) epocha. Kraštovaizdžio architekto kūrybos laukas - nuo želdynų iki miestų planavimo = Le temps de René André (1867-1942). Un champ de la créativité d'architecte paysagiste - des espaces verts à la planification urbaine : mokslo darbų leidinys / Edouard' François André klubas Lietuvoje, Lietuvos kraštovaizdžio architektų sąjunga, Vilniaus Gedimino technikos universitetas, Klaipėdos universitetas. Vilnius: Lietuvos kraštovaizdžio architektų sąjunga.
- Deveikis, S. 2021. S. Deveikis apie vienintelę Sapiegų parko idėją: autoriai turi puikų juodojo humoro jausmą [interaktyvus], [žiūrėta 2021 m. gegužės 19 d.]. Prieiga per internetą: <https://sa.lt/s-deveikis-apie-vienintele-sapiegu-parko-ideja-autoriai-turi-puiku-juodojo-humoro-jausma/>
- Dringelis, L.; Jakovlevas-Mateckis, K. (2016-06-02). Miesto viešųjų erdvių ir gyvenamųjų teritorijų želdynų formavimo problemos. Urbanistinis aspektas. Kaunas: Kauno Technologijos Universitetas [interaktyvus], [žiūrėta 2018 m. gegužės 19 d.]. Prieiga per internetą: <http://lntpa.lt/wp-content/uploads/2012/05/Dr.-Lucijus-Dringelis-KTU-Architekt%C5%ABros-ir-statybos-institutas-Prof.-habil.-dr.-Konstantinas-Jakovlevas-Mateckis-Miesto-vie%C5%A1%C5%B3j%C5%B3-erdvi%C5%B3-ir-gyv.pdf>
- Dringelis, A. L.; Bučas, J.; Kavaliauskas, P. 2008. Teritorijų planavimo ir įgyvendinimo valdymas. Institucinė sąranga. Darnioji plėtra teritorijų planavime ir urbanistikoje: Lietuvos Respublikos Vyriausybės Ministro Pirmininko 2008 m. sausio 8 d. potvarkiu Nr. 7 sudarytos darbo grupės pasiūlymai, kiti veiklos rezultatai. Vilnius: Lietuvos nekilnojamo turto plėtros asociacija, p. 50-54.
- Erdogan, N. 2009. Testing the new ecological paradigm scale: Turkish case. African Journal of Agricultural Research. 4, p. 1023-1031.
- Florencijos chartija 1982. ICOMOS Tarptautinė istorinių želdynų chartija. 4 str.
- Hassan, I. The postmodern turn: essays in postmodern theory and culture. Ohio State University Press, 1987. 267 p.
- Held, D. 2002. Demokratijos modeliai. Vilnius: Eugrimas. 436 p.
- Hiller, G. A. 1955. Definitions of Community. Areas of Agreement: Rural Sociology, 1955, June.
- Gaižutis, A. 2004. Estetika: tarp tobulumo ir mirties. Vilnius: VDA leidykla. 635 p.
- Gellner, E. 1993. Postmodernizmas, protas ir religija. Vilnius: Prada. 128 p.
- Genzelis, B. 1986. Esė apie mąstytojus, Vilnius: Mintis, 1986, p. 119-128.
- Gražulevičiūtė-Vilėniškė, I. 2010. Želdyno įtaka socialinei miesto centro aplinkai: Taikos sodų Šefilde atvejais. Miestų želdynų formavimas. Nr. 1(7), p. 73-80.
- Gražulevičiūtė-Vilėniškė, I. 2014. Sociologiniai urbanizuotos aplinkos tyrimai: patirtis ir kryptys. Tiltai, Nr. 3, p. 35-52.
- Grecevičius, P.; Marčius, R. 2006. Rekreacinio kraštovaizdžio erdvinės struktūros formavimo strategijos aspektai stiprinant Lietuvos kultūrinį identitetą Baltijos šalių kontekste, Urbanistika ir architektūra XXX (2): 87-97.
- Grikevičius, R.; Ulkienė, K. 2008. Želdinių apsauga ir tvarkymas urbanizuotose teritorijose. Metodiniai nurodymai. Vilnius: Lututė. 236 p.
- Grunskis, T. 2009. Apie kai kurias šiuolaikines aikščių formavimo tendencijas Lietuvoje // Urbanistika ir architektūra = Town planning and architecture. Vilnius: Technika. T. 33, Nr. 3 (2009), p. 135-144.
- Jakaitis, J. 2008. Šalies urbanistinės politikos įgyvendinimo valdymo aspektai. Darnioji plėtra teritorijų planavime ir urbanistikoje: Lietuvos Respublikos Vyriausybės Ministro Pirmininko 2008 m. sausio 8 d. potvarkiu Nr. 7 sudarytos darbo grupės pasiūlymai, kiti veiklos rezultatai. Vilnius: Lietuvos nekilnojamo turto plėtros asociacija, p. 31-35.
- Jakaitis, J.; Linartas, D.; Džiugytė, T.; Gruodytė, B.; Zacharevič, T. 2012. „Žirmūnai - žydintys sodai“, Neries slėnio Žirmūnų parko koncepcija [interaktyvus], [žiūrėta 2015 m. gegužės 19 d.]. Prieiga per internetą: <http://ar.vgtu.lt/fakultetai/padaliniai/architekturos-institutas/kita-informacija/52114>
- Jakaitis, J. 2013. Miesto erdvinio formavimo dalyvių diskursas šiuolaikinės demokratijos sąlygomis : monografija. Vilnius: Technika.
- Jakaitis, J. 2021. The quality of the landscape architecture as a result of contemporary development trends and societal activism [interaktyvus], [žiūrėta 2015 m. gegužės 19 d.]. Prieiga per internetą: <http://teka.pk.edu.pl/wp-content/uploads/2021/02/2020-01-TEKA-20-Jakaitis.pdf>
- Jakovlevas-Mateckis, K. 2008. Miesto kraštovaizdžio architektūra. Vilnius: Technika.
- Jakovlevas-Mateckis, K. 2008. Moderno stiliaus kraštovaizdžio architektūra Lietuvoje ir Vilniaus Sereikiškių parko atkūrimo problema, Urbanistika ir architektūra [Town Planning and Architecture] 32(1): 5-16.
- Jakovlevas-Mateckis, K. 2009. Miesto kraštovaizdžio architektūra. I tomas. Miesto kraštovaizdžio architektūros raida ir teorijos pagrindai: monografija. Vilnius: Technika. 412 p.
- Jakovlevas-Mateckis, K. 2011. Lietuvos istorinių parkų raidos analizė ir kai kurie jų atkūrimo problemos aspektai, Urbanistika ir architektūra [Town Planning and Architecture] 35(3): 169-183.
- Jakovlevas-Mateckis, K. 2014. Miesto kraštovaizdžio architektūra. III tomas. Miesto kraštovaizdžio architektūros objektų formavimo principai: monografija. Vilnius: Technika. 347 p.
- Janonienė, R. 2006. „XVI-XIX a. Vilniaus Žemutinės pilies ikonografiniai šaltiniai“, in: Vilniaus Žemutinė pilis XIV a.-XIX a. pradžioje. 2002-2004 m. istorinių šaltinių paieškos, sudarytoja Raimonda Ragauskienė, Vilnius: Pilių tyrimo centras „Lietuvos pily“, Lietuvos istorijos institutas, p. 14.
- Janonienė, R. 2017. Verkių sodai vyskupo Igno Jokūbo Masalskio laikais. Iš konferencijos: Sodai: tradicijos, įvaizdžiai, simboliai Lietuvos kultūroje. Vilnius: Vilniaus dailės akademijos leidykla. 304 p.
- Januškevičius, L. 2016. Lietuvos dvarų parkai ir jų dendrologinės vertybės. Miestų želdynų formavimas = Formation of urban green areas. Klaipėda: Klaipėdos valstybinė kolegija. 2016, Nr. 1(13), p. 1174-181.
- Jameson, F. 2002. Kultūros posūkis. Rinktiniai darbai apie postmodernizmą. Vilnius: Lietuvos rašytojų sąjungos leidykla. 231 p.
- Januškevičius, L. 2017. Dekoratyvioji dendrologija. Kaunas: Lututė. 632 p.
- Jungtinių Tautų Generalinės asamblėjos 2016 m. patvirtinta Naujajai miestų darbotvarkė, Darna vystymosi darbotvarkė, ypatingą dėmesį skiriant 11-am darnaus vystymosi tikslui „Darnūs miestai ir bendruomenės“
- Kantas, I. 1996. Grynojo proto kritika. Vilnius: Mintis, p. 551.
- Kavaliauskas, P et al. 2005. LR kraštovaizdžio erdvinės struktūros įvairovės ir jos tipų identifikavimo studija. I dalis Kraštovaizdžio supratimo ir jo erdvinės struktūros pažinimo nuostatos. Vilnius: LR AM (archyvas) [interaktyvus], [žiūrėta 2021 m. gegužės 20 d.]. Prieiga per internetą: https://am.lrv.lt/uploads/am/documents/files/saugom_teritorijos_kra%C5%A1tov/LR_Krastovaizdzio_Studija_1.pdf
- Kavaliauskas, P. 1992. Metodologiniai kraštovarkos pagrindai. Vilnius: Academia. 148 p.
- Kavaliauskas, P. 2011. Kraštovaizdžio samprata ir planavimas. Vilniaus universitetas. 248 p.

- Kiek mes ir įstatymai svarbūs? [interaktyvus], [žiūrėta 2021 m. gegužės 19 d.]. Prieiga per internetą: https://www.lzinios.lt/lzinios/gimtas-krastas/kiek-mes-ir-istatymai-svarbus-/274366?fbclid=IwAR1xsCpVc5yNirGgKx9TzqjeTQZati6FA_FITnYPeUAq2RHb-dH_G5KKcSQ
- Kisarauskaitė, A. 2019. Valstybinis siurrealizmas: <https://www.7md.lt/daille/2019-06-28/Valstybinis-siurrealizmas>
- Labeckis, D. 2019. Tyrinėja Lietuvos parkus, yra Vilniaus miesto želdynų apsaugos visuomeninės komisijos narys [interaktyvus], [žiūrėta 2020 m. gegužės 11 d.]. Prieiga per internetą: <http://lietuovossarasas.lt/dainius-labeckis-vilniaus-parkai-ir-zeldynai-yra-unikalus/>
- Labeckis, D.; Leparskienė, L. 2007. Paveldėtas pasaulis: istorinis sodas: žurn. L. Leparskienės pokalbis su D. Labeckiu. Liaudies kultūra. Vilnius: Spausdino UAB „Standartų spaustuvė“, 2007 m. Nr. 3.
- Laužikaitė, M. 2019. Slypėjimas viešosiose erdvėse [interaktyvus], [žiūrėta 2020 m. gegužės 19 d.]. Prieiga per internetą: <https://art-news.lt/slypejimas-viesosiose-erdvose-52000?fbclid=IwAR10Mibg-clslpDoHiKc2539A5me3K34F7JwTWT47raxq9qr8ez1Ird19gU>
- Leparskienė, L. 2007. Paveldėtas pasaulis: istorinis sodas ir parkas [interaktyvus], [žiūrėta 2015 m. gegužės 19 d.]. Prieiga per internetą: <http://www.bernardinai.lt/straipsnis/2017-08-28-paveldetas-pasaulis-istorinis-sodas-ir-parkas/163080/>
- Levandauskas, V. 1994. Architektas Karolis Podčasinskis. Vilnius: Vilniaus dailės akademijos leidykla, p. 96-110.
- LR AM 2019-07-16 informacija Nr. (56-1)-D8-2569 „Dėl Orchuso konvencijos nacionalinės įgyvendinimo ataskaitos“
- Lietuvos Respublikos Vyriausybė. Nutarimas „Dėl Lietuvos Respublikos kraštovaizdžio politikos įgyvendinimo priemonių patvirtinimo“ (Žin., 2005, Nr. 103-3808)
- Lietuvos dizaino sektorių koordinuojančios institucijos poreikio analizė ir galimybių studija. Tyrimo rengimo darbo grupė: Tutlytė, J.; Jakaitė, K.; Ščervianinaitė, J.; Drungilaitė, A.; Jorigė Kuzmaitė, J. Lietuvos dizaino forumas Vilnius: Lietuvos dizaino forumas. 2019. 145 p.
- Lietuvos Respublikos 2001 m. liepos 10 d. įstatymas Nr. IX-449.
- LR nekilnojamojo kultūros paveldo apsaugos įstatymas (Žin., 2004, Nr. 153-5571).
- Lietuvos Respublikos želdynų įstatymas (Žin., 2007, Nr. 80-3215).
- Lietuvos Respublikos kraštovaizdžio politikos kryptių aprašas, patvirtintas Lietuvos Respublikos Vyriausybės 2004 m. gruodžio 1 d. nutarimu Nr. 1526 „Dėl Lietuvos Respublikos kraštovaizdžio politikos kryptių aprašo patvirtinimo“.
- Lietuvos Respublikos aplinkos ministro 2014 m. sausio 2 d. įsakymu Nr. D1-7 „Dėl Teritorijų planavimo normų patvirtinimo“.
- LMT pirmininkas dėl programos „gerovės visuomenė“ patvirtinimo. 2019 m. birželio 17 d. įsakymas Nr. V-340.
- Lietuvos Respublikos Valstybinė kultūros paveldo komisijos 2019-04-03 raštas Nr. V11-38(6.4E). Vilniaus miesto savivaldybei „Dėl Sapiėgų parko atnaujinimo“.
- Mocevičius, A. 2009. Lietuvos sodų ir parkų struktūros raida nuo XVI iki XX a, Mokslas - Lietuvos ateitis (Science -Future of Lithuania) 1(2) 2009: 39-44.
- Mocevičius, A. 2010. Lietuvos sodų ir parkų meno raida ir tendencijos XVII-XX a.: daktaro disertacija. Vilnius: Technika.
- Mocevičius, A. 2010 m. „Art Development and Tendencies of Lithuanian Gardens and Parks XVII-XX Centuries“. Daktaro disertacija.
- Nefas, S. 2014. Local democracy and instruments of its functionality in local self-government in Lithuania: Case study of Alytus and Sirvintos municipalities. International journal of arts and commerce. T3, N2, p. 70-80.
- Orhuso konvencija: Tarybos sprendimas sustiprins teisę kreiptis į teismus aplinkosaugos klausimais [interaktyvus], [žiūrėta 2015 m. gegužės 19 d.]. Prieiga per internetą: <https://www.consilium.europa.eu/lt/press/press-releases/2018/06/18/aarhus-convention-council-decision-strengthens-access-to-justice-in-environmental-matters/>
- Podczaszyński, K. 1838. Zastosowanie ogólnych zasad do skonałości w tworach przemysłu do obrazów i posągów, tudzież do urzędzenia ogrodów rozkosznych, czyli ogrójków, Wizerunki i rozrzęskania naukowe, t. XXII, serja II, Wilno, s. 5-44.
- Podczaszyński, K. 1821. O piękności w robotach przemysłu, Dzieńnik Wileński, t. 2.
- Poderskis, P. 2019. Kodėl sustabdėme Sapiėgų parko projektą? [interaktyvus], [žiūrėta 2020 m. gegužės 19 d.]. Prieiga per internetą: <https://medium.com/@povilaspoderskis/kod%C4%97l-sustabd%C4%97me-sapieg%C5%B3-parko-projekt%C4%85-52el7cc9281a>
- Pukienė, R.; Abramauskienė, R. 2018. Sodų paveldo atmintis: Lietuvos didžiųjų kunigaikščių rezidencijos Vilniaus žemutinėje pilyje atvejis. Vilnius: Vilniaus dailės akademijos leidykla. 304 p.
- Rudzkienė, V.; Burinskienė, M. 2007. Plėtros kryptių vertinimo ir valdymo informaciniai modeliai: monografija. Vilnius: Technika. 406 p.
- Sands, Ph. 2003. Principles of international environmental law. Cambridge University Press, p. 858.
- Semaškaitė, I. 2008. Dvarai, spindesys ir skurdas. Vilnius: Algimantas. 400 p.
- Stauskis, G. 2018. Re-pedestrianising open spaces through optimising mobility in urban landscape: great importance of the small detail. Landscape architecture and art. Jelgava: Latvia University of Life Sciences and Technologies. Vol. 13, iss. 13 (2018), p. 57-64.
- Samalavičius, A. Viešosios erdvės ir urbanistinė plėtra. Jakaitis, J.; Bardauskienė, D.; Valevičienė, N. III. Būsto modernizavimas: nuo pastato remonto iki miesto at(si)naujinimo. Urbanistinio forumo pranešimų medžiaga. Vilnius, Lietuvos Respublikos aplinkos ministerija, 2009, p. 32.
- Steponavičienė, D. 2005. „Vilniaus Žemutinės pilies sodas: duomenys ir atkūrimo problemos“, in: Lietuvos pilys, Vilnius, t. 1, p. 33-37.
- Šantručkova, M.; Weber, M.; Lipsky, Z.; Stroblova, L. 2013. Participative landscape planning in rural areas: A case study from Novodvorsko, Žehusčicko, Czech Republic. Futures 51 (2013) 3-18.
- Taluntytė, N. 2014. Karolio Podčasinskio dailės teorijos darbai. Logos 78. Vilnius, p. 112-120.
- Teritorijų planavimo normos, patvirtintos Lietuvos Respublikos aplinkos ministro 2014 m. sausio 2 d. įsakymu Nr. D1-7 „Dėl Teritorijų planavimo normų patvirtinimo“.
- The Multifunctionality of Green Infrastructure. Science for Environment In-Depth Report. Environment Directorate-General, European Commission, Mar 2012. Prieiga per internetą [interaktyvus], [žiūrėta 2015 m. gegužės 19 d.]. Prieiga per internetą: http://ec.europa.eu/environment/nature/ecosystems/docs/Green_Infrastructure.pdf
- Tarnas, R. 1993. The passion of the western mind. New York: Ballantine Books.
- Turner, T. 2005. Garden History-Philosophy and Design, 2000 BC-2000 AD [interaktyvus], [žiūrėta 2020 m. gegužės 19 d.]. Prieiga per internetą: https://books.google.lt/books?id=Bk5MwBoZIX-IC&pg=PA393&lpg=PA393&dq=european+garden+design++cologne+2000&source=bl&ots=ayyJ9Cub&sig=kwPRQrUvd_JpNg-Utp9NhrGufFpk&hl=lt&sa=X&redir_esc=y#v=onepage&q=european%20garden%20design%20-%20cologne%202000&f=false
- Šliogeris, A. 1988. Daiktas ir menas. Vilnius.
- Valstybinės kultūros paveldo komisijos sprendimas „Dėl Lietuvos istorinių parkų ir sodų apsaugos“. 2010 m. lapkričio 26 d. Nr. S-9(163). Vilnius.
- Vanagas, J. 1996. Miesto sociologijos pagrindai. Vilnius: Aldorija. 148 p.
- Vijūnėlės dvaro Druskininkuose plėtotės atvejis... Nugriauti neteisėtai pastatyti pastatų Lietuvos Aukščiausiasis Teismas nurodė dar 2017 metais [interaktyvus], [žiūrėta 2019 m. gegužės 19 d.]. Prieiga per internetą: <https://www.lrt.lt/naujienos/lietuvoje/2/1102947/vijuneles-dvaro-neliks-9er-kelias-savaites/2019-10-05/>
- Visuomenininkai tikisi Prezidento įsikišimo [interaktyvus], [žiūrėta 2021 m. gegužės 19 d.]. Prieiga per internetą: [https://www.7md.lt/visuotine-lietuviu-enciklopedija/\[interaktyvus\], \[žiūrėta 2020 m. gegužės 19 d.\]. Prieiga per internetą: https://www.vle.lt/Straipsnis/Bernardinus-Zanobi-da%C2%A0Gianotti-43871](https://www.7md.lt/visuotine-lietuviu-enciklopedija/[interaktyvus], [žiūrėta 2020 m. gegužės 19 d.]. Prieiga per internetą: https://www.vle.lt/Straipsnis/Bernardinus-Zanobi-da%C2%A0Gianotti-43871)
- Zaleskienė, E.; Gražulevičiūtė-Vileniškė, I. 2014. Guidelines for Landscape Management in the Areas of Rural-Urban Interface: Continuity and Innovation. Architecture and Urban Planning. N9, p. 21-26.
- Zielonka, J. 2019. Liberalizmas iš valdžios apribojimo tapo valdžios pateisinimo ideologija [interaktyvus], [žiūrėta 2020 m. gegužės 19 d.]. Prieiga per internetą: <http://www.bernardinai.lt/straipsnis/2019-05-02-jan-zielonka-liberalizmas-is-valdzios-apribojimo-tapo-valdzios-pateisinimo-ideologija/175618>
- Žilinskas, G. 2009. Įvadas į viešąjį valdymą. Kaunas. Technologija.