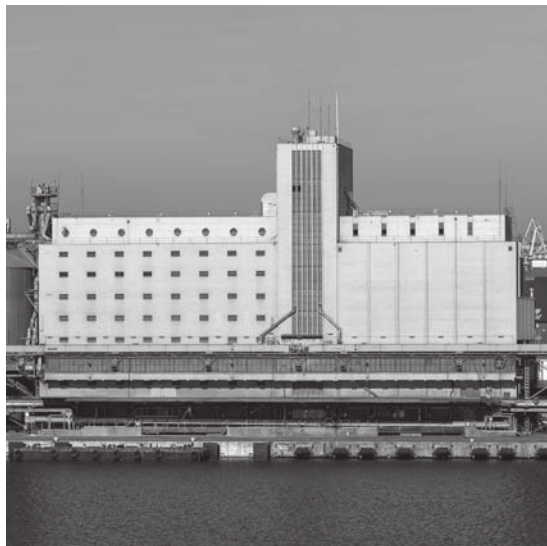


■ MODERNISM IN EUROPE ■

MODERNISM IN GDYNIA



MODERNIZM W GDYNI

■ MODERNIZM W EUROPIE ■





**MODERNIZM W EUROPIE - MODERNIZM W GDYNI ■ 8**  
**MODERNISM IN EUROPE - MODERNISM IN GDYNIA ■ 8**

# **ARCHITEKTURA PRZEMYSŁOWA, PORTOWA I MIEJSKA XX WIEKU**

**INDUSTRIAL, PORT AND URBAN ARCHITECTURE  
OF THE 20<sup>th</sup> CENTURY**

redakcja / edited by  
Maria Jolanta Sołtysik  
Marek Stępa

Urząd Miasta Gdyni / Gdynia City Hall  
Wydział Architektury Politechniki Gdańskiej  
Faculty of Architecture, Gdańsk University of Technology  
Gdynia ■ Gdańsk  
2022

**MODERNIZM W EUROPIE - MODERNIZM W GDYNI ■ NR 8**  
**Architektura przemysłowa, portowa i miejska XX wieku**  
**MODERNISM IN EUROPE – MODERNISM IN GDYNIA • NO. 8**  
**Industrial, port and urban architecture of the 20th century**

**Redakcja naukowa artykułów / Scientific Editor:**

prof. dr hab. inż. arch. Maria Jolanta Sołtysik

**Recenzja naukowa / Scientific review:**

prof. Edward Denison

prof. dr hab. Janusz Dobesz

dr hab. inż. arch. Robert Hirsch, prof. PG

prof. dr hab. Jakub Lewicki

prof. dr hab. inż. arch. Piotr Marciniak

Prof. dr hab. inż. arch. Jadwiga Roguska

prof. dr hab. inż. arch. Małgorzata Rozbicka

prof. dr hab. inż. arch. Jakub Szczepański

dr hab. inż. arch. Katarzyna Zielonko-Jung, prof. PG

**Zespół redakcyjny / Editing Committee:**

dr inż. arch. Marek Stępa - Przewodniczący / Chairman

prof. dr hab. inż. arch. Maria Jolanta Sołtysik

mgr inż. arch. Alina Limańska-Michalska

**Tłumaczenie / Translated by:**

Teresa Ossowska

Anna Głowacka-Hirt

Zdjęcie na okładce / Cover photo:

Elewator Zbożowy / Grain Elevator, Gdynia (Bartłomiej Ponikiewski, 2022)

© Urząd Miasta Gdyni i autorzy artykułów / Gdynia City Hall and the authors of articles

Wszystkie prawa zastrzeżone / All rights reserved

Ilustracje do książki zostały dostarczone przez autorów poszczególnych artykułów i zamieszczone są na ich odpowiedzialność / All illustrative material has been supplied by the authors of particular articles at their exclusive responsibility

Wydawcy / Published by:



URZĄD  
MIASTA  
GDYNI



**POLITECHNIKA  
GDAŃSKA**  
WYDZIAŁ ARCHITEKTURY

Urząd Miasta Gdyni / Gdynia City Hall

al. Marszałka Piłsudskiego 52/54

81-382 Gdynia,

tel. (+48) 58 626 26 26

www.gdynia.pl

Wydział Architektury Politechniki Gdańskiej

Faculty of the Architecture

Gdańsk University of Technology

ul. G. Narutowicza 11/12

80-233 Gdańsk

www.pg.edu.pl

Przygotowanie publikacji / Prepared by:

Wydział Ochrony Dziedzictwa / Department of Heritage Protection

e-mail: dziedzictwo@gdynia.pl • www.gdynia.pl/modernizm

Gdynia • Gdańsk 2022

ISSN 2657-3873

ISBN 978-83-961896-8-4 UM Gdyni

ISBN 978-83-64333-49-1 WA PG

Opracowanie graficzne publikacji

Layout and graphic design by:

Elżbieta Domarus



## **Od redaktorów**

*Szanowni Państwo*

Ósmy tom naszego wydawnictwa pokonferencyjnego z trzynastoletnią tradycją trafia do Państwa rąk. W nim znajdziecie artykuły przedstawione wcześniej w formie referatów podczas ósmej edycji Międzynarodowej Konferencji Naukowej „Modernizm w Europie, modernizm w Gdyni”, która odbyła się w dniach 23 – 25 września 2021 roku. Miejszem ich prezentacji była – jak zwykle na naszych Konferencjach – największa sala audytorijna Pomorskiego Parku Naukowo-Technologicznego w Gdyni-Redłowie. Jak zwykle też prelegentami wówczas byli wybitni i uhonorowani tytułami naukowymi znawcy historii architektury, pochodzący z całej Polski i Europy, w tym tacy, którzy w sposób szczególny w swej pracy skupiają się na architekturze modernistycznej. Pośród nich spotkać można też było wielu pełnych zapału młodych badaczy u progu kariery akademickiej. W tym miejscu znów należałoby użyć sformułowania „jak zwykle” dla zrelacjonowania składu audytorium, które zgromadziło wciąż rosnące grono miłośników modernizmu z całego kraju, choć najliczniej stawili się miejscowi miłośnicy Gdyni i gdyńskiej architektury.

Wiodącym tematem ósmej Konferencji, podobnie zresztą jak i przedstawianego właśnie ósmego tomu z cyklu „Modernizm w Europie – modernizm w Gdyni” jest architektura przemysłowa i portowa. Dotąd temat ten pojawiał się w naszych publikacjach dość marginalnie, a jest to przecież zagadnienie, które wpłynęło zasadniczo na oblicze architektury XX wieku. Nadrabiamy teraz to zaniechanie. Zatem znajdziecie Państwo w niniejszym tomie zarówno artykuł ogólny, poświęcony zagadnieniom ochrony dziedzictwa przemysłu i techniki na świecie, jak również artykuły związane z problematyką zachowania i ochrony wybranych historycznych zakładów produkcyjnych różnych branż oraz o towarzyszących im osiedlach mieszkaniowych. Szeroką panoramą zaprezentowana została architektura obiektów kolejowych, komunalnych, wystawowych, garażowych oraz magazynowych z różnych miejsc Europy – i okazuje się, że nie tylko nie jest ona monotonna, ale potrafi być fascynująca. Dwa ważne artykuły poświęcono dziejom i architekturze portu w Gdyni, a kilka innych obiektom jej infrastruktury komunalnej oraz portowej. Z pewnością będą one stanowić szczególną gratkę dla gdyńskich czytelników tego tomu. Ciekawy jest także tekst poświęcony niebanalnej próbie uprzemysłowienia budowy domów, podjętej jeszcze przed rozpowszechnieniem się wielkiej płyty. Prezentujemy poza tym kilka artykułów sytuujących się nieco obok głównego wątku tegorocznej edycji. Zostały one do niej włączone ze względu na bardzo interesujące przedstawienie obranych przez autorów tematów. W tej grupie na szczególną uwagę zasługuje artykuł profesora Ivo Hammera zawierający rozważania na temat roli i pozycji zawodu konserwatora-renowatora oraz artykuł profesora Massimo Preite dotyczący nowych włoskich miast przemysłowych z lat 30. XX wieku.

Bardzo ważną nowością tomu ósmego naszego cyklu jest fakt, iż po raz pierwszy każdy z publikowanych artykułów był anonimowo recenzowany przez jednego z naszych ekspertów, których listę znajdziecie na stronie 4.

Pozwalamy sobie również zwrócić uwagę Państwa, że na początku książki umieszczono trzy artykuły przedstawiające ogólne zagadnienia dotyczące gdyńskiej architektury modernistycznej – tak portu, jak i miasta. Teksty te, autorstwa Marii Jolanty Sołtysik, Roberta Hirscha i Marka Stępy, nie pochodzą z dorobku konferencyjnego i stanowią rodzaj wstępu do całości publikacji. Są to całkowicie nowe ujęcia tej problematyki, z którymi wytrawni amatorzy gdyńskiego modernizmu zapewne chętnie się zapoznają. Zarówno im jak i tym, do których wydawnictwo to trafiło po raz pierwszy życzymy ciekawej i pouczającej lektury.

Nie możemy też zmarnować tej okazji by zaprosić wszystkich Państwa na 9. Międzynarodową Konferencję Naukową „Modernizm w Europie, modernizm w Gdyni”, która odbędzie się w dniach 21 – 23 września 2023 roku. Jako że jej przedmiotem będzie architektura modernistyczna obiektów służących różnym celom publicznym, w tym również edukacji, miejscem spotkania będzie aula główna Uniwersytetu Morskiego w Gdyni przy ul. Morskiej. Serdecznie zapraszamy.

Maria Jolanta Sołtysik  
Redaktor Naukowy

Marek Stępa  
Przewodniczący Zespołu Redakcyjnego

## **From editors**

*Dear Readers,*

*The eighth volume of our post-conference publication of a thirteen-year tradition is now in your hands. The publication features articles presented during the eighth edition of the International Scientific Conference „Modernism in Europe – Modernism in Gdynia“, held on September 23-25, 2021. The venue, as usual, was the largest auditorium of the Pomeranian Science and Technology Park in Gdynia-Redłowo, and, also as usual, the speakers were eminent and acknowledged experts on the history of architecture from all over Poland and Europe, including those particularly focused on modernist architecture in their work. Among them were also many passionate young researchers at the outset of their academic careers. At this point, it would again be appropriate to use the phrase „as usual“ to recount the composition of the audience, which included an ever-growing group of modernism enthusiasts from all over the country, with local fans of Gdynia and Gdynia architecture being the most numerous.*

*The leading theme of the eighth conference, as well as of this eighth volume of the „Modernism in Europe – Modernism in Gdynia“ series, was industrial and port architecture. Even though the subject seems fundamentally significant for the 20th century architecture, it has barely appeared in our publications so far. Now, we would like to make up for this omission. In this volume you will find both a general article on preservation of industrial and technical heritage in the world, and ones related to preservation and protection of selected historical production facilities of various industries and accompanying housing estates. There is also a wide panorama of the railway, municipal, exhibition, garage and storage architecture across Europe and, as it turns out, it is not only not monotonous, but actually fascinating. Two important articles are devoted to the history and architecture of the port of Gdynia, and several others to its municipal and port infrastructure facilities. They will certainly constitute a real treat for readers living in Gdynia. Another interesting text is devoted to a rather unusual attempt to industrialise house building, undertaken even before the proliferation of large-panel system. In addition, the publication includes several papers slightly off the main theme of the current edition. They were included due to the very interesting approach to the subject, adopted by the authors. Particularly noteworthy in this group are: Professor Ivo Hammer's article reflecting on the role and position of the conservation profession, and Professor Massimo Preite's article on the new Italian industrial cities of the 1930s.*

*A very important novelty of the eighth volume of our series is the fact that, for the first time, each of the articles was anonymously reviewed by one of our experts, a list of whom you will find on page 4.*

*We would also like to draw your attention to the fact that the publication begins with three articles presenting general themes related to Gdynia modern architecture - both of the port and of the city. These texts, written by Maria Jolanta Sołtysik, Robert Hirsch and Marek Stępa, do not constitute conference materials but serve as an introduction to the publication as a whole. They present an entirely new approach to the issue, which is bound to be appreciated by the connoisseurs of Gdynia's modernism. We wish both them, as well as those receiving this publication for the first time an interesting and informative read.*

*We also cannot miss the opportunity to invite you all to the 9th International Scientific Conference in the „Modernism in Europe – Modernism in Gdynia“ series, to be held in Gdynia on September 21-23, 2023. This time the conference will focus on modernist architecture of public buildings, including education facilities, and therefore the venue will be the main auditorium of the Gdynia Maritime University in Morska Street. Please feel invited to take part in our event.*

*Maria Jolanta Sołtysik  
Scientific Editor*

*Marek Stępa  
Head of Editorial Team*

■ ***Spis treści / Table of Contents***

## Spis treści Table of Contents

Ikony architektury portu w Gdyni – styl i struktura Icons of Gdynia port architecture – their style and structure <i>Maria Jolanta Sołtysik</i>	<b>11</b>
Ochrona i konserwacja architektury modernistycznej Gdyni – niektóre kierunki obecnych działań Preservation and maintenance of modernist architecture of Gdynia – chosen directions of current activities <i>Robert Hirsch</i>	<b>29</b>
Komu gdyński modernizm zawdzięcza przetrwanie II wojny światowej? The survival of modernist architecture in Gdynia over World War II – who do we owe it to? <i>Marek Stępa</i>	<b>41</b>
<b>PRZEMYSŁ</b> INDUSTRY	
1. Ochrona dziedzictwa przemysłu i techniki Protection of industrial and technological heritage <i>Piotr Gerber</i>	<b>60</b>
2. Ivrea i nowe włoskie miasta przemysłowe w latach 30. XX wieku Ivrea and the italian industrial new towns in 1930s <i>Massimo Preite</i>	<b>70</b>
3. Uwarunkowania technologiczno-lokalizacyjne adaptacji modernistycznych obiektów przemysłowych na wybranych przykładach z Polski i Chorwacji Technological and location conditions for adaptation of modernist industrial facilities on selected examples from Poland and Croatia <i>Bartosz M. Walczak, Antonio Neveščanin</i>	<b>78</b>
4. Fabryka Tomasa Bata w Zlinie: od rodzinnej manufaktury do miasta zrównoważonego Architecture of Tomas Bata's factory in Zlin: from a family manufactory to a sustainable city <i>Szymon Opania</i>	<b>88</b>
5. Światowe dziedzictwo modernizmu w wybranych realizacjach obiektów przemysłowych zakładów Tomasa Bata The world heritage of modernism in selected realizations of industrial facilities of Tomas Bata's plants <i>Magdalena Opania</i>	<b>98</b>
6. Domy kopułowe przy ul. Ustrzyckiej w Warszawie. przyczynek do modernistycznej idei prefabrykacji i masowej produkcji domów mieszkalnych Dome houses in Ustrzycka Street in Warsaw. Contribution to the modernist idea of prefabrication and mass production of residential houses <i>Artur Zaguła, Anna Jaruga-Rozdolska</i>	<b>108</b>
7. Na Wschodzie nie bez zmian. Targi Lewantyńskie a modernizm telawiwski i model nowego społeczeństwa Nothing Quiet on the Eastern Front: Levant Fair, Tel Aviv Modernism, and the Model of a New Society <i>Artur Tanikowski</i>	<b>120</b>
8. Architektura i budownictwo na Wystawie Przemysłowo – Rzemieślniczej w Gdyni i Targach Gdyńskich (1935-1937) Architecture and Construction at the Industry and Craft Exhibition in Gdynia and Gdynia Fair (1935-1937) <i>Weronika Szerle</i>	<b>130</b>
9. Dorobek budowlany przedsiębiorstw miejskich międzywojennej Warszawy The Building Achievements of the Municipal Enterprises of Interwar Warsaw <i>Małgorzata Rozbicka</i>	<b>146</b>
<b>GDYNIA</b> <b>GDYNIA</b>	
1. Budowa portu w Gdyni 1920-1939: „kształt rozwartych palców ręki, władczo wyciągniętej ku morzu” Building of the Port of Gdynia 1920-1939: “the shape of an open hand directed masterfully to the sea” <i>Maria Jolanta Sołtysik</i>	<b>158</b>
2. Powojenny rozdział w historii architektury i zagospodarowania portu gdyńskiego A post-war chapter in the history of architecture and development of the port of Gdynia <i>Anna Orchowska-Smolińska</i>	<b>176</b>
3. Architektura budynków Polskiego Monopolu Tytoniowego w dwudziestoleciu międzywojennym Architecture of the buildings of the Polish Tobacco Monopoly in the interwar period <i>Michał Pszczołkowski</i>	<b>188</b>



4. Niepozorne dziedzictwo – budynki przedwojennego Zakładu Wodociągów i Kanalizacji miasta Gdyni na wybranych przykładach Inconspicuous Heritage – Pre-war Gdynia Water and Sewerage Company Buildings Based on Selected Examples <i>Marcin Szerle</i>	<b>198</b>
5. Elektrownia „Gródek II” w Porcie Gdyńskim na tle dziejów rozwoju sieci energetycznej Gdyni i Polskiego Pomorza „Gródek II” power plant in the Port of Gdynia in the context of the history of the development of the power grid in Gdynia and Polish Pomerania <i>Karol Gieldon</i>	<b>212</b>
6. Zakład Gazowy w Gdyni. Nowoczesna technologia w nowoczesnej architekturze The Gas Plant in Gdynia. Modern technology in modern architecture <i>Alina Limańska-Michalska</i>	<b>222</b>
7. Architekt Andrzej Frydecki: przystanek Gdynia na trasie Lwów-Śląsk-Wrocław Architect Andrzej Frydecki. Gdynia stop on the route Lviv-Silesia-Wrocław <i>Joanna Majczyk</i>	<b>232</b>
<b>EUROPA</b>	
<b>EUROPE</b>	
1. Towarzystwo badawcze RFG i ergonomia w niemieckiej architekturze okresu międzywojennego RFG and ergonomics in architecture in interwar period <i>Jadwiga Urbanik</i>	<b>242</b>
2. Modernizm w Wenecji po 1945 roku - kreacja, kontynuacja, kontrast i rekompozycja historycznej struktury Modernism in Venice after 1945 - creation, continuation, contrast and recomposition of historical structure <i>Piotr Fiuk</i>	<b>254</b>
3. Garaż Rady Komisarzy Ludowych w kompleksie zespołu „Kommunar” w Charkowie – zabytek ukraińskiego konstruktywizmu. Historia i współczesność Garage of the People’s Commissars’ Council in the “Kommunar” complex in Kharkiv – architectural monument of Ukrainian Constructivism. History and present <i>Aleksander Buriak, Mariia Rusanowa</i>	<b>266</b>
4. Kompleks UNESCO w Paryżu: kontrowersje wokół budowy i spojrzenie współczesne UNESCO Complex in Paris: Controversies and Contemporary Opinions <i>Monika Trojanowska</i>	<b>274</b>
5. Garaże i parkingi w służbie nowoczesnego stylu życia Garages in the Service of Modern Life Style <i>Petr Vorlík</i>	<b>280</b>
6. Modernistyczne zabytki kolejnictwa na terenie Warszawy – wybrane przykłady Modernist railway monuments in Warsaw – selected examples <i>Jakub M. Andrzejewski</i>	<b>290</b>
7. Mózg i ręka: konserwator-renowator zabytków jako badacz i pracownik fizyczny. Metodologiczne i technologiczne aspekty ochrony zabytkowych powierzchni architektonicznych - w tym modernizmu Brainwork and handwork: the conservator-restaurator as researcher and manual worker. Methodological and technological aspects of the preservation of historical architectural surfaces including the modernism <i>Ivo Hammer</i>	<b>298</b>
8. Słowo architekta. Historia mówiona a dziedzictwo powojennego modernizmu w Polsce Architect’s word. The oral history and the heritage of post-war modernism in Poland <i>Błażej Ciarkowski</i>	<b>316</b>
9. Architektura w służbie nauki pisania i czytania, pobożności i tożsamości: litewskie szkoły parafialne w USA Architecture for Literacy, Piety and Identity: Lithuanian Parochial Schools in the USA <i>Liutauras Nekrošius</i>	<b>324</b>
Fotorelacja z 8. międzynarodowej konferencji naukowej Modernizm w Europie – modernizm w Gdyni: Architektura przemysłowa, portowa i miejska, która odbyła się w Gdyni w dniach 23-25 września 2021 r. report from the 8th international scientific conference Modernism in Europe – modernism in Gdynia: Industrial, port and urban architecture, which took place in Gdynia on September 23-25, 2021	<b>335</b>
Modernistyczna architektura przemysłowa Gdyni na fotografiach The modernist industrial architecture of Gdynia in the photos <i>Bartłomiej Ponikiewski</i>	<b>343</b>



## Architecture for Literacy, Piety and Identity: Lithuanian Parochial Schools in the USA

**Keywords:** American Parochial School, Catholic Architecture, Lithuanian Diaspora's Cultural Heritage, School-church building, Lithuanian parishes in the USA

### Summary

Industrialization during the 19th century led to large-scale economic immigration from Europe and the rest of the world to the United States. The social infrastructure of the then emerging workers' districts reflected the religious and national identity of the communities that established it. Therefore, this text is intended to highlight a significant architectural heritage – the parochial school. Lithuanian parochial schools are part of the American cultural heritage; however, they are also the missing piece to the puzzle of Lithuanian architectural history. During the last two centuries, Lithuania survived two long occupations – first by the Russian Empire (in 1795–1918) and second – the USSR (in 1940–41, 1944–90). At the beginning of the 20th century, when non-Russian religious and secular education in Lithuania was prohibited, a network of Lithuanian schools already existed in the United States. Moreover, when the construction of Catholic churches was restricted in occupied Lithuania (from the 7th to 10th decades of the 19th and 6th – 9th decades of the 20th centuries), the tradition of sacral architecture not only survived, but also acquired phenomenal artistic expressions in the neighborhoods of US cities and settlements inhabited by the Lithuanian minority.

At the turn of the 19th and 20th centuries, parts of the catholic urban minority received the right to establish parishes on a national basis. Instead of territorial parishes, Polish, Italian, Irish, Croatian, Ukrainian, as well as Lithuanian Catholic parishes began to emerge. Therefore, the analysis of Lithuanian schools presented here could be relevant for those who are studying the architectural heritage of other ethnic groups in the USA. The distinctive building of this period was the combined school-church building.

These minority communities oftentimes funded and constructed these buildings themselves. The Two-story buildings had a peculiar organization of spaces, not typically found in the homelands of these communities: a church on one floor and a school on another. Only the largest parishes had the means to build separate buildings for the school and church. Larger community centers emerged only in very exceptional cases.

Due to the abundant immigration of political refugees after World War Second, the existing infrastructure no longer met the needs of the growing national communities. The new incomers, well known and recently graduated Lithuanian architects, created spectacular church buildings in the first post-war decade. However, 1970s was a period of change for U.S. education policy. As a result, Catholic education lost its significance and since then, new school buildings have rarely been built. In addition, rapid motorization led to intensive urban development into the suburbs. Then, a new type of community center was formed featuring spaces for the church, community meetings and events, gym, weekend Lithuanian school, and other parish community needs all located on one level in the spacious suburban plot. Several Lithuanian community centers were built in Canada during this time as well. There were complexes established and developed on an institutional, not only on a parish basis (such as the Jesuits).

Today some of these buildings are used by other religious (protestant) or ethnic (Hispanic) communities or for an entirely different purpose (storage, office). However, many of these buildings are neglected or demolished. Just a few of these buildings have retained their original purpose and are used by their initial communities. ■

**Liutauras Nekrošius**, dr. Assoc. Prof., Dean of the Faculty of Architecture at Vilnius Gediminas Technical University, Lithuania. A member of the Lithuanian National Commission for UNESCO. He is also on the editorial board for the scientific journal "Architecture and Urban Planning", vocational magazine Project Baltia. His research interests include history and heritage protection of modern architecture, and architecture of educational buildings; ORCID 0000-0002-4882-4397

Liutauras Nekrošius

Wileński Uniwersytet Techniczny im. Giedymina, Wilno, Litwa

## Architektura w służbie nauki pisania i czytania, pobożności i tożsamości: litewskie szkoły parafialne w USA

**Słowa kluczowe:** Amerykańska Szkoła Parafialna, architektura katolicka, dziedzictwo kulturowe diaspory litewskiej, Budynek szkolno-kościelny, parafie litewskie w USA

### 1. Wstęp

Katolickie szkoły parafialne w Stanach Zjednoczonych osiągnęły szczyt rozwoju w latach 60. XX wieku, kiedy zapisało się do nich ponad 4,5 miliona dzieci, czyli 12% ogółu uczniów szkół podstawowych w Stanach Zjednoczonych<sup>1</sup>. Choć kilkadziesiąt litewskich szkół parafialnych, liczących jedynie kilka tysięcy uczniów, stanowiło bardzo niewielki ułamek tego ogółu, przedstawione poniżej studium ukazuje cechy wspólne amerykańskiego dziedzictwa architektury katolickiej. Wyniki przeprowadzonych badań szkół litewskich mogą być przydatne dla badaczy dziedzictwa katolickiego innych grup etnicznych, gdyż wiele tych grup doświadczyło podobnych etapów rozwoju, takich jak: założenie kościołów i parafii narodowych<sup>2</sup> wraz ze związanymi z nimi obiektami edukacyjnymi, później, na skutek zmniejszenia się społeczności parafialnej, przejmowanie tych budynków na inne cele, następnie z czasem ich zamknięcie, a nawet wyburzenie.

Badania nad diasporą litewską w porównaniu do większych grup narodowych (na przykład diaspory polskiej czy niemieckiej) miały dotąd niewielki zakres, choć ostatnio uległy intensyfikacji i poszerzeniu. Dużo uwagi poświęca się historii indywidualnych osób oraz instytucji związanych ze sztuką i muzyką, zarówno w wydaniu profesjonalnym jak i ludowym. Jednak badania nad dziedzictwem architektonicznym są nadal niezbyt liczne i przedstawiane w niewielu całościowych publikacjach<sup>3</sup>. Skupiono się tu przede wszystkim na zrealizowanych budynkach kościelnych z połowy XX w. ze względu na ich atrakcyjność wizu-

alną i wartość artystyczną<sup>4</sup>. Zainteresowanie nimi rośnie, gdyż zaprojektowali je znani architekci litewscy po swej emigracji z Litwy do Stanów Zjednoczonych po II wojnie światowej.

Architektura obiektów kościelno-szkolnych pochodzących sprzed 1939 r. jest mniej atrakcyjna, rzadko wiadomo kto je zaprojektował, a twórcy często nie są pochodzenia litewskiego. Z tego powodu, mimo niewątpliwych wartości kulturowych i historycznych, ta grupa obiektów jest często niedoceniana, a jej badanie bywa skomplikowane ze względu na brak podstawowych informacji architektonicznych. Ważnych, choć nielicznych danych dostarczają w tym względzie wydawnictwa parafialne i ogólne opracowania Kościoła katolickiego<sup>5</sup>, a także albumy<sup>6</sup> i ówczesne litewskie czasopisma amerykańskie. Niezwykłą wartość posiada kompendium historyczne 150 litewskich parafii i instytucji rzymskokatolickich w USA autorstwa Williama Wolkovicha-Valkaviciusa<sup>7</sup>. Cenne wskazówki znajdujemy też w opracowaniach dotyczących litewskich szkół weekendowych w Ameryce Północnej<sup>8</sup>, które do dzisiaj wykorzystują przestrzenie użytkowe dawnych szkół parafialnych. Historię społeczną Litwinów w Chicago badał David Fainhauz już w 1977 roku<sup>9</sup>, a internetowa baza danych „Global True Lithuania – Encyclopedia of Lithuanian Heritage Worldwide” zawiera ważne informacje o aktualnej sytuacji analizowanych budynków. Ponadto w drugiej połowie XX w. opublikowano kilka znaczących studiów historycznych poświęconych amerykańskiej

1. Walch Timothy, *Parish School: American Catholic Parochial Education From Colonial Times to the Present*, Nowy Jork: The Crossroad Publishing Company 1996, s. 1.

2. Zakładano je czasem nawet przy kościołach narodowych nie podlegających Watykanowi, por.: *Milerytė-Japertienė Giedrė, Lenkų tautinės katalikų bažnyčios raida ir Lietuvių tautinė katalikų bažnyčia/The evolution of the Polish National Catholic Church and the situation of the Lithuanian National Catholic Church*, „OIKOS: Lietuvių migracijos ir diasporos studijos”, 2015, nr 1(19), Vilnius: Versus Aureus, Vytautas Magnus University, s. 95–106.

3. Lukas Algis (red.), *Lietuvių kultūros paveldas Amerikoje. Lithuanian Cultural Heritage in America*, Silver Spring (Maryland): Lithuanian American Community Inc. 2009

4. Richardson Milda B., *The nexus between Lithuanian vernacular and American modernism*, [w:] *Modernism and American Mid-20th Century Sacred Architecture*, Routledge 2018, s. 214–232.

5. Koenig Harry C. (red.), *A History of the Parishes of the Archdiocese of Chicago*, Chicago: The Archdiocese of Chicago 1980

6. Kantowicz Edward R., Trenor John J. (red.), Leto Tina (fot.). *The Archdiocese of Chicago: A Journey of Faith*, Cork (Ireland): Booklink, 2006.

7. Wolkovich-Valkavičius William, *Lithuanian Religious Life in America: A Compendium of 150 Roman Catholic Parishes and Institutions*, t. 1–3, Norwood (Massachusetts) 1991, 1996, 1998.

8. Masilionis Juozas, Petersonienė Stasė (red.), *Lietuviškas Švietimas Šiaurės Amerikoje. Lithuanian Education in North America*, Chicago: Pedagoginis Lituanistikos Institutas, 2000.

9. Fainhauz David, *Lithuanians in Multi-Ethnic Chicago until World War II*, Chicago (Illinois): Lithuanian Library Press Inc. & Loyola University Press 1977.



1. Chicago (Illinois), od lewej do prawej: kościół wraz ze szkołą parafialna p.w. Świętego Krzyża, 4541 S Wood Street, zbudowany w 1905 r., plebania z 1909 r. oraz nowy kościół (1915 r., architekt Joseph Molitor) (źródło: Narodowe Muzeum Sztuki im. M. K. Čiurlionisa, Kowno, fot. J. Kublis, ok.1930-1939)

1. Chicago, IL, from left to right: The Holy Cross Parish school-church, 4541 S Wood Street, built in 1905, rectory visible (1909) and a new church (1915, architect Joseph Molitor) (source: M. K. Čiurlionis National Museum of Art, Kaunas, photo J. Kubilius, ca. 1930s)

edukacji katolickiej<sup>10</sup>, przedstawiających rozwój szkół parafialnych, ich kadry i treści edukacyjnych<sup>11</sup>. Jednak o architekturze nie wspomina się w nich wcale albo tylko w fragmentaryczny sposób.

Celem artykułu jest przybliżenie wartości kulturowej amerykańsko-litewskich budynków parafialnych szkół katolickich oraz poszerzenie zakresu badań nad dziedzictwem architektonicznym litewskiej diaspory. Faktem jest, że pojedyncze realizacje litewskich szkół parafialnych powstawały w różnych krajach do których emigrowali Litwini (np. Brazylia, Niemcy), jednakże tylko w Stanach Zjednoczonych istniała dobrze rozwinięta i stale działająca sieć tych szkół, ściśle zintegrowana ze szkolnictwem amerykańskim.

## 2. Społeczny i kulturowy kontekst rozwoju litewskiego szkolnictwa katolickiego w USA

Początek masowej emigracji litewskiej datuje się na drugą połowę XIX wieku. W 1863 roku, po stłumieniu drugiego w ciągu trzech dekad powstania – powstania styczniowego – władze rosyjskie nasiliły represje także wobec Litwinów. W tym czasie prasa litewska posługująca się alfabetem łacińskim została zakazana, a szkolnictwo litewskie i katolickie, choć i tak ograniczone, zostało całkowicie zniesione. Mimo że Litwini stanowili zaledwie 1,3% ludności Imperium Rosyjskiego, uważa się, że 1 na 10 emigrantów z Imperium był Litwinem (większość z nich emigrowała nielegalnie). Powodem były nie tylko wspomniane represje polityczne i religijne, ale też ogólny zastój gospodarczy i chęć uniknięcia służby wojskowej w armii rosyjskiej.

Oprócz Litwinów, dużą populację emigrantów z Rosji stanowiła ludność żydowska. Litwini przez długi czas rejestrowali się w statystykach imigracyjnych według przynależności religijnej, jako Polacy (katolicy) lub według kraju pochodzenia, jako Rosjanie, natomiast Litwini, którzy emigrowali z Prus byli uznawani za Niemców. Mimo iż narodowości litewską i łotewską uwzględniano w amerykańskich statystykach migracyjnych dopiero od 1899 r., to do 1914 zarejestrowały one aż 253 tysięcy litewskich imigrantów<sup>12</sup>, co stanowiło około 10% całej populacji litewskiej w Rosji.

Społeczny portret litewskiego imigranta jasno ukazują dane imigracyjne z USA: 90% z nich stanowili ludzie w wieku od 15 do 44 lat, ponad połowa była analfabetami, a ponad dwie trzecie płci męskiej<sup>13</sup>. Od 1910 mieszkańcy USA mogli deklorować swoje litewskie pochodzenie podczas spisu powszechnego<sup>14</sup>. Według spisu z 1930 r. 439 tysięcy Amerykanów określiło się jako Litwini<sup>15</sup>, a po 1953 r. z niemieckich obozów dla wysiedleńców wyemigrowało kolejne 30 tysięcy litewskich uchodźców wojennych<sup>16</sup>. Ostatecznie podczas spisu powszechnego z 1980 r. 743 tysięcy mieszkańców Stanów Zjednoczonych potwierdziło litewskie pochodzenie swoich przodków (w porównaniu do 8 milionów Polaków i 1,7 miliona Rosjan).

W 1888 roku Litewska Federacja Rzymskokatolicka w Ameryce zachęcała do zakładania szkół parafialnych<sup>17</sup>. Uważa się, że w tym samym roku w podziemiach kościoła Św. Józefa w Mahanoy City w Pensylwanii (znanym dziś jako kościół Św. Teresy z Kalkuty przy 600 W Mahanoy Street), działalność rozpoczęła jedna z pierwszych szkół, licząca 40 uczniów<sup>18</sup>. Początkowo szkoły parafialne często mieściły się w podziemiach kościołów. Zbudowany w 1894 roku w Shenandoah w Pensylwanii kościół Św. Jerzego (rozebrany w 2010 r.) udostępniał swe podziemia szkole parafialnej, na spotkania i imprezy społeczne<sup>19</sup>. W późniejszych czasach w obu tych parafiach wybudowano osobne budynki szkolne.

Jednocześnie toczyły się gorące debaty dotyczące potrzeby takich szkół. Jednym z przedstawianych powodów istnienia szkół katolickich był silny nacisk protestantów na edukację świecką<sup>20</sup>. Mimo to wielu imigrantów obawiało się, że, po pierwsze, litewska edukacja spowolni ich asymilację w społeczeństwie amerykańskim, a po drugie, że będzie miała negatywny wpływ na sytuację ekonomiczną uczniów w po-

12. Eidintas Alfonsas, *Lithuanian Emigration to the United States 1868-1950*, Wilno: MELI 2003, s. 62-63;

13. Eidintas Alfonsas, *Lietuva ir masinė išėivystė 1868-2020*, Vilnius: MELI 2021, s. 57.

14. Ibidem, s. 16.

15. Ibidem, s. 36, 73.

16. Eidintas Alfonsas, *Lithuanian...*, op. cit., s. 216.

17. Butėnas Vladas, Bradūnaitė Elena, Bradūnas Jurgis, Kezys Algimantas (fot.), *Pennsylvanijos Angliakasių Lietuva*, Chicago: Lithuanian Library Press Inc. 1977, s. 72.

18. Žilius Jonas, *Lietuviai Amerikoj*, Plymouth (Pennsylvania): S.L.A. 1899; Butėnas Vladas, Bradūnaitė Elena, Bradūnas Jurgis, Kezys Algimantas (fot.), *Pennsylvanijos...*, op. cit., s. 66, 72, 301.

19. Kučas Antanas, *Shenandoah lietuvių Šv. Jurgio parapija. Deimantiniam jubilėjui prisiminti: 1891-1966 / St. George's Parish Shenandoah Pennsylvania*, Brooklyn-Nowy Jork 1968, s. 112.

20. Walch Timothy, *Parish School...*, op. cit.

10. Sanders James W., *The Education of Urban Minority: Catholics in Chicago, 1833-1965*, Nowy Jork: Oxford University Press 1977.

11. Walch Timothy, *Parish School...*, op. cit.

równaniu z tymi, którzy kształcą się w języku angielskim<sup>21</sup>. Wątpliwości budziła również znajomość języka litewskiego wśród urodzonych w USA nauczycieli. W 1909 r. miały miejsce nie tylko dyskusje<sup>22</sup>, lecz nawet próby ustanowienia świeckich szkół litewskich<sup>23</sup>, jednak połączenie nauczania z religią wydawało się tworzyć silną symbiozę. Poza tym diecezje pomagały gminom pożyczyc fundusze na budowę i werbować nauczycieli, którzy musieli posiadać wymagane przez państwo kwalifikacje pedagogiczne. W szkołach katolickich, oprócz kursu obowiązkowego, uczniowie otrzymywali także katechezę oraz dodatkowo lekcje języka ojczystego i kultury (literatury, historii, folkloru). Kościół katolicki w Stanach Zjednoczonych był - po administracji rządowej - drugim co do wielkości usługodawcą edukacyjnym. Instytucje kościelne wdrożyły skuteczny system zarządzania jakością edukacji, angażując w ten proces inspektora oświaty publicznej, inspektora diecezjalnego, przedstawiciela klasztoru, dyrektora szkoły i proboszcza<sup>24</sup>. W odpowiedzi na potrzeby imigrantów spełniały również ważną funkcję w kształceniu dorosłych, którzy po zakończeniu lekcji przez dzieci mogli uczęszczać na kursy czytania i pisanie oraz języka angielskiego.

Wraz z rozwojem pokolenia urodzonego w Ameryce zaistniała potrzeba zwiększenia edukacji w zakresie kultury litewskiej<sup>25</sup>. Z tego powodu po I wojnie światowej liczba litewskich szkół parafialnych zaczęła rosnąć, a nauczycielek poszukiwano wśród litewskich zakonnicek. W 1907 r. osiem z 41 parafii posiadało szkoły, w 1913 r. było 90 parafii i 25 szkół, w 1916 r. było ich odpowiednio 102 i 27, a w 1933 r. odpowiednio 88 i 39<sup>26</sup>. Dla porównania, po pięćdziesięcioletnim zakazie, który trwał do 1905 r., na Litwie ponownie zezwolono na kształcenie dzieci w języku litewskim, lecz w 1910 r. było tylko 70 prywatnych szkół wczesnego nauczania po litewsku i działało tylko jedno gimnazjum<sup>27</sup>. W latach dwudziestych i trzydziestych liczba parafii litewskich tworzonych w Stanach Zjednoczonych zaczęła spadać. Miało to związek z wewnętrzną migracją Litwinów, reemigracją na Litwę po odzyskaniu niepodległości w 1918 r., wprowadzeniem w 1921 r. limitów imigracyjnych w USA oraz z kryzysem gospodarczym po 1929 roku. Jednak na przykład w archidiecezji chicagowskiej prawie wszystkie parafie posiadały szkoły litewskie<sup>28</sup>. Ponieważ coraz więcej Litwinów wybierało szkoły prowadzone w języku angielskim, organizacje litewskie zaczęły zakładać litewskie szkoły weekendowe - często w szkołach pa-



2. Chicago (Illinois), kościół ze szkołą parafialną p.w. Narodzenia Najświętszej Marii Panny, 6820 S Washtenaw Ave., zbudowany w 1926 r., architekt Matas Zaldokas (źródło: Narodowe Muzeum Sztuki im. M. K. Čiurlionisa, Kowno, fot. Jonas Kubilius, ok. 1920-1940)

3. Chicago, IL, The Nativity of the Blessed Virgin Mary parish school-church, 6820 S Washtenaw Ave, built in 1926, architect Matas Zaldokas (source: Narodowe Muzeum Sztuki im. M. K. Čiurlionisa, Kowno, photo J. Kubilius, ca 1920's-1930's)

rafialnych i ośrodkach kultury. Liczebność tego typu placówek wzrosła szczególnie po II wojnie światowej i w różnych okresach Stany Zjednoczone miały ich ponad 70, a Kanada ponad 30.

**Siostry zakonne - nauczycielki.** Na przełomie XIX i XX wieku w różnych klasztorach w USA było ok. 40 tysięcy zakonnicek, z których duża część została włączona w system edukacji parafialnej<sup>29</sup>. W 1895 r. Związek Litewskich Księżki Katolickich podjął decyzję o utworzeniu litewskiego klasztoru dla kobiet, które miały zajmować się edukacją dzieci. Od 1897 roku Litwinki zaczęły wstępować do polskiego klasztoru sióstr nazaretanek i rozpoczęły nauczanie najpierw w szkole św. Jerzego w Chicago, a następnie w ośmiu kolejnych szkołach. Nie mogąc dojść do porozumienia w sprawie założenia litewskiego klasztoru nazaretanek, w 1923 r. wiele Litwinek przeniosło się do niemieckiego zakonu św. Franciszka. W latach 1925-28 założyły litewski klasztor franciszkanek w Pittsburgu w Pensylwanii i nadzorowały pięć szkół w USA, jedną w Brazylii, a w 1931 r. założyły akademię<sup>30</sup>.

W 1903 r., na Kongresie Księżki Litewskich w Pittsburgu, podjęto uchwałę o rozszerzeniu edukacji dzieci w szkołach parafialnych, a 4 lata później z inicjatywy księżki powstał pierwszy litewski zakon sióstr Św. Kazimierza w Mount Carmel w Pensylwanii (w 1911 r. przeniesiony do Chicago), skupiony wokół litewskiego szkolnictwa katolickiego. W Stanach Zjednoczonych zakon ten działał w 25 szkołach podstawowych i 2 średnich; w 1911 r. założył St. Casimir Academy w Chicago (znaną od 1952 r. jako Maria High School, a od 2013 r. jako Catalyst Maris High School w Chicago, o której piszę jeszcze poniżej), a w 1931 r.

21. Butėnas Vladas, Bradūnaitė Elena, Bradūnas Jurgis, Kezys Algimantas (fot.), *Pennsylvanijos...*, op. cit., s. 259.

22. *Redakcijos pastabos*, "Draugas", 1909 (1909-09-02), t. I, nr 8, s. 104.

23. Butėnas Vladas, Bradūnaitė Elena, Bradūnas Jurgis, Kezys Algimantas (photo), *Pennsylvanijos...*, op. cit., s. 259.

24. Koncius J. B., *Šv. Kazimiero seserų kongregacija (1907-1932)*, Mount Carmel (Pennsylvania) 1932, s. 203.

25. Herzog Jonathan P., *Our Sacred Lithuanian Word: St. Anthony's Thirst for Cultural Homogeneity*, „Nebraska History”, vol. 84 (2003), s. 133-141, <http://www.nebraskahistory.org/publish/publicat/history/full-text/NH2003StAnthony.pdf>, (dostęp: 9.05.2021).

26. Eidintas Alfonsas, *Lithuanian*, op. cit., s. 99-100

27. *Švietimas, Rusijos valdymo metai*, [w:] *Visuotinė lietuvių enciklopedija*, vol. 12 (Lietuva), Wilno: MELI 2007, s. 568.

28. Sanders James W., *The Education ...*, op. cit., s. 4.

29. Walch Timothy, *Parish School...*, op. cit., s. 134.

30. Dievo Apvaizdai Dėka, *Šv. Pranciškaus Seserų Vienuolyno Istorija. Dešimtmečio Sukaktuvių Atminčiai 1922-1932*, South Hills-Pittsburgh (Pennsylvania): Sisters of St. Francis 1932, s. 19-43.



**3.** Mount Carmel (Pensylwania), Szkoła Św. Kazimierza, 320 W 6th St, zbudowana w 1923 r. (źródło: Narodowe Muzeum Sztuki im. M. K. Čiurlionisa, Kowno, fot. J. Kubilius, ok. 1920-1939)

**3.** Mount Carmel, PA, St. Casimir School, 320 W 6th St, built in 1923 (source: M. K. Čiurlionis National Museum of Art, Kaunas, photo Jonas Kubilius, ca 1920s-1930s)

ufundował Villa Joseph Maria Academy w Holland w Pensylwanii<sup>31</sup>. W 1920 r. działalność edukacyjna sióstr Św. Kazimierza rozpoczęła się także na Litwie. Zapotrzebowanie na nauczycielki zakonne w szkołach było większe, niż mogły zaoferować litewskie klasztory. Z powodu braku tej kadry, Zgromadzenie Sióstr Ubogich Jezusa Ukrzyżowanego i Matki Bolesnej - powstałe w 1924 r. w Pensylwanii w celu poprawy opieki nad seniorami i sierotami<sup>32</sup> - dołączyło do pracy w 6 litewskich szkołach parafialnych i 6 przedszkolach. Księża litewscy zaprosili także do pracy nauczycielskiej zakonnice z zagranicy, dbając jednak o prawidłowy proces ich asymilacji. Ksiądz z Waterbury zaprosił Francuzki z zakonu Św. Ducha mając nadzieję, że nie będą one zainteresowane amerykańską uczyńców<sup>33</sup>.

Integralną częścią litewskiego systemu edukacji katolickiej był zakon księży Niepokalanego Poczęcia Najświętszej Maryi Panny. Marianie litewscy, którzy przybyli do Stanów Zjednoczonych w 1926 r., rozpoczęli kształcenie księży w Marianapolis College w Hinsdale w stanie Illinois, a później w seminarium w Thompson dla parafii litewskich. Na zaproszenie braci marianów w 1938 r. przybył do Stanów Zjednoczonych zakon sióstr Niepokalanego Poczęcia NMP i podjął działalność w Mariańskim Seminarium Duchownym, a od 1957 r. urządzał kolonie letnie dla dzieci. Kolejna

grupa zakonnice - uchodźców wojennych - przyjechała do Kanady w 1948 r. i zaczęła prowadzić działalność wychowawczą w przedszkolach, a w 1956 r. uczyć w litewskich szkołach weekendowych<sup>34</sup>. Niezwykle ważny wkład w edukację mieli jezuici litewscy, działający w USA od 1933 roku. W 1956 r. zakon utworzył w Chicago ośrodek młodzieży, w którym mieściły się instytucje ważne dla dziedzictwa litewskiego – Instytut Pedagogiczny przygotowujący nauczycieli do szkół litewskich, szkołę weekendową, archiwum i galerię. Warto również wspomnieć o zakonie Braci Mniejszych (franciszkanów), którzy w latach 1959-69 prowadzili litewskie gimnazjum Św. Antoniego dla chłopców w Kennebunkport w stanie Maine<sup>35</sup>.

### 3. Architektura szkolna

Jak już wyżej wspomniano, pod koniec XIX wieku litewskie katolickie szkoły parafialne działały często w podziemiach kościołów, lub w różnych innych pomieszczeniach należących lub wynajmowanych przez parafię. Dopiero z początkiem XX w. systematycznie zaczęto tworzyć wyspecjalizowane ośrodki edukacyjne. Typową budowlą z lat 1900-1940 był kościół ze szkołą. Był to zazwyczaj zwarty kompleks z dwukondygnacyjnym budynkiem szkolnym, w którym czasem mieściły się także sale gminne. Jednym z wczesnych przykładów tego typu obiektu była szkoła i kościół parafialny Opatrzności Bożej w Chicago z 1901 roku. W 1905 r. w Chicago wybudowano też kościół ze szkołą parafii Św. Krzyża (il. 1), umieszczając 4 sale lekcyjne na parterze, pod znajdującą się na piętrze świątynią. Do klas przylegały 2 pokoje mieszkalne sióstr nazaretanek, które tam uczyły. W pierwszym roku szkolnym zapisało się do niej 160 uczniów, a w ciągu 10 lat liczba uczniów wzrosła do 800. Dlatego w latach 1913–15 wybudowano oddzielny kościół według projektu urodzonego w Czechach architekta Josepha Molitora<sup>36</sup>, a w 1919 r. zaadaptowano wcześniej zajmowane pomieszczenia na 6 sal lekcyjnych oraz 2 gabinety nauczycielskie<sup>37</sup>. W 1909 roku kompleks uzupełniono o plebanie, a w 1953 - o klasztor i kaplicę, wybudowane według projektu słynnego litewskiego architekta-uchodźcy wojennego, Jonasa Kova-Kovalskiego. Budynki ze szkołą na parterze i kościołem na piętrze powstały w początkach XX wieku także w kilku innych ośrodkach: w parafii św. Jerzego w Filadelfii (1902 r.), w parafii św. Franciszka w East Chicago (1913 r., obiekt zburzono w 1987), w parafii Św. Antoniego w Detroit (1923 r.) i w parafii Św. Jerzego w Cleveland (1921 r.). Obszerne piwnice kościoła w Cleveland wykorzystywano na organizowanie spotkań społecznych<sup>38</sup>.

34. Mikailaitė Ona (red.), *Stebėtina keliu 1936-1986. Nekaltai Pradėtosios Marijos Seserys 50 metų Šiaurės Amerikoje*, Putnam (Connecticut) 1986, s. 30.

35. Masilionis Juozas, Petersonienė Stasė (red.), *Lietuviškas...*, op. cit., s. 658.

36. Kantowicz Edward R., Trenor John J. (red.), Leto Tina (fot.). *The Archdiocese...*, op. cit., s. 144.

37. *Šv. Kryžiaus Lietuvių Parapijos 50 metų. Istoriniai bruožai. Golden Jubilee of Holy Cross Lithuanian Roman Catholic Parish*, Chicago 1904–1954 (Illinois) 1954, s. 40. W 1925 r. siostry Św. Kazimierza zastąpiły tu nauczycielki-nazaretanki.

38. Kijauskas Gediminas, *Dievo motinos nuolatinių pagalbos parapijos 50 metų aukštinė sukaktis*, Cleveland (Ohio) 1959, s. 17.

31. Koncius J. B., *Šv. Kazimiero...*, op. cit., s. 121, 177, 217, 237–250.

32. Sužiedėlis Simas, *Jėzaus nukryžiuotojo seserų kongregacija. Sisters of Jesus Crucified*, Brocton (Massachusetts) 1950, s. 141–146, 289.

33. *Švento Juozapo lietuvių parapijos Waterbury. Connecticut istorija ir kiti įvairumai*, Brooklyn-Nowy Jork 1919, s. 11.

Model nieco innego sposobu rozplanowania zespołów kościelno-szkolnych prezentowały realizacje ze szkołami umieszczonymi nad kościołem. Ten dość powszechny wśród architektów amerykańskich typ rozwiązania musiał się jednak wydawać się imigrantom dość dziwny, ponieważ świątynie katolickie w ojczystej Litwie funkcjonowały jako najwyższe budowle w mieście i „tylko Bóg był nad nimi”. Jednym z przykładów układu, w którym parter służył celom sakralnym, a piętro funkcjonowało jako szkoła, był prowadzony przez zakon Św. Kazimierza kościół Matki Bożej Wileńskiej w Chicago wybudowany w 1906 r. Placówka początkowo liczyła 4 sale lekcyjne i 24 uczniów, a w 1921 r. było ich już 439<sup>39</sup>. Szkołę położoną nad kościołem zbudowano również w trzech innych parafiach USA: w parafii św. Piotra i Pawła w Tamaqua w Pensylwanii (1911 r., obiekt rozebrany w 1975 r.), w parafii Wszystkich Świętych w Chicago (1908 r., obiekt rozebrany po 1970 r.) i w parafii św. Piotra i Pawła w Chicago.

Kompleksy parafialne często powstawały etapami, w zależności od dynamiki demograficznej i społecznej, możliwości ekonomicznych parafii oraz uzyskiwanych gwarancji diecezjalnych na pożyczki. W drugiej dekadzie XX wieku powstały w ten sposób dwie dość wyjątkowe szkoły w Chicago: Niepokalanego Poczęcia i Św. Antoniego. Parafia Św. Antoniego wybudowała w 1911 r. parterową szkołę-kościół, powiększoną po 8 latach o piętro. Po wzniesieniu nowego kościoła w 1925 r. jego pomieszczenia przejęte zostały na potrzeby nauczania pokaźnej już wówczas liczby 500 uczniów. Proces rozwoju w parafii Niepokalanego Poczęcia NMP trwał dłużej. Parterowy budynek z 1916 r. mieścił kościół i dwuklasową szkołę, w której siostry nazaretanki rozpoczęły nauczanie setki dzieci. Gdy 1920 r. dobudowano do niej piętro liczba uczniów wzrosła do około 500, a w 1953 r. było ich już 700. W 1951 r. zaczęła tu działać również litewska szkoła weekendowa, co skłoniło do podjęcia w 1955 r. dalszej rozbudowy o 7 dodatkowych sal lekcyjnych. Jedenaście lat później konsekrowano nowy kościół, a jego dawne pomieszczenia przekazano na cele edukacyjne<sup>40</sup>. Obie szkoły są nadal wykorzystywane. Etapami powstawał również zbudowany w Chicago kościół Wszystkich Świętych, nad którym w 1908 r. urządzono 6 sal lekcyjnych. Ponieważ uczniowie uczyli się przez 8 lat, klasy musiały się łączyć. Kiedy liczba uczniów dochodziła do 350, nauczyciele pracowali czasami z grupami liczącymi 60 dzieci. W 1949 r. na terenie szkoły zaczęła działać szkoła sobotnia dla 30 uczniów<sup>41</sup>. Etapami też rozwijała się szkoła założona w 1918 roku w Gary w stanie Indiana<sup>42</sup>, oraz kościół



4. Chicago (Illinois), Litewskie Centrum Młodzieży, 2345 W 56th St, założone przez jezuitów w 1957: po lewej budynki zrealizowane w 1958 r. (architekt Jonas Kova-Kovalskis), w centrum obiekt zbudowany w 1974 r. (architekt Jonas Mulokas). Budynek wyposażony jest w kaplicę, galerię, archiwum, pomieszczenia Instytutu Pedagogicznego, litewską szkołę weekendową oraz imprezy (fot. L. Nekrošius, 2016)

4. 5Chicago, IL, Lithuanian Youth Center, 2345 W 56th St, founded by Jesuits in 1957: side left structure realized in 1958 (architect Jonas Kova-Kovalskis), central structure built in 1974 (architect Jonas Mulokas). The building is equipped with a chapel, gallery, archive, premises of the Pedagogical Institute, a Lithuanian weekend school, and auditorium (photo L. Nekrošius, 2016)

ze szkołą w parafii Narodzenia Najświętszej Marii Panny w Chicago. Ten ostatni powstał w 1926 r. jako dzieło litewskiego architekta Matasa Zaldokasa. Położony równolegle do ulicy trzykondygnacyjny korpus szkoły dominuje w kompozycji zespołu (il. 2), a ustawiona do niego pod kątem prostym jednokondygnacyjna bryła sali kościelnej znajduje się w głębi działki. W 1957 r., po wybudowaniu nowej świątyni parafialnej według projektu Jonasa Mulokasa, dawna przestrzeń została zaadaptowana na potrzeby nauczania i do dzisiaj jest wykorzystywana.

Oddzielna grupę realizacji edukacyjnych w Stanów Zjednoczonych tworzyły szkoły stanowiące samodzielne obiekty. Jednym z najwcześniejszych przykładów takiej realizacji była szkoła Św. Józefa

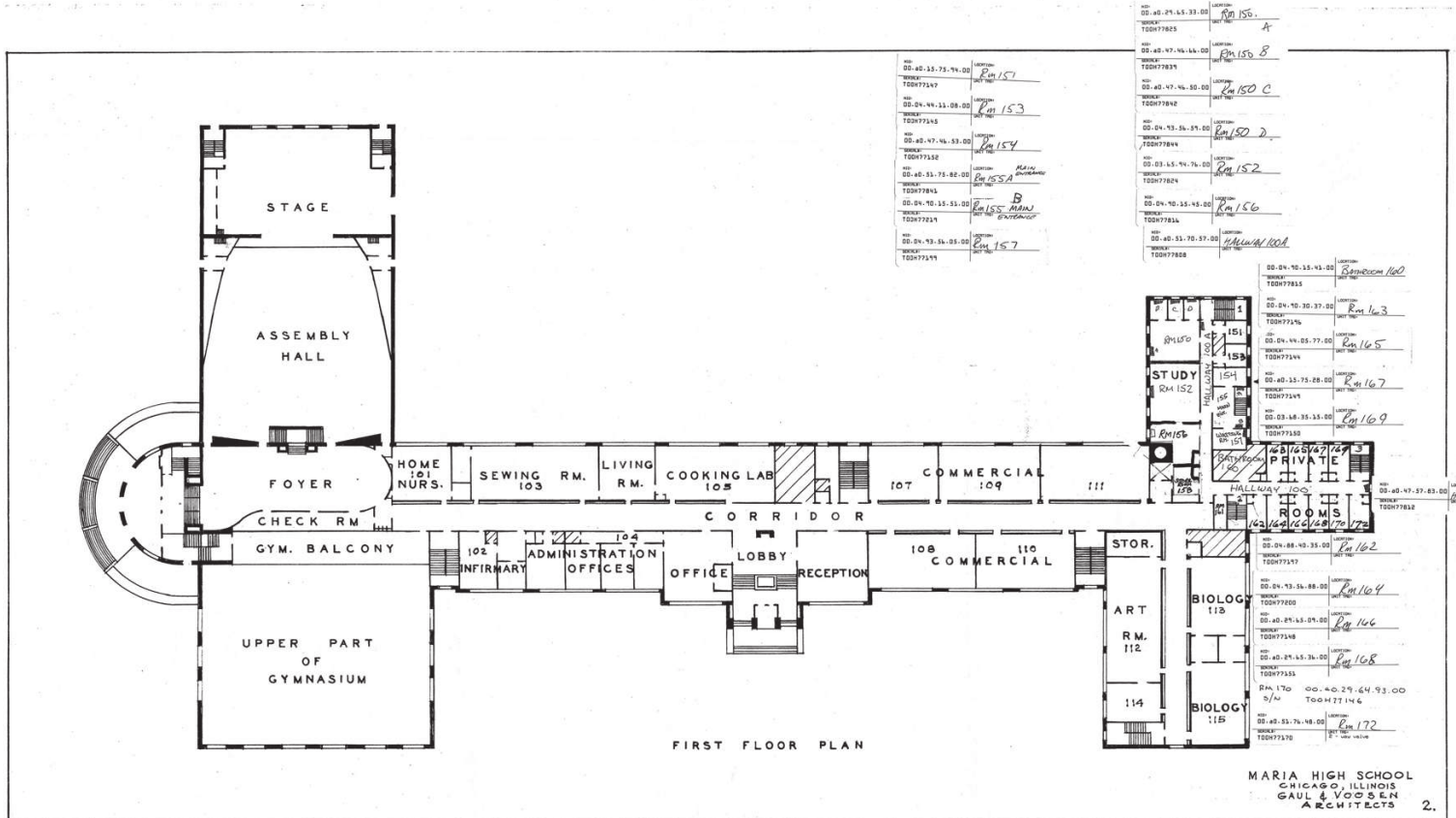
39. Koenig Harry C. (red.), *A History of the Parishes of the Archdiocese of Chicago*, Chicago: The Archdiocese of Chicago 1980, s. 743.

40. Daulys Salome, Weir Helen, *Immaculate Conception Church - 100 years, 1914-2014. A Century in Mary's Hands*, Chicago 2014, s. 16-18.

41. Abelkis Povilas, *Visų Šventųjų parapija Roselande 1906-1956. All Saints Parish Golden Jubilee*, Chicago: Draugas, 1956, s. 65-78.

42. *St. Casimir Parish. Śv. Kazimiero parapija 1916-1966. Gary Indiana*, Chicago: Draugas 1966, s.13-15. Najpierw wybudowano tu kościół Św. Kazimierza z salą gminną na parterze. W 1927 r., gdy zaistniała potrzeba założenia szkoły, podjęto decyzję o budowie nowego kościoła i przystosowania do potrzeb szkoły pomieszczeń wykorzystywanych wcześniej przez kościół na piętrze. W 1928 r. szkoła liczyła 115 uczniów.





5. Chicago (Illinois), Szkoła Średnia im. Maryi (projekt parteru), zbudowana w latach 1950–1952, plan pierwszego piętra, architekci Michael F. Gaul i John C. Voosen, (źródło: Archiwum Litewskie, Chicago)

5. Chicago, IL, The Maria High School (ground floor project), 6727 S California Ave, built in 1950–1952, architects Michael F. Gaul & John C. Voosen, first floor plan (source: Lithuanian Archive Project, Chicago)

w Mahanoy City w Pensylwanii z 1907 roku<sup>43</sup>. Pierwszą litewską parafią która postawiła osobny budynek szkolny była parafia Św. Jerzego w Chicago. Najpierw, w 1902 r. powstał tu imponujący dwuwieżowy neogotycki kościół (rozebrany w 1990 r.), a w 1908 r. trzykondygnacyjna szkoła z 16 salami lekcyjnymi i dużym audytorium. Funkcjonującą do dziś placówkę początkowo prowadziły nazaretanki, później franciszkanki, a od 1923 r. siostry od Św. Kazimierza. W tym czasie liczba uczniów wzrosła do 1000<sup>44</sup>. Trzypiętrowy budynek szkolny powstał także w 1915 r. w Scranton w Pensylwanii przy parafii Św. Józefa<sup>45</sup>.

W latach 30. XX wieku. zwiększyła się liczba realizowanych projektów, wzrosła także ich skala, a kształt architektoniczny stał się bardziej zróżnicowany. Typowym przykładem z tamtych czasów była szkoła parafialna Św. Józefa z 1930 r. w Waterbury w stanie Connecticut, zaprojektowana przez Timothy'ego G. O'Connella i Richarda J. Shawa, której nadano klasycyzujące formy i wystrój. Podobne rozwiązania zastosowano również we wcześniejszej o 4 lata szkole parafialnej St. Heart w New Philadelphia oraz szkole Św. Franciszka w Minersville w Pensylwanii. Jednakże począwszy od lat dwudziestych coraz częściej obiekty szkolne otrzymywały wyraźnie cechy modernistyczne. W 1923 r., w miejscu pierwszej szkoły Św. Kazimie-

rza w Mount Carmel wzniesiono nowy trzykondygnacyjny budynek o niemal „pałacowym” charakterze (il. 3), zdobiąc reprezentacyjny fronton fasady nie tylko krzyżem, ale także herbem Litwy. W ogłoszeniach reklamowano, że obiekt jest zgodny z najnowszymi wymogami państwowymi dotyczącymi oświetlenia, ogrzewania, wentylacji oraz że posiada garderoby<sup>46</sup>. W 1925 r. w Girardville w Pensylwanii zbudowano szkołę Św. Wincentego a Paulo, której trzypiętrowy gmach zbliżony był do ekspresji funkcjonalistycznej, z formą bliską architekturze przemysłowej i wyeksponowanymi pasami okien. W latach 40. i 50. ze względu na kryzys gospodarczy wiele planów inwestycyjnych zostało odłożonych na później.

W latach 60. diasporę litewską w Stanach Zjednoczonych zasilili uchodźcy wojenni z Europy. W rezultacie infrastruktura socjalno-katolicka przeszła nową fazę rozwoju. W tym czasie powstały najokazalsze kościoły litewskie, zaprojektowane przez architektów (il. 4) dobrze już znanych na Litwie, tak jak np.: Jonas Kova-Kovalskis i Stasys Kudokas. Inni – np. Alfredas Kulpa-Kupavicius i Jonas Mulokas – zastąpili na emigracji. Niestety, na liście ich projektów nie było szkół parafialnych. Prawdopodobnie najważniejszym wydarzeniem tego okresu związanym z architekturą edukacyjną było powstanie liceum Matki Boskiej w Chicago<sup>47</sup>, trzykondygnacyjnego budynku architektów Michaela F. Gaula i Johna C. Voosena, wzniesionego w latach 1950–1952<sup>48</sup> (il. 5). W spełniającym wów-

43. Szkołę oddano jednak do użytku dopiero około 1925 r., a w 1977 r. została rozebrana (Butėnas..., op. cit., s. 72).

44. Śv. Jurgio lietuvių Romos katalikų bažnyčia 1892–1942. Golden Jubilee St. George Church, Chicago (Illinois) 1942, s. 12, 24.

45. Śv. Juozapo Parapijos Jubiliejinis leidinys 1894–1914–1944, Scranton (Pennsylvania) 1944, s. 19, 23.

46. Koncius J.B., Śv. Kazimiero..., op. cit., s. 228.

47. Maria High School Dedication, Chicago 1953, p. 13.

48. Ibidem.

czas najwyższe standardy gmachu mieściło się kilkadziesiąt klas ogólnego użytku, a także sale do zajęć specjalistycznych: muzyki, plastyki, wideo, przyrody, oraz biblioteka, muzeum, siłownia, duża sala na imprezy, jadalnia w piwnicy oraz pokoje dla zakonnych nauczycielek na najwyższym piętrze. Nieco mniejsze były dwie kolejne realizacje parafialne z lat 50.: dwukondygnacyjna szkoła przy kościele Św. Józefa w Chicago (stanęła obok starej z 1931 r. i drewnianego kościoła)(il. 6) oraz szkoła Św. Kazimierza w Los Angeles w Kalifornii (il. 7), będąca jedną z najnowszych litewskich obiektów tego typu w USA. Budowę rozpoczęto w 1941 r. od ośrodka kultury, a w 1959 r. zrealizowano według projektu Williama Browna pięciosalowy pawilon w kształcie litery L, powiększony następnie w 1963 r. do ośmiu sal lekcyjnych (385 uczniów)<sup>49</sup>. W 1965 r. powstała tu także szkoła sobotnia (72 uczniów). W późniejszym okresie w Stanach Zjednoczonych budowano już coraz mniej katolickich szkół parafialnych, na co wpływ miały zmiany w polityce edukacyjnej kraju, które doprowadziły do 40-procentowego spadku ich liczby.

Rezultatem zmian społecznych i technologicznych była migracja na przedmieścia, co doprowadziło do popularności nowego typu obiektu publicznego – podmiejskiego ośrodka kultury, połączonego czasem z funkcją sakralną. W przeciwieństwie do wczesnych, zwartych 2-3 kondygnacyjnych budynków szkolno-kościelnych, osadzonych w zwartej tkance miasta, budynki te zlokalizowane były na rozległych działkach podmiejskich. Ich architekturę kształtowało kilka różnych, często jednopoziomowych budynków, a wyższe sale kościelne stawały się charakterystycznymi punktami orientacyjnymi. Ośrodki zostały wyposażone w pomieszczenia dla szkół weekendowych, spotkań różnych grup, bibliotek i archiwów oraz wystaw. Ważnym elementem takich ośrodków była sala do imprez, często wielofunkcyjna, nadająca się zarówno do wydarzeń sportowych, jak i imprez z udziałem publiczności. Wynajęcie takiej sali ułatwiało utrzymanie kompleksu. Typowym przykładem takiego centrum jest budynek kościoła Opatrzności Bożej i centrum kultury w Southfield, Detroit w stanie Michigan, zaprojektowany przez Alfredasa Kulpa Kulpavičiusa w 1972 r. (il. 8)<sup>50</sup>.

#### 4. Podsumowanie

1. Warunki do zakładania litewskich szkół parafialnych w Stanach Zjednoczonych zostały stworzone, gdy dopuszczono powstanie parafii narodowych. Ponieważ musiały być w pełni utrzymywane przez członków, mogły służyć tylko im. Proces zakładania szkół litewskich był podobny jak w przypadku innych grup narodowych w USA. Jakość nauczania w tych szkołach nadzorowały inspekcje zewnętrzne. Parafie zakładały szkoły we współpracy z archidiecezją, a prowadziły je głównie siostry z zakonu Św. Kazimierza, który został specjalnie utworzony dla litewskiego szkolnictwa



6. Chicago (Illinois), dwupiętrowa szkoła parafialna w zabudowie bliźniaczej i budynki kościelne parafii Św. Józefa, 2647 E 88th St, zbudowane w 1953 r. (fot. L. Nekrošius, 2016)

6. Chicago, IL, St. Joseph semi-detached two-story parish school and church buildings, 2647 E 88th St built in 1953 (photo L. Nekrošius, 2016)

katolickiego oraz kilka innych klasztorów żeńskich. W architekturze litewskich szkół parafialnych wyraźnie widoczne są wpływy stylów architektonicznych panujących w USA w momencie ich powstania: różne nurty historycznego odrodzenia (romański, renesansowy, barokowy, neoklasycyzyzm, kolonialny), art déco i modernizm okresu połowy XX wieku. Budowle te były w dużej mierze inicjowane, finansowane i budowane przez Litwinów, którzy wyemigrowali do USA. W czasie, gdy wspólnoty religijne na Litwie miały zakaz zakładania szkół, społeczność litewska w Stanach Zjednoczonych utworzyła sieć budynków publicznych do celów religijnych i edukacyjnych. Stąd też budynki te są nie tylko integralną częścią Stanów Zjednoczonych, ale także dziedzictwa kulturowego i architektonicznego Litwy.

2. Najwcześniejsze informacje o litewskich katolickich szkołach parafialnych w Stanach Zjednoczonych pochodzą z 1888 roku. W tym czasie w podziemiach kościołów finansowanych przez diaspore zaczęły powstawać pierwsze szkoły parafialne. W pierwszej dekadzie XX wieku rozpoczęto budowę połączonych budynków szkolno-kościelnych. Były to zazwyczaj budynki dwukondygnacyjne, ze szkołą na jednym poziomie i kościołem na drugim. Szkoła mogła się znajdować zarówno pod, jak i nad kościołem. Czasami przeznaczano osobną kondygnację na świetlicę gminną (często w podziemiach). Istnieją przykłady, w których program szkolny nigdy nie był realizowany w budynku szkolno-kościelnym, a pomieszczenia były przystosowane do działań społecznych. W przypadku dużych inwestycji realizacja niektórych obiektów przebiegała etapami. W pierwszym etapie budowano parterowy budynek, który był przystosowany do pełnienia zarówno funkcji szkoły jak i kościoła. Później, w miarę rozrastania się szkoły, wprowadzano piętro. W trzecim etapie budowano nieopodal nowy kościół, a pierwotne pomieszczenia pozostawiano do użytku społeczności lokalnej i szkolnej. W rzadkich przypadkach stary budynek kościoła adaptowano na potrzeby nowo powstałej szkoły, a kościół przenosił się do nowej budowli.

49. Gliauda Jurgis, *Šv. Kazimiero parapija Los Angeles mieste. Istoriniai bruožai: 1941-1966*, Brooklyn-New York 1966, s. 68, 71, 136, 141, 183.  
50. Damušis Adolfas, *Dievo apvaizdos lietuvių parapija (Urbanas Jonas editor)*, Southfield-Detroit (Michigan) 1973, s. 47 – 51.



**7.** Los Angeles (Kalifornia), litewska szkoła parafialna Św. Kazimierza, 2718 St George St, zbudowana w 1959 r. Pięcioklasowa konstrukcja zaprojektowana przez Williama Browna, została w 1963 r. rozbudowana o trzy dodatkowe sale (źródło: Litewskie Centrum Badań i Studiów w Chicago)

**7.** Los Angeles, CA, St. Casimir's Lithuanian parochial school, 2718 St George St, built in 1959. The five-classroom structure designed by William Brown was expanded in 1963 to include three additional classrooms (source: Lithuanian Research and Studies Center in Chicago)

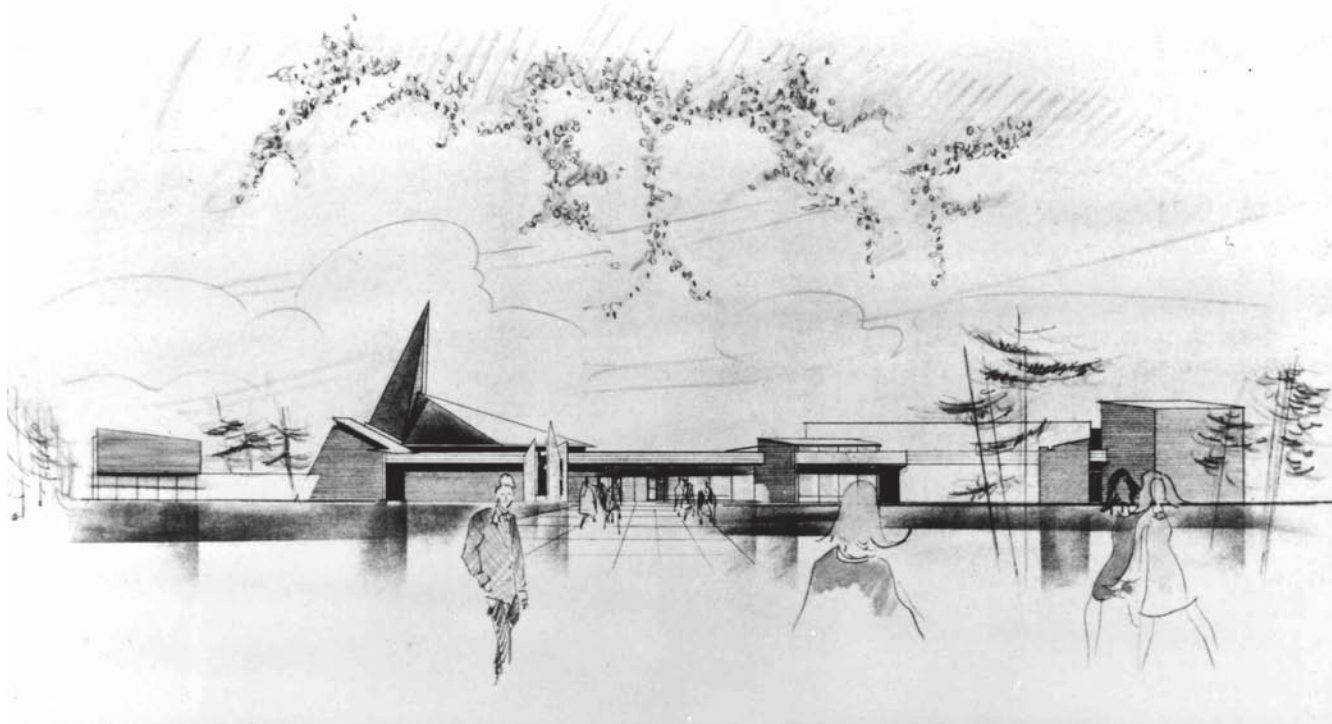
3. Pierwsze oddzielne budynki szkolne powstały już w pierwszej dekadzie XX wieku, ale większość z nich dopiero w latach 30. Liczba funkcji w tych budynkach stopniowo się zwiększała, a rozwiązania techniczne były coraz bardziej złożone. Nadchodzący kryzys gospodarczy w Stanach Zjednoczonych i II wojna światowa zamroziły na dłuższy czas proces budowy szkół. W latach 50. i 60. powstały bardzo nieliczne, ale ciekawe i wartościowe architektonicznie

projekty, które obejmowały szeroki zakres funkcji. Wraz z fundamentalną zmianą polityki edukacyjnej w Stanach Zjednoczonych w latach 60. i 70., istniejące szkoły dostosowały się do wymagań szkół publicznych, zachowując jednocześnie nauczanie religijne i etniczne, przedłużając w ten sposób swoje działanie o kilka kolejnych dziesięcioleci. Od połowy XX wieku zapotrzebowanie na infrastrukturę społeczną wzrosło z powodu fali uchodźców wojennych, która znacząco zwiększyła i odnowiła społeczność litewską w Stanach Zjednoczonych. W tym czasie powstało więcej litewskich szkół weekendowych. Najczęściej zakładano je w budynkach istniejących lub byłych szkół parafialnych. W tym czasie zrealizowano kilka znaczących budowli sakralnych. Na potrzeby oświaty zaadaptowano dotychczasowe przestrzenie kultu religijnego w połączonych budynkach szkolno-kościelnych. Później część budynków szkolnych zajęły inne grupy wyznaniowe i etniczne, część zaadaptowano na inne cele, a część nawet rozebrano.

4. Zmiany w polityce miejskiej USA doprowadziły do odpływu ludności na przedmieścia i powstania nowego typu ośrodków kultury. Są to wielofunkcyjne, często parterowe kompleksy realizowane na przestronnych podmiejskich działkach, na których oprócz imprez religijnych, widowiskowych, sportowych, rozrywkowych, gastronomicznych, administracyjnych i wystawienniczych zaaranżowano również specjalistyczne pomieszczenia dla litewskich szkół weekendowych. Ten rodzaj zabudowy przyjął

**8.** Southfield (Michigan), kościół Opatrzności Bożej i Centrum Kultury (szkic architektoniczny), 25335 W Nine Mile Rd, zbudowany w 1972 r., arch. Alfredas Kulpa-Kulpavičius (źródło Litewskie Archiwum Literatury i Sztuki, Wilno)

**8.** Southfield, MI, Divine Providence Church and Cultural Centre (architectural sketch), 25335 W Nine Mile Rd, built in 1972, architect Alfredas Kulpa-Kulpavičius (source: Lithuanian Archives of Literature and Art, Vilnius)



się nie tylko w Stanach Zjednoczonych, ale także w Kanadzie. Niektóre z budynków, podobnie jak to było wcześniej, wchodziły w skład infrastruktury parafialnej. Istnieją także kompleksy do celów społecznych, których realizację zainicjowali jezuici i zakony franciszkańskie. Wielofunkcyjne zespoły podmiejskie,

w których znajdowały się wyspecjalizowane przestrzenie edukacyjne, to najnowsze przykłady architektury szkolnej, dopełniające dziewięćdziesięcioletnią historię tworzenia litewskiej architektury edukacyjnej w Ameryce Północnej. ■

#### Bibliografia

- Abelkis Povilas, *Visų Šventųjų parapija Roselande 1906-1956. All Saints Parish Golden Jubilee*, Chicago: Draugas 1956
- Butėnas Vladas, Bradūnaitė Elena, Bradūnas Jurgis, Kezys Algimantas (fot.), *Pennsylvanijos Anglikasių Lietuva*, Chicago: Lithuanian Library Press Inc. 1977
- Daulys Salome, Weir Helen, *Immaculate Conception Church – 100 years, 1914–2014. A Century in Mary's Hands*, Chicago 2014
- Dievo Apvaizdai Dėka, *Šv. Pranciškaus Seserų Vienuolyno Istorija. Dešimtmečio Sukaktuvių Atminčiai 1922-1932*, South Hills-Pittsburgh (Pennsylvania): Sisters of St. Francis 1932
- Eidintas Alfonsas, *Lietuva ir masinė išeivystė 1868-2020*, Vilnius: MELI 2021
- Eidintas Alfonsas, *Lithuanian Emigration to the United States, 1868-1950*, Vilnius: MELI 2003 [tłumaczenie z: Eidintas Alfonsas, Lietuvos Kolumbai, Brooklyn-Nowy Jork 1968]
- Fainhauz David, *Lithuanians in Multi-Ethnic Chicago until World War II*, Chicago (Illinois): Lithuanian Library Press Inc. & Loyola University Press 1977
- Gliauda Jurgis, *Šv. Kazimiero parapija Los Angeles mieste. Istoriniai bruožai: 1941-1966*, Brooklyn-Nowy Jork 1966
- Kantowicz Edward R., Trenor John J. (red.), Leto Tina (fot.), *The Archdiocese of Chicago: A Journey of Faith*, Cork (Ireland): Booklink 2006
- Kijauskas Gediminas, *Dievo motinos nuolatinės pagalbos parapijos 50 metų auksinė sukaktis*, Cleveland (Ohio) 1959
- Koenig Harry C. (red.), *A History of the Parishes of the Archdiocese of Chicago*, Chicago: The Archdiocese of Chicago 1980
- Koncius J.B., *Šv. Kazimiero seserų kongregacija (1907-1932)*, Mount Carmel (Pennsylvania) 1932
- Kučas Antanas, *Shenandoah lietuvių Šv. Jurgio parapija. Deimantiniam jubiliejui prisiminti 1891-1966 / St. George's Parish Shenandoah Pennsylvania*, Brooklyn-Nowy Jork 1968
- Milerytė-Japertienė Giedrė, *Lenkų tautinės katalikų bažnyčios raida ir Lietuvių tautinė katalikų bažnyčia/ The evolution of the Polish National Catholic Church and the situation of the Lithuanian National Catholic Church*, „OIKOS: Lietuvių migracijos ir diasporos studijos“, 2015, nr 1(19), Vilnius: Versus Aureus, *Vytautas Magnus University*, s. 95–106.
- Lukas Algis (red.), *Lietuvių kultūros paveldas Amerikoje. Lithuanian Cultural Heritage in America*, Silver Spring (Maryland): Lithuanian American Community Inc. 2009
- *Maria High School Dedication*, Chicago 1953
- Masilionis Juozas, Petersonienė Stasė (red.), *Lietuviškas Švietimas Šiaurės Amerikoje. Lithuanian Education in North America*, Chicago: Pedagoginis Lituanistikos Institutas 2000
- Mikailaitė Ona (red.), *Stebėtina keliu 1936-1986. Nekaltai Pradėtosios Marijos Seserys 50 metų Šiaurės Amerikoje*, Putnam (Connecticut) 1986
- Our Lady of Vilna Parish Golden Jubilee. Aušros Vartų Lietuvių R. Katalikų parapijos auksinis jubiliejus, Chicago (Illinois) 1956
- *Redakcijos pastabos*, „Draugas“, 1909 (1909-09-02), t. I, nr 8, s. 104
- Richardson Milda B., *The nexus between Lithuanian vernacular and American modernism*, [w:] *Modernism and American Mid-20th Century Sacred Architecture*, Routledge 2018, s. 214–232
- Rugienienė Liūda (red.), *Dievo apvaizdos lietuvių parapija*, Southfield-Detroit (Michigan) 1978
- Sanders James W., *The Education of Urban Minority: Catholics in Chicago, 1833–1965*, Nowy Jork: Oxford University Press 1977
- St. Casimir Parish. *Šv. Kazimiero parapija 1916-1966. Gary Indiana*, Chicago: Draugas 1966
- Sužiedėlis Simas, *Jėzaus nukryžiuotojo seserų kongregacija. Sisters of Jesus Crucified*, Brocton (Massachusetts) 1950
- *Šv. Juozapo Parapijos Jubiliejinis leidinys 1894-1914-1944*, Scranton (Pennsylvania) 1944
- *Šv. Jurgio lietuvių Romos katalikų bažnyčia 1892 – 1942 / Golden Jubilee St. George Church*, Chicago (Illinois) 1942
- *Šv. Kryžiaus Lietuvių Parapijos 50 metų. Istoriniai bruožai. Golden Jubilee of Holy Cross Lithuanian Roman Catholic Parish*, Chicago 1904–1954 (Illinois) 1954
- *Švento Juozapo lietuvių parapijos Watenbury, Connecticut istorija ir kiti įvairumai*, Brooklyn-Nowy Jork 1919
- *Švietimas, Rusijos valdymo metai*, [w:] *Visuotinė lietuvių enciklopedija*, Vol. 12 (Lietuva), Wilno: MELI 2007
- Walch Timothy, *Parish School: American Catholic Parochial Education From Colonial Times to the Present*, Nowy Jork: The Crossroad Publishing Company 1996
- Wolkovich-Valkavičius William, *Lithuanian Religious Life in America: A Compendium of 150 Roman Catholic Parishes and Institutions*, t. 3 (The Midwest and Beyond), Norwood (Massachusetts) 1998
- Žilijus Jonas, *Lietuviai Amerikoje*, Plymouth (Pennsylvania): S.L.A. 1899



**Liutauras Nekrošius**, dr, profesor nadzwyczajny i dziekan Wydziału Architektury Wileńskiego Uniwersytetu Technicznego im. Giedymina na Litwie oraz członek litewskiego Krajowego Komitetu UNESCO. Jego zainteresowania badawcze obejmują historię i ochronę dziedzictwa architektury współczesnej oraz architektury budynków edukacyjnych. Kontakt: [Liutauras.Nekrosius@vilniustech.lt](mailto:Liutauras.Nekrosius@vilniustech.lt)