



KRAŠTOVAIZDŽIO ESTETINIO POTENCIALO TYRIMŲ LIETUVOJE APŽVALGA

Dovilė Kalkė

*Vilniaus Gedimino technikos universitetas, Klaipėdos universitetas
El. paštas dovilekalke@gmail.com*

Santrauka. Straipsnyje apžvelgiamos kraštovaizdžio estetinio vertinimo pirmosios apraiškos, vėlesni tyrimai ir jų plėtojimas Lietuvoje. Analizuojamos pirmosios Lietuvoje kraštovaizdžio estetinių išteklių vertinimo metodikos, įvairių autorių įžvalgos, vertinant kraštovaizdžio kompozicinę sandarą, estetinio ir psichologinio vertinimo plėtotę bei kt. aspektus, svarbius kraštovaizdžio estetinio potencialo tyrimų raidai. Svarbiausi atlikti tyrimai apžvelgiami chronologine tvarka, įvardijant esminius jų išskirtinumus, siekiant įvertinti kraštovaizdžio estetinio vertinimo raidą ir plėtotę iki šių dienų.

Reikšminiai žodžiai: kraštovaizdis, gamtovaizdis, estetinis vertinimas, potencialas, tyrimas, metodika.

Įvadas

Pirmasis Lietuvos kraštovaizdžio sampratos pagrindus, kaip gamtinės ir sociogeninės geosistemos, apimančios gamtos ir žmonių sukurtų objektų visumą (Basalykas 1977), ištyrė ir suformulavo geografai profesorius Alfonsas Basalykas (Milius, Prapiestienė 2005). Geografas P. Kavaliauskas, aiškindamas kraštovaizdžio sampratą, ją apibūdino kaip ypatingą materialią gamtinių ir antropogeninių komponentų sąveiką, jų medžiaginių, energinių bei informacinių ryšių išraišką erdvėje ir laike (Kavaliauskas 1976: 88), vėliau suformulavo terminą, kad tai – žemės paviršiaus gamtinių (paviršinių uolienu, pažemio oro, paviršinių ir gruntinių vandenų, dirvožemio, gyvųjų organizmų) ir (arba) antropogeninių (archeologinių liekanų, žemės naudmenų, statinių, inžinerinių įrenginių ir informacinio lauko) komponentų, susijusių medžiaginiais, energiniais ir informaciniais ryšiais, teritorinis junginys (Kavaliauskas 2011: 189). Teisiniuose dokumentuose, pvz., Europos kraštovaizdžio konvencijoje (2000), kraštovaizdis apibrėžiamas kaip žmonių suvokiamas arealas, kurio bruožai yra gamtinių ir (arba) žmoniškųjų veiksnių veiklos ir sąveikos rezultatas (Europos... 2000).

Lietuvos kraštovaizdžio estetinio vertinimo pirmosios apraiškos atsirado praėjusio amžiaus 6-ajame dešimtmetyje paskelbus Lietuvos TSR gamtos apsaugos įstatymą (Budriūnas, Ėringis 2000: 4), kuris paskatino įvairiapusių kraštovaizdžio tyrimus, sprendžiant jo apsaugą ir tvarkymą.

Straipsnyje chronologine tvarka apžvelgiama Lietuvos kraštovaizdžio estetinio potencialo tyrimų raida, išskiriant esmines jų ypatybes, plėtotę iki šių dienų (1 lentelė).

Tyrimo objektas – Lietuvos autorių kraštovaizdžio estetinio potencialo tyrimai.

Darbo tikslas – ištirti Lietuvos kraštovaizdžio estetinio potencialo tyrimų raidą, apžvelgiant esminius Lietuvos autorių tyrimų ypatumus, kryptis.

Darbo metodai – Lietuvos autorių tyrimų, mokslinės literatūros šaltinių, analizės ir apibendrinimo metodai.

Analizė atlikta remiantis šiais kriterijais:

1. Išskiriant svarbiausius Lietuvos autorių tyrimus, kurie savo ypatybėmis turėjo įtakos kraštovaizdžio estetinio potencialo tyrimų kokybės plėtočiai.
2. Išskiriant esminius nacionalinio, regioninio, rajoninio ir lokalinio lygmens kraštovaizdžio estetinio potencialo tyrimus, nes, tik kompleksiskai įvertinant juos, galima susidaryti bendrą tyrimų plėtotės kryptį, įvertinant pirmines spragas ir vėlesniuose tyrimuose atsiradusius papildymus.
3. Akcentuojant kraštovaizdžio percepcinės (meninės) analizės svarbą, kuri nedaug plėtotą ankstyvuosiuose tyrimuose (net ir grįstuose geografiniu aplinkos suvokimu), o vėliau buvo išplėtotą kaip ypač svarbi formuojant estetinę kraštovaizdžio kokybę.

1 lentelė. Pagrindiniai Lietuvos autorių tyrimai, kuriuose plėtojamas estetiškas kraštovaizdžio vertinimas

Table 1. Main studies of Lithuanian author, where developed aesthetic landscape evaluation

Metai	Autorius	Esminiai šaltiniai (tyrimai, žemėlapiai, schemas ir pan.), kuriuose plėtojamas estetiškas kraštovaizdžio vertinimas	Esminės išvalgos, naujumas, skirtumai
1962–1968	K. Ēringis, A. R. Budriūnas	Kraštovaizdžio ekoestetinio rekreacinio vertinimo tyrimai, kuriais remiantis sudarytas Lietuvos kraštovaizdžio estetinių išteklių žemėlapis, M 1:400 000 (1968 m.)	<i>Lietuvos teritorijoje išskirtas 21 gamtovaizdžių kompleksas, suskirstytas į penkias grupes. Estetinė vertė įvertinta dešimtbale sistema (Ekologia... 1975). Kiekvieno gamtovaizdžio komplekso estetinė vertė įvertinta visos šalies atžvilgiu, taikant geografinę aplinkos detalizavimą, neanalizuojant kiekvieno komplekso kraštovaizdžio sandaros struktūras, specifinių ypatybių, kurios negali būti lyginamos ir įvertintos visos šalies atžvilgiu, ką vėliau įrodė 1985–2008 m. P. Kavaliausko tyrimai ir naujai sudarytas Lietuvos kraštovaizdžio estetiško potencialo žemėlapis.</i>
1966	V. Stauskas	Landšafto įvertinimo metodika planuojant poilsio rajonus	<i>Konstatuojama, kad tam tikra rodiklių sistema būtina ir šiems trims įvertinimo aspektams: įvertinimui pagal patogumą rekreacijai, psichologiniam ir estetiniam įvertinimui, įvertinimui gamtos apsaugos požiūriu. Akcentuojama, kad svarbu įvertinti visumą. Fizinės rekreacijos sąlygas atitinkantys kraštovaizdžio veiksniai buvo sugrupuoti pagal funkciją, higienos ir estetikos aspektus į tris grupes ir įvertinti (Stauskas 1966: 184–206; Kavaliauskas 1974: 77). Šioje metodikoje atsiranda svarbių išvalgų tolesnių tyrimų plėtotei ir kokybei: pabrėžiama gilesnė erdvių struktūros analizės svarba, nustatant estetinę kraštovaizdžio vertę.</i>
1970	G. Daniulaitis, P. Kavaliauskas	Lietuvos žemyninių rekreacinių teritorijų kraštovaizdžio estetinis tipizavimas ir vizualizavimas	<i>Sudaryta tam tikra savo estetiniu potencialu besiskiriančių kraštovaizdžio vizualinių tipų seka (Kavaliauskas 2011: 45). Toks estetinių tipų vizualizavimas išryškino kraštovaizdžio kaitos problematiką, tam tikrus prognozuojamus dėsningumus, kurie nebuvo įvertinti ankstesniuose, o ir kai kuriuose vėlesniuose tyrimuose.</i>
1970	K. Ēringis, A. R. Budriūnas	Kraštovaizdžio detalaus analitinio ekologinio ir estetinio tyrimo metodika	<i>Tiek gamtovaizdžiai, tiek regyklos vertinami analitiniu principu, išskaidant jų turinį į daugybę detalių. Gamtovaizdis iš esmės vertinamas nustatant svarbiausias jo estetiškumo priežastis, bendrąsias struktūros formas, ekologines sąlygas, o regykla vertinama ekorekreacinių savybių ir jos objektų atžvilgiu (Ēringis, Pakalnis 2005: 164). Konstatuojama, kad galima formuoti naują požiūrį į kraštovaizdį, sutelkiant dėmesį į estetines jo vertybes kaip į visų kraštovaizdžio komponentų visumą (Ekologia... 1975: 107–163). Tokia metodika aktualizavo ekologinį aspektą, svarbų rekreacijos formavimui. Pabrėžiama atskirų elementų (regyklų), bet kartu ir visumos svarba vizualiniu aspektu.</i>
1974	P. Kavaliauskas	Kraštovaizdžio rekreacinio bonitavimo sistemų metodinė apžvalga	<i>Apžvelgtos bonitavimo sistemos remiantis užsienio šalių tyrimais. Konstatuojama, kad kraštovaizdis estetiniu požiūriu daugiausia vertinamas integralinio ir taikomojo kraštovaizdžio geografijos metodų principais. Įvardijama, kad kraštovaizdžio estetinio bonitavimo teritorijoje ir darbuose galima išvengti dvi pagrindines kryptis: kai teigiama, kad: 1) emocinę kraštovaizdžio vertę lemia ne atskirų komponentų savybės, o bendras formų, linijų ir spalvų derinys bei harmonija; 2) kai siekiama išaiškinti, kokie kraštovaizdžio veiksniai lemia emocinį jo poveikį ir kokia santykinė jų reikšmė (Kavaliauskas 1974: 76–81). Tyrimas atskleidė, kad estetiniam kraštovaizdžio vertinimui svarbi emocinio poveikio analizė, o ją lemia kompozicinės priemonės. Vėliau tai išsamiau analizavo kiti autoriai.</i>
1983	M. Purvinas	Kraštovaizdžio architektūros analizės taikymas projektavimo procese	<i>Akcentuojami vizualiniai ryšiai, vizualinių erdvių kaitos aspektas, analizuojamos galinčios apriboti erdves vizualinės kliūtys (reljefas, tankūs medelynai, statinių kompleksai). Išskiriamos vizualinių erdvių hierarchijos (Purvinas 1983). Tai vienas pirmųjų to meto tyrimų, atskleidęs kraštovaizdžio architektūros svarbą, įvertinant psichologines žmogaus aplinkos suvokimo ypatybes. Tokio pobūdžio analizė paskatino nuodugniau tirti kraštovaizdį, aktualizuojant percepcinį (meninį) kraštovaizdžio suvokimą.</i>
1985–2008	P. Kavaliauskas	Lietuvos kraštovaizdžio estetiško potencialo vertinimas vaizdingumo atžvilgiu, Lietuvos kraštovaizdžio estetinis potencialas pagal vaizdingumą – emociotopų žemėlapis	<i>Taikyta specifinė percepcinio (meninio) tyrimo metodologija, išskiriant skirtingą percepcinį potencialą turinčius kraštovaizdžio tipus. Sudarytame žemėlapyje daugiausia dėmesio skirta kraštovaizdžio vaizdingumo objektyvaus pagrindo – jo struktūros raiškumo (tektoniškumo) – vertinimui. Nustatyta kraštovaizdžio vaizdingumą lemiančių veiksnių tipologinė diferenciacija, kraštovaizdžio erdvinio vaizdingumo kategorijos. Konstatuojama, kad didžiausias šalies estetinių išteklių potencialas susitelkęs raiškiausios vizualinės sandaros arealuose – Baltijos ir Žemaičių ežeringuose kalvynuose, pajūryje ir giliuose didžiųjų upių slėniuose, o mažiausiai vaizdingi yra žemumų bei plynaukščių kraštovaizdžio rajonai (Kavaliauskas 2011: 80–81).</i>

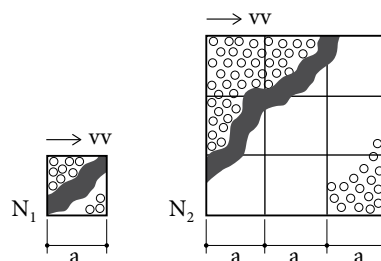
Metai	Autorius	Esminiai šaltiniai (tyrimai, žemėlapiai, schemas ir pan.), kuriuose plėtojamas estetiškas kraštovaizdžio vertinimas	Esminės išvalgos, naujumas, skirtumai
1988	J. Bučas	Lietuvos kaimo kraštovaizdžio raida ir istorinės vertybės	<i>Išsami kaimo kraštovaizdžio erdvinės struktūros kompozicijos, komponentinių struktūrų elementų erdvinės formos ir kaitų analizė (Bučas 1988). Tyrimas vertingas dėl išsamios kraštovaizdžio erdvinės struktūros kompozicijos analizės, įvertinant ekspozicinės zonos dydį, mastelį ir pan., kas lemia psichologinį efektą, meninę vertę.</i>
1993	J. Bučas	Lietuvos kraštovaizdžio saugotinių kultūros vertybių sistemos formavimo ir apsaugos metodologiniai pagrindai	<i>Išskiriama kraštovaizdžio kultūros paveldo tipologinė, teritorinė, fizinė ir vertybinė charakteristika (Bučas 1993). Tyrimas svarbus, nes pirmą kartą atlikta išsami kraštovaizdžio kultūros vertybių analizė.</i>
2000	A. R. Budriūnas, K. Ėringis	Kraštovaizdžio estetinio ir rekreacinio vertinimo metodika	<i>Pabrėžiama, kad estetiškas kraštovaizdžio savybės laikytinos saugotiniais estetiniais gamtos ištekliais. Išplėta regyklų vertinimo metodika nustatant naujus kriterijus (Budriūnas, Ėringis 2000: 6), orientuotus ne tik į ekologinį vertinimą, bet ir vizualinį aspektą.</i>
2005–2006	P. Kavaliauskas, M. Jankauskaitė, D. Veteikis, R. Šimanauskienė	Lietuvos Respublikos kraštovaizdžio erdvinės struktūros įvairovės ir jos tipų identifikavimo studija	<i>Nagrinėjamas kraštovaizdžio struktūros vizualinis percepcinis tipizavimas. Akcentuojami estetiškos vertės kriterijai: sandaros raiškumas, struktūros įvairovė, panoraminių reginių formavimosi potencialas, vizualinis atsparumas (Kavaliauskas et al. 2005, 2006). Studija svarbi, nes išsamiai analizuoja percepcinės analizės metodiką, jos taikymo ypatybes. Iki šios studijos tokio pobūdžio tyrimai neturėjo aiškių kriterijų, nors daugumoje ankstyvųjų tyrimų šis aspektas nagrinėtas.</i>
2011	E. Ramanauskas	Lietuvos kultūrinio kraštovaizdžio formavimo raida ir jo erdvinio optimizavimo prielaidos (1998–2008)	<i>Konstatuojama, kad viena ryškiausių estetinių problemų kyta dėl kompozicinių ryšių nesudarymo tarp antropogeninių ir gamtinių elementų. Siūloma teritorijų planavimo sprendinius rengti nepriklausomai nuo esamų žemės sklypų struktūros (tokia teritorija vadinama konsoliduotu teritoriniu vienetu (KTV)), remiantis erdvinės struktūros darnumą užtikrinančiais kompozicijos principais (Ramanauskas 2011). Šis tyrimas papildė išsamią J. Bučo kraštovaizdžio kompozicinės sandaros analizę, įvertinant situaciją iki šių dienų ir pateikiant probleminių ypatybių teritorijų planavimo srityje preliminarius sprendimus.</i>
2011	P. Kavaliauskas	Kraštovaizdžio emocinio suvokimo principinė schema	<i>Kraštovaizdžio emocinio suvokimo proceso analizė (sudaryta schema), atlikta remiantis aplinkos suvokimo psichologijos ir estetinio vertinimo srityse sukauptu patyrimu, demonstruoja visus svarbiausius etapus, per kuriuos realaus kraštovaizdžio savybių jutiminis poveikis atsispindi mūsų sąmonėje (Kavaliauskas 2011: 41–42). Schema naujomis išvalgomis papildė kraštovaizdžio percepcinės sampratos analizės kryptį, svarbią estetiniam kraštovaizdžio vertinimui, o tai įrodo vėlyvieji (nuo 1985 m.) autorių tyrimai.</i>
2012–2013	P. Kavaliauskas, D. Veteikis, I. Šulcienė, G. Raščius	Kraštovaizdžio formavimo (siektinų kraštovaizdžio etalonų) metodika. Galutinė ataskaita	<i>Metodikos parengimo tikslas – sukurti kraštovaizdžio formavimo metodiką, kuria vadovaujantis būtų apibrėžiami kraštovaizdžio tvarkymo planuose nacionalinio, regioninio, rajoninio ir vietinio lygmens kraštovaizdžio teritorinių vienetų siekiamos kraštovaizdžio kokybės tikslai ir kriterijai. Išskiriamos trys kraštovaizdžio bendrosios sampratos koncepcijos: mokslinė (analitinė), meninė (percepcinė) ir kraštovartikinė (utilitarinė). Teritorinei kraštovaizdžio diferenciacijai pagrįsti siūloma taikyti principines kriterijų grupes. Kraštovaizdžio sampratos optimalumas išreiškiamas penkiais kriterijais: geobioekologinį stabilumą, psichologinį komfortą, socialinį tikslumą, ergonominį tinkamumą ir ekonominį sąlygotumą (Kavaliauskas et al. 2013: 13–14, 41). Šioje metodikoje susisteminti ir papildyti įvairių autorių tyrimai bei pabrėžiama, kad svarbu atskirti geografinį ir architektūrinį erdvinį planavimo pobūdį, kurie taikomi analizuojant skirtingus planavimo lygmenis.</i>

Kraštovaizdžio estetinio potencialo tyrimų raida ir ypatybės

Lietuvos kraštovaizdžio estetinio potencialo tyrimų pradžia galima būtų sieti su 1959 m. paskelbtu Lietuvos TSR gamtos apsaugos įstatymu (Budriūnas, Ėringis 2000: 4), kuris paskatino ieškoti galimybių spręsti vertingų teritorijų ir objektų apsaugos klausimus, gvildinti kraštovaizdžio sampratos pagrindus ir problematiką.

Pirmieji kraštovaizdžio ekoestetinio rekreacinio vertinimo tyrimai buvo pradėti 1962 m. K. Ėringio ir A. R. Budriūno (Ėringis, Pakalnis 2005: 164), o 1963 m. Lietuvoje (Aukštaitijos regione) įvykusi Septintoji Baltijos šalių botanikų ekspedicija sužadino daugelį metų tirti estetinius kraštovaizdžio išteklius (Budriūnas, Ėringis 2000: 4).

1966 m. K. Ėringis ir A. R. Budriūnas sukūrė kraštovaizdžio estetinių išteklių tipologinę klasifikaciją, kuri buvo grindžiama geografinės aplinkos skirstymu (detalizavimu) pagal struktūrinį ir fizionominį principą (Ekologia... 1975: 184–197). Tais pačiais metais V. Stauskas parengė išsamią landšafto¹ įvertinimo metodiką, planuojant poilsio rajonus, kur estetinio vertinimo aspektas taip pat aktualizuojamas ir teigiama, kad detaliam landšaftinio edifikatoriaus² studijai, lyginant teritorijas, tenka naudotis rodikliais, kurie pagrįsti atskirų plotų santykiu (pvz., miškingumo procentas, komfortinio mikroklimato zonų procentas ir pan.). Jeigu bus išvesti nevienodo dydžio lyginamų landšaftų tokie rodikliai, iškraipomas jų lyginimo tikslumas, o jei lyginamų teritorijų dydis labai skiriasi, tai palyginimas gali apskritai prarasti praktinę prasmę. Pavyzdžiui, esant tam pačiam vidurkiniam atvirų ir mišku apželdintų plotų santykiui teritorijose N_1 ir N_2 (1 pav.), teritorijose N_2 gali būti vietų, kurios yra tokio dydžio, kaip visa teritorija N_1 , bet visiškai atviros. Tad ne tik estetinis kraštovaizdžio efektas, bet ir kitos su poilsavimu susijusios sąlygos šiose teritorijose vargiai sugretintinos (Stauskas 1966: 195). Taigi V. Stausko metodikoje pabrėžiama erdvių struktūros svarba nustatant estetinę vertę, mažiau nagrinėjamas geografinis aplinkos suvokimas.



1 pav. Dviejų skirtingų savo dydžiu teritorijų palyginimas, remiantis V. Stausku: vv – vyraujantys vėjai, juoda spalva pažymėtos komfortinio mikroklimato zonos. Teritorijoje N_2 telpa penkios N_1 dydžio teritorijos, kuriose nėra ar beveik nėra komfortinio mikroklimato (Stauskas 1966: 195)

Fig. 1. Comparison of two different in size territories according to V. Stauskas: vv – prevailing winds, black color – microclimate comfort zone. In the territory N_2 five N_1 size territories fit, where almost or absolutely no microclimate comfort can be found (Stauskas 1966: 195)

1968 m. sudarytas pirmasis Lietuvos kraštovaizdžio estetinių išteklių žemėlapis (aut. K. Ėringis, A. R. Budriūnas), kuriame išskirtas 21 gamtovaizdžių kompleksas, kurie suskirstyti į penkias grupes (2 pav.). Sudarant žemėlapij taikyta metodika skirta kiekvieno gamtovaizdžio komplekso estetinei vertei įvertinti visos šalies atžvilgiu. Kiekvienam peizažo kompleksui skaičiuojama: plotas km^2 , plotas procentais apskaičiuotas nuo bendro šalies ploto, specifinė estetinė vertė procentais, specifinės estetinės vertės koeficientas.

Paskutiniai trys rodikliai apskaičiuoti tokia formule:

$$P_i = \frac{s_i}{\sum s} \times 100, \quad (1)$$

čia i – peizažinis kompleksas; P – % nuo bendro šalies ploto; s – plotas km^2 .

$$L_i = \frac{s_i N_i}{\sum s \times N} \times 100, \quad (2)$$

čia L – specifinė estetinė vertė %; N – įvertinimas balais.

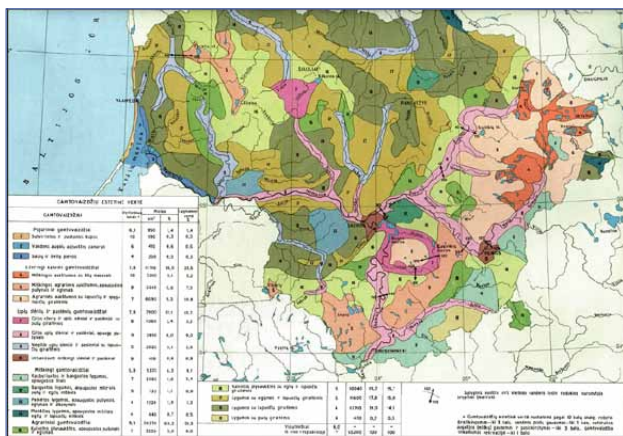
$$k_i = \frac{L_i}{P_i} = \frac{N_i}{N}, \quad (3)$$

čia k – specifinės estetinės vertės koeficientas (Ekologia... 1975: 193–194).

Tipizuojamojo kraštovaizdžio estetinio vertinimo tyrimus 1970 m. atliko G. Daniulaitis ir P. Kavaliauskas, parengę šalies žemyninių rekreacinių teritorijų kraštovaizdžio estetinių tipizavimą ir jo vizualizavimą, sudarydami tam tikrą savo estetinio potencialu besiskiriančių kraštovaizdžio vizualinių tipų seką (3 pav.) (Kavaliauskas 2011: 45). Tokia analizė dar labiau praplėtė estetinių išteklių tyrimo lauką, nes aktualizuojamas vizualinis aspektas, kraštovaizdžio kaita ir jo palyginimas, emocinis suvokimas.

¹ V. Stauskas, remdamasis N. A. Solncevo gamtinio ir geografinio landšafto termino vartojimu (1948), landšaftu laikė vienalytę teritoriją, kurioje pastebimas dėsningas ir tipiškas tų pačių gamtinių komponentų junginių ir ryšių pasikartojimas: geografinės sandaros, reljefo formų, paviršinių ir požeminių vandenių, dirvožemio, klimato, augmenijos ir gyvūnijos (Stauskas 1966: 184).

² Landšaftiniais edifikatoriais vadinamos vietovės su būdingais vietovaizdžiais ar mažesniais teritoriniais vienetais, kurie dideliame plote vienu ar kitu būdu pasikartoja. Taigi, norint geriau pažinti visą landšaftinį rajoną, užtenka susipažinti su keliais tokiais landšaftiniais edifikatoriais (Stauskas 1966: 195).



2 pav. Lietuvos gamtovaizdžio estetinių išteklių įvertinimas, 1968 m. Aut. K. Ēringis, A. R. Budriūnas (Kavaliauskas 2011)

Fig. 2. Assessment of aesthetic resources of Lithuanian landscape, 1968. Author K. Ēringis, A. R. Budriūnas (Kavaliauskas 2011)



3 pav. Kraštovaizdžio estetinių ir emocinių tipų vizualizacija (remiantis G. Daniulaičiu) (Kavaliauskas 2011: 48)

Fig. 3. Visualization of aesthetic types (emotional types) of the landscape (by G. Daniulaitis) (Kavaliauskas 2011: 48)

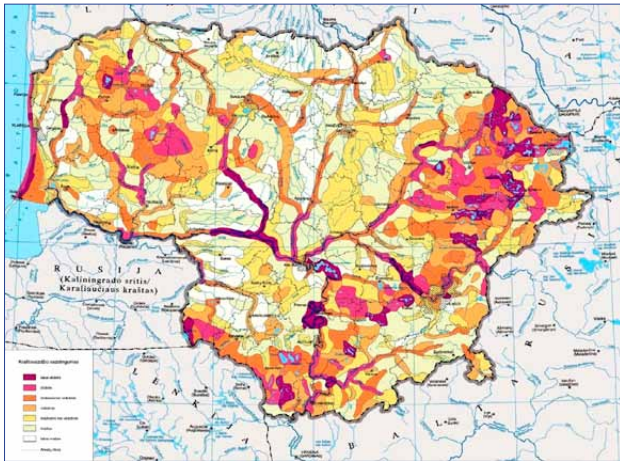
K. Ēringis ir A. R. Budriūnas, dar nuo 1962 m. pradėję estetinio vertinimo tyrimus, 1970 m. apibendrina ir pateikia dar išsamesnius gamtovaizdžių estetinio ekologinio tyrimo metodus. Pagal sukurtą kraštovaizdžio detalaus analitinio ekologinio ir estetinio tyrimo metodiką vertinami atskiri gamtovaizdžiai, analizuojant struktūrą pagal atskirus objektyvius požymius. Vertinimo vienetas – estetiškumo balas. Metodika skirta gamtovaizdžiams vertinti iš specialiai parinktų regyklų (stebėjimo taškų). Nors gamtovaizdis ir regyklos yra neatskiriama susiję, tačiau vertinami pagal atskiras metodines lenteles. Gamtovaizdį siūloma vertinti pagal 80 požymių, o regyklą – pagal 50. Gamtovaizdžio požymiai skirstomi į keturias grupes, regyklos – į penkias. Gamtovaizdis vertinamas nustatant svarbiausias jo

estetiškumo priežastis, o regykla vertinama ekologiškai. Metodikos tikslas – tam tikrais sutartiniais vienetais (balais) galima būtų nustatyti, kiek vienas tyrinėjamas gamtovaizdis estetiniu požiūriu yra vertingesnis už kitą, nors juos bus įvertinę ir ne tie patys asmenys (Ekologia... 1975: 107–163). Metodikoje nustatyta, kad skaičiuojamieji iki 1,0–1,5 km nuo regyklos aplinkos nutolę objektai yra vidutinio nuotolio perspektyvoje, o toliau kaip 1,0–1,5 km – tolumoje perspektyvoje. Visi skaičiuojamieji objektai išmatuojami kampiniais dydžiais: arti esantis mažas objektas turi didelį kampinį dydį, o didelis toli esantis – mažą (Ekologia... 1975: 107–163; Ēringis, Pakalnis 2005: 164).

1974 m. P. Kavaliauskas atliko kraštovaizdžio rekreacinio bonitavimo sistemų metodinę apžvalgą, kur susistemino daugiausia užsienio šalių (JAV, Anglijos, Čekijos ir kt.) autorių bonitavimo sistemų metodikas, išskirdamas keturis metodus: integralinį, diferencialinį, bendrąjį kraštovaizdžio geografijos metodą ir taikomąjį kraštovaizdžio geografijos metodą. Pastarąjį autorius pasirinko ir taikė praktiškai sudarydamas Pietų Lietuvos poilsio ir turizmo regiono suplanavimo schemą ir rengdamas rekreacinių teritorijų planavimo Pabaltijo sąlygomis metodinius nurodymus. Pagal taikomąjį kraštovaizdžio geografijos metodą rekreacinė kraštovaizdžio vertė nagrinėjama dviem aspektais: 1) nagrinėjamos fizinės rekreacijos formų galimybės; 2) estetiškos teritorijos ypatybės. Estetinis veiksnys vertinamas tipologiniu požiūriu, o vertinimo principai įvardijami specifiniais, reikalingais platesnės analizės, nagrinėjant bonitavimo sistemas (Kavaliauskas 1974: 73–87).

1983 m. M. Purvinas tyrimuose akcentuoja vizualinių ryšių ir vizualinių erdvių kaitos svarbą. Išskiriamos vizualinių erdvių hierarchijos. Šis tyrimas buvo orientuotas kraštovaizdį vertinti vietiniu lygmeniu, nustatant gamtinės aplinkos psichologinius ir estetinius išteklius (Purvinas 1983), ir išsamiai papildė P. Kavaliausko ir G. Daniulaičio kraštovaizdžio estetinių tipų vizualizavimo studiją (1970 m.), atskleidė detalesnę kraštovaizdžio erdvinės struktūros analizę, išryškino kraštovaizdžio architektūros svarbą, psichologines žmogaus aplinkos suvokimo ypatybes. Vėlesni kitų autorių tyrimai (P. Kavaliauskas, J. Bučas) dar labiau išplėtojo tokį kraštovaizdžio vertinimą, kai orientuojamasi į gilesnę, specifiskesnį estetinio požiūrio reikalaujančią vertinimo kryptį – siekiant užtikrinti meninę kokybę, įvertinant psichologinį žmogaus aplinkos suvokimą.

P. Kavaliauskas 1985–2008 m. atliktus Lietuvos kraštovaizdžio estetinio potencialo tyrimus apibendrina ir sudarė Lietuvos kraštovaizdžio estetinio potencialo pagal vaizdingumą – emociotopų – žemėlapi (4 pav.), kuriame



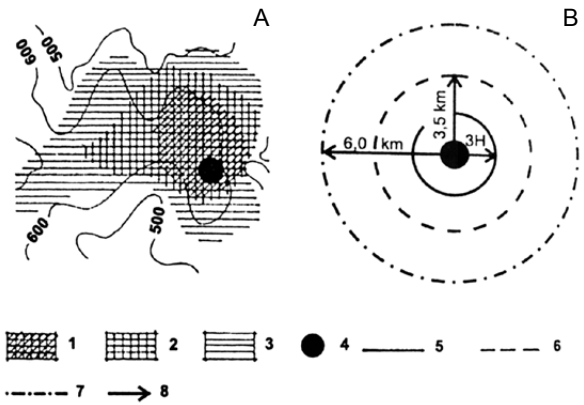
4 pav. Lietuvos kraštovaizdžio estetiškas potencialas pagal vaizdingumą – emociotopai (Kavaliauskas 2011)

Fig. 4. Aesthetic potential of Lithuanian landscape according to picturesqueness, by P. Kavaliauskas (Kavaliauskas 2011)

taikyta specifinė percepcinio (meninio) tyrimo metodologija³, išskirti skirtingą percepcinį potencialą turintys kraštovaizdžio tipai – kraštovaizdžio vaizdingumas: labai didelis, didelis, didesnis nei vidutinis, vidutinis, mažesnis nei vidutinis, mažas, labai mažas (Kavaliauskas 2011: 80–81).

J. Bučas, analizuodamas Lietuvos kaimo kraštovaizdžio raidą, istorines vertybes ir pasiūlęs Lietuvos kraštovaizdžio saugotinių kultūros vertybių sistemos formavimo ir apsaugos metodologinius pagrindus (1988–1993 m.), išsamiai analizavo erdvinės kraštovaizdžio struktūros kompoziciją (Bučas 1988, 1993, 2001), kuri ir sudaro kraštovaizdžio estetiško potencialo esmę. Svarbios jo išvalgos, kad raiškiausi yra kontrastingi gamtinėmis formomis ir spalvomis antropogeniniai elementai, o raiškumo parametrus nusako ekspozicinės zonos dydis, kai išskiriamos mastelio dominavimo, vaizdo dominavimo ir psichologinio efekto ribos (5 pav.). Nustatyta, kad mastelio dominavimo riba yra iki 3 m aukščio (už šios ribos esančius objektus žmogus suvokia atskirai), vaizdo dominavimo zona siekia iki 3,5 km (nors regimasis raiškumas prarandamas, tačiau objektai dalyvauja fone), o psichologinio efekto zona siekia net iki 6 km (Bučas 2001: 141–142).

J. Bučo tyrimai išsiskiria tuo, kad išsamiai analizuoja erdvinės kraštovaizdžio struktūros kompozicinę sandarą (želdynų, užstatymo, kelių ir kt. struktūros elementus), jos



5 pav. Antropogeninių objektų ekspozicinės zonos: A – zonos natūralioje aplinkoje; B – zonų dimensijos; 1 – mastelio dominavimo zona; 2 – vaizdo dominavimo (arba efektyvaus matymo) zona; 3 – psichologinio efekto zona; 4 – eksponentė (erdvinis orientyras); 5 – mastelio dominavimo riba; 6 – vaizdo dominavimo riba; 7 – psichologinio efekto riba; 8 – ekspozicinių zonų spindulys (Bučas 2001: 142)

Fig. 5. Exposition areas of anthropogenic objects: A – areas in nature; B – dimension zone; 1 – scalability dominance zone; 2 – visual dominance (or effective vision) zone; 3 – psychological effect zone; 4 – spatial landmark; 5 – scaling limit of dominance; 6 – limit of visual dominance; 7 – limit of psychological effect; 8 – expositional zone radius (Bučas 2001: 142)

formavimo priemonės, nuo ko priklauso estetinė kraštovaizdžio visuma ir kokybė. Jis teigia, kad kraštovaizdžio kompoziciją reikia suvokti kaip dinamišką plokštumų ir tūrių sąveikos harmoniją, kurioje kompozicinis karkasas vienu ar kitu intensyvumu „organizuoja“ kraštovaizdžio foną, o ją galima laikyti vientisa tik tuo atveju, kai ji turi tokią karkaso struktūrą, kuri nenutrūksta „organizuoja“ fonines plokštumas (Bučas 1988: 9). Tokios išvalgos, nors ir buvo taikomos kaimo kraštovaizdžio analizei, tačiau atskleidė kompozicinės sandaros visumos ir atskirų elementų sąsajos aspektą, kuris galėtų būti analizuojamas dar nuodugniau ir konkrečios vietovės ar objekto kontekste. Be to, tokio pobūdžio kompozicinės sandaros analizė, papildant kitų autorių išvalgomis apie žmogaus psichologinį aplinkos suvokimą, atvėrė naują požiūrį į estetinį kraštovaizdžio vertinimą, kraštovaizdžio architektūros meninę vertę.

2000 m. K. Ėringis ir A. R. Budriūnas, toliau plėtodami tyrimus, pateikia kraštovaizdžio estetiško ir rekreacinio vertinimo metodiką. Nustatyta gamtovaizdžio vertinti (balais) pagal 80 požymių, pvz., gamtovaizdžio dominantės ryškumas, perspektyvų nuotolis ir įvairumas, planiškumas, juostuotumas, sezoninis aspektingumas, dinaminis kontrastingumas, gamtovaizdžio natūralumas ir kt. Gamtovaizdžio požymiai skirstomi į keturias grupes: bendrasis gamtovaizdžio įspūdingumas, reljefo išraiškumas,

³ Percepcinė (meninė) kraštovaizdžio samprata – kraštovaizdis suprantamas kaip jutimo organais ir emociškai suvokiamas, dažniausiai regimas, arba nupieštas Žemės paviršiaus aplinkos vaizdas. Percepcinio (meninio) tyrimo metodologijoje akcentuojamas kraštovaizdžio vaizdingumo (estetinės vertės) kriterijus, pvz., sandaros raiškumas, struktūros įvairovė, panoraminis reginių formavimosi potencialas (Kavaliauskas 2011: 3, 80).

erdvinis augalijos įvairumas ir antropogeninių objektų įvairumas ir tikslingumas. Pabrėžiama, kad ši metodika negali būti taikoma pajūryje, Kuršių marių pakrančių regylose, nes regykos ilgis labai tolimas, vaizdas į jūrą visu ilgiu vienodas arba Kuršių marių pakrančių gamtovaizdžio elementai yra tik kranto bendro vaizdo detalės. Būtina pabrėžti, kad metodikoje dar išsamiau (negu 1970 m. tyrimuose) išplėtotas regyklų vertinimas (balų sistema). Atsiranda nauji regyklų vertinimo kriterijai: gamtovaizdžio vertė, pagrindas ir erdvumas, augalija ir nepageidautina gyvūnija, žmogaus veiklos padariniai (Budriūnas, Ėringis 2000: 6–30). Taigi papildytoje metodikoje regykos vertinamos ne tik ekologiniu požiūriu (kas buvo daugiau akcentuojama ankstesniuose autorių tyrimuose, kai regykos vertinamos tik ekologiniu požiūriu, o gamtovaizdis – nustatant estetinius kriterijus), o ir erdvumo, vizualinės vertės aspektais.

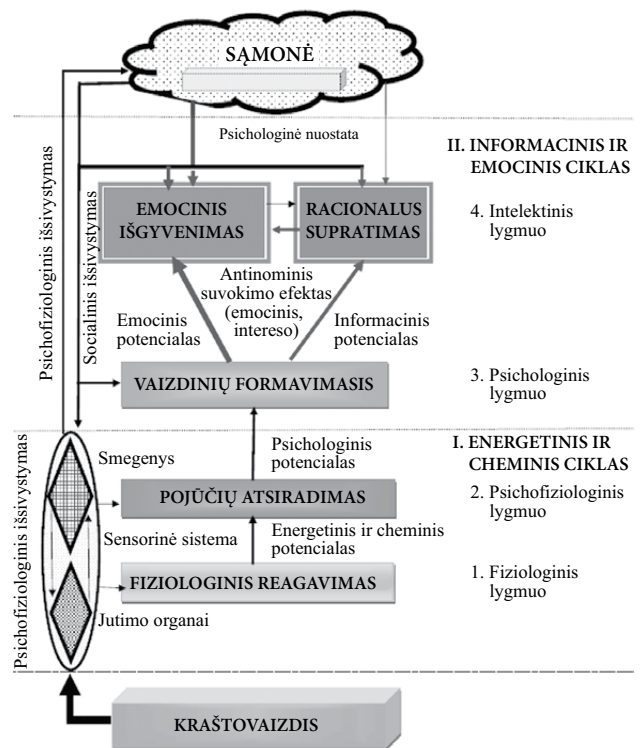
2005–2006 m. parengta Lietuvos Respublikos kraštovaizdžio erdvinės struktūros įvairovės ir jos tipų identifikavimo studija (autorinis mokslinis darbas pagal Lietuvos Respublikos aplinkos ministerijos 2005-06-30 sutartį Nr. AARP5-102, moksliniam darbui vadovavo prof. habil. dr. P. Kavaliauskas). Čia nagrinėjamas kraštovaizdžio struktūros vizualinis percepcinis tipizavimas. Pabrėžiama, kad ypač ryškus yra tyrimų metodikos ryšys su nagrinėjamos teritorijos masteliu, nes percepcinės analizės metodika lokaliu ir regioniniu lygmeniu iš esmės skiriasi. Ši kraštovaizdžio studija – regioninio lygmens darbas, todėl taikyta specifinė percepcinio tyrimo metodologija, pasižyminti kraštovaizdžio suvokimo generalizavimu ir orientavimusi į skirtingą percepcinį potencialą turinčių kraštovaizdžio tipų išskyrimą: akcentuojami objektyviai regioninei analizei pasiduodantys kraštovaizdžio estetinės vertės kriterijai – sandaros raiškumas, struktūros įvairovė, panoraminių reginių formavimosi potencialas, vizualinis atsparumas (Kavaliauskas *et al.* 2005, 2006).

2011 m. parengta E. Ramanausko disertacija „Lietuvos kultūrinio kraštovaizdžio formavimo raida ir jo erdvinio optimizavimo prielaidos (1998–2008)“ vertinga siūlymais. Nagrinėjama Lietuvos kultūrinio kraštovaizdžio raida ir estetinis jo vertinimas šiais laikotarpiais: tarpukario laikotarpis (1918–1940), sovietmečio laikotarpis (1945–1990) ir atkurtos nepriklausomybės laikotarpis (1990–2008). Remiantis analize, pateikti kraštovaizdžio erdvinio optimizavimo siūlymai. Teigiama, kad kaimo ir miesto vietovėse viena ryškiausių estetinių problemų kyla dėl kompozicinių ryšių nesudarymo tarp antropogeninių ir gamtinių elementų ir siūloma teritorijų planavimo sprendinius rengti nepriklausomai nuo esamų žemės sklypų struktūros (tokia teritorija vadinama konsoliduotu teritoriniu vienetu (KTV)), remiantis erdvinės struktūros harmoniją užtikrinančiais

kompozicijos estetiniais principais: a) vientisu ir nuosekliu urbanizuojamų vietovių išdėstymo užtikrinimu; b) gamtinių elementų ašių (vandens tėkmių, reljefo) įvertinimu; c) išilginių ir skersinių jungiamųjų kompozicinių ryšių formavimu tarp antropogeninių ir gamtinių struktūrų; d) kontrastuojančių struktūrų – neužstatytų erdvių – formavimu; e) antropogeninių struktūrų tarpusavio susijungimo užtikrinimu, naudojant želdynų, atvirų erdvių teritorijas kaip jungiamąjį elementą (Ramanauskas 2011). Taigi, siekiant optimizuoti estetinį potencialą, siūloma atsižvelgti į kompozicinę kraštovaizdžio sandarą, jos derinimą.

2011 m. plėtodamas percepcinio (meninio) tyrimo metodologiją, P. Kavaliauskas pateikia kraštovaizdžio emocinio suvokimo proceso analizės schemą (6 pav.), kurioje demonstruojami visi svarbiausi etapai, per kuriuos realaus kraštovaizdžio savybių jutimasis poveikis atsispindi mūsų pašamonėje. Tokios psichonominės kraštovaizdžio sampratos versija priklauso nuo estetinės kokybės potencialo (Kavaliauskas 2011: 40).

P. Kavaliauskas teigia, kad estetinis kraštovaizdžio potencialas yra labai svarbus kraštovarkos politikos veiksnys, o atliktas jo tipizavimas ir lokalizavimas gali būti panaudotas sprendžiant šiuos naudojimo ir apsaugos uždavinius: nustatant kultūrinio kraštovaizdžio architektūrinio



6 pav. Kraštovaizdžio emocinio suvokimo principinė schema (Kavaliauskas 2011: 40)

Fig. 6. Schematic diagram of emotional perception of a landscape, by P. Kavaliauskas (2011: 40)

formavimo strategiją, atliekant kraštovaizdžio estetinio de-
vastavimo ir jo plėtros analizę, atliekant strateginį poveikio
aplinkai pasekmių vertinimą regioninio ir rajono lygmeni-
mis, atliekant konkrečius objektų poveikio aplinkai vertini-
mus vietiniu lygmeniu, planuojant urbanistinį vystymą ir
statybų lokalizavimą, planuojant psichologinio komforto
užtikrinimo priemones rekreacinių teritorijų projektuose,
diegiant kraštovaizdžio grožio apsaugos nuostatas ekologi-
nio švietimo programose (Kavaliauskas 2011: 80–82).

2013 m. P. Kavaliauskas, D. Veteikis, I. Šulcienė ir
G. Raščius parengė kraštovaizdžio formavimo (siektinų
kraštovaizdžio etalonų) metodiką (parengtą vykdant projek-
tą Nr. VP3-1.4-AM-02-V-01-012 „Kraštovaizdžio apsaugos
ir tvarkymo optimizavimas, įgyvendinant Lietuvos krašto-
vaizdžio politiką“). Metodikoje kraštovaizdžio estetinio
aspekto kokybės formavimo klausimai numatomi siūlymais
užtikrinti tvarų teritorijų vystymą, įvertinti lokalinių (vie-
tinių) teritorijų planavimo lygmens lūžį: esminis perėjimas
iš nacionaliniu, regioniniu, rajoniniu lygmenimis vyravusio
geografinio mąstymo bei apibendrinimo į architektūrinio
erdvinio mąstymo dominavimą. Pabrėžiama, kad būtina
aiškiai skirti geografinio žemėnaudos pobūdžio kraštovaiz-
džio planavimą ir architektūrinio erdvinio pobūdžio kra-
štovaizdžio projektavimą. Pastarojo metodologija ir turėtų
būti realizuojama lokaliniu teritorijų planavimo lygmeniu.
Teigiama, kad kraštovaizdžio sampratos optimalumas išreiš-
kiamas pagal penkis kriterijus: geobioekologinį stabilumą,
psichologinį komfortą, socialinį tikslingumą, ergonominį
tinkamumą ir ekonominį sąlygotumą (Kavaliauskas *et al.*
2013: 41). Prie psichologiškai priimtinių teritorijų priskir-
tinos tos, kurios turi tam tikras bendrąsias psichologinį
komfortą užtikrinančias savybes. Tai galėtų atspindėti
kompleksinis vizualinės struktūros sudėtingumo – vizua-
linio raiškumo – rodiklis, integruojantis vertikalios sąskai-
dos (erdvinio despektiškumo) ir horizontalios sąskaidos
(erdvinio atvirumo) savybes. Vizualinėje kraštovaizdžio
struktūroje skiriant po keturias kokybines vertikaliosios
ir horizontaliosios struktūrų raiškumo gradacijas, gali būti
išskirta 16 jų derinių – pamatinių vizualinio raiškumo tipų.
Vertinant vertikaliosios ir horizontaliosios struktūros raiš-
kumo rodiklio gradacijas balais ir juos sumuojant, galima
nustatyti bendrąjį kraštovaizdžio zonos psichologinio kom-
forto lygį, t. y. apskaičiuoti jį pagal formulę:

$$P = 0,6 V + 0,4 H,$$

čia P – psichologinio komforto kriterijaus vizualinio raiš-
kumo rodiklis; V – kraštovaizdžio vertikaliosios sąskaidos
raiškumo vertinimas balais (nuo 1 iki 4); H – kraštovaizdžio
horizontaliosios sąskaidos (erdvės pražvelgimo) vertinimas
balais (nuo 1 iki 4).

Gaunamos kraštutinės raiškumo rodiklio reikšmės
(nuo 1 iki 4) pačios savaime nenurodo blogiausios ir ge-
riausios vizualinės kraštovaizdžio struktūros – optimali
reikšmė nustatoma kiekvienam planotopų (t. y. kraštovaiz-
džio teritorinių vienetų) tipui atskirai (Kavaliauskas *et al.*
2013: 28, 35–43).

Kraštovaizdžio estetinio potencialo aspektą tyrinėjo ir
kiti autoriai, pvz., 2000–2001 m. VDU Menų fakultete atlikti
kraštovaizdžio estetinio potencialo tyrimai (aut. J. Tutlytė,
V. Stauskas) (Tutlytė, Stauskas 2001: 13–17), visapusiš-
kai tyrė ir kraštovaizdžio sampratą, jo struktūrą apibendri-
no K. Jakovlevas-Mateckis (Jakovlevas-Mateckis 2008),
kraštovaizdžio architektūros savitumus tyrinėjo A. Tauras,
K. Šešelgis, M. Daujotaitė, J. Kamičaitytė-Virbašienė,
D. Veteikis, R. Skorupskas ir kt.

Išvados

1. Pirmieji Lietuvos kraštovaizdžio estetinio vertinimo
tyrimai (1962–1970) buvo grindžiami geografiniu ap-
linkos suvokimu ir orientuoti į nacionalinį ir regioninį
bei rajoninį lygmenį. Išsiskiria tik V. Stausko land-
šafto įvertinimo metodika, planuojant poilsio rajonus
(1966 m.), detaliau analizuojamas teritorijos dydis, erd-
vės struktūra ir psichologinis bei estetiškas suvokimas.
2. Vėlesniuose tyrimuose (1970–1985) vertinant kra-
štovaizdžio estetiką atsiranda vizualinio aspekto (vi-
zualinių tipų sekos, hierarchijos), regyklų vertinimo,
emocinės kraštovaizdžio vertės, kraštovaizdžio archi-
tektūros kokybės svarba, mažiau ekoestetinis, geogra-
finis aplinkos suvokimas.
3. Vėlyvuosiuose tyrimuose (1985–2013) galima išskirti
naują tendenciją – percepcinės (meninės) analizės
plėtotę. Detaliai analizuojamas kraštovaizdžio vaiz-
dingumas, emocinis suvokimas, kompozicinė sandara,
jos darninimo principai, meninė vertė. Suvokiama, kad
būtina įvertinti nacionalinio, regioninio, rajoninio lyg-
mens ir lokalinių teritorijų skirtumus, nustatant ir for-
muojant estetiškas kraštovaizdžio savybes. Pabrėžiama,
kad lokalinių teritorijų analizei būtinas architektūrinis
erdvinis mąstymas.
4. Analizė parodė, kad Lietuvos autorių kraštovaizdžio
estetinio potencialo tyrimai plėtojosi percepcinės (me-
ninės) analizės kryptimi. Suvokiama, kad be tokios
kraštovaizdžio sampratos estetiškas vertinimas negali
būti išsamus ir formuojant estetinio potencialo prielai-
das nebūtų tikslus (žinoma, kartu įvertinant ir aplinko-
saugos, ekonominius, socialinius aspektus).
5. Tyrimas atskleidė, kad kraštovaizdžio estetinei kokybei
svarbi ne tik kraštovaizdžio kompozicinės sandaros

visumos vertė, bet ir atskirų struktūrinių elementų (įvertinant ir jų sintezę visumos kontekste), kraštovaizdžio architektūros percepcinės (meninės) kokybės aspektas.

Literatūra

- Basalykas, A. 1977. *Lietuvos TSR kraštovaizdis*. Vilnius: Mokslas. 238 p.
- Bučas, J. 1988. *Lietuvos kaimo kraštovaizdžio raida ir istorinės vertybės*. Vilnius: Mokslas. 118 p.
- Bučas, J. 1993. *Lietuvos kraštovaizdžio saugotinių kultūros vertybių sistemos formavimo ir apsaugos metodologiniai pagrindai*. Kaunas: Architektūros ir statybos institutas. 209 p.
- Bučas, J. 2001. *Kraštovarkos pagrindai*. Kaunas: Technologija. 282 p.
- Budriūnas, A. R.; Ēringis, K. 2000. *Kraštovaizdžio estetinio rekreacinio vertinimo metodika*. Vilnius: Botanikos instituto leidykla. 38 p.
- Ekologija i estetika landshafta: (monografischeskiy sbornik) / pod redaktsiyey K. I. Eringisa*. 1975. [Kraštovaizdžio ekologija ir estetika. Redaktorius K. I. Ēringis]. Vilnius: Mintis. 251 s.
- Europos kraštovaizdžio konvencija, Europos Taryba [interaktyvus], [žiūrėta 2000 m. spalio 20 d.] Florencija. Prieiga per internetą: <http://www.am.lt/LSP/files/krast-konv.pdf>.
- Ēringis, K.; Pakalnis, R. 2005. *Kraštovaizdžio politikos ištakos*. Vilnius: Botanikos instituto leidykla. 192 p.
- Jakovlevas-Mateckis, K. 2008. *Miesto kraštovaizdžio architektūra. I tomas. Miesto kraštovaizdžio architektūros raida ir teorijos pagrindai*: monografija. Vilnius: Technika.
- Kavaliauskas, P. 1974. Kraštovaizdžio rekreacinio bonitavimo sistemų metodinė apžvalga, *Lietuvos TSR architektūros klausimai IV*: 73–87.
- Kavaliauskas, P. 1976. Kai kurie diskutuoti kraštovaizdžio sampratos klausimai, *Lietuvos TSR aukštųjų mokyklų mokslo darbai. Geografija ir geologija XII*: 83–92.
- Kavaliauskas, P.; Jankauskaitė, M.; Veteikis, D.; Šimanauskienė, R. 2005, 2006. *Lietuvos Respublikos kraštovaizdžio erdvinės struktūros įvairovės ir jos tipų identifikavimo studija* [interaktyvus], [žiūrėta 2013 m. gruodžio 20 d.]. Prieiga per internetą: <http://www.am.lt/VI/index.php#a/6033>
- Kavaliauskas, P. 2011. *Kraštovaizdžio samprata ir planavimas*: mokomoji knyga. Vilnius.
- Kavaliauskas, P.; Veteikis, D.; Šulcienė, I.; Raščius, G. 2013. *Kraštovaizdžio formavimo (siektinų kraštovaizdžio etalonų) metodika. Galutinė ataskaita* [interaktyvus], [žiūrėta 2013 m. gruodžio 21 d.]. Prieiga per internetą: http://www.am.lt/VI/files/File/Darbotvarke/PK_Krastovaizdzio%20ataskaita_red.pdf
- Milius, A.; Prapiestienė, R. 2005. *Geografas profesorius Alfonsas Basalykas*. Vilnius: Vilniaus universiteto leidykla. 254 p.
- Purvinas, M. 1983. Primenenye arkhitekturno-landshaftnogo analiza v protsesse proyektirovaniya [Purvinas, M. Kraštovaizdžio architektūros analizės taikymas projektavimo procese], *Lietuvos TSR architektūros klausimai VIII (I)*: 46–52.

Ramanauskas, E. 2011. *Lietuvos kultūrinio kraštovaizdžio formavimo raida ir jo erdvinio optimizavimo prielaidos (1998–2008)*: daktaro disertacija. Humanitariniai mokslai, menotyra (03H). Kaunas.

Stauskas, V. 1966. Landšafto įvertinimo metodika, planuojant poilsio rajonus, iš *Lietuvos TSR architektūros klausimai III*: 184–206.

Tutlytė, J.; Stauskas, V. 2001. Lietuvos kraštovaizdžio estetinis potencialas ir jo santykis su rekreacinių interesų zonomis, iš *Kultūrinių kraštovaizdžių apskaita ir apsauga: konferencijos pranešimų medžiaga*, 13–17.

REVIEW OF THE LANDSCAPE AESTHETIC POTENTIAL RESEARCH IN LITHUANIA

D. Kalkė

Abstract

The article is an overview of the first manifestations of landscape aesthetic assessment, subsequent research and its development in Lithuania. It analyzes the first methodologies in Lithuania for assessment of landscape aesthetic resources, insights by different authors into the compositional structure of landscape architecture, development of aesthetic-psychological assessment and others aspects, which may be important to research of aesthetic potential of a landscape. Most important researches are reviewed in the chronological order by naming their essential distinctive features, in order to evaluate the development of landscape aesthetic assessment up to the present day.

Keywords: landscape, scenery, aesthetic assessment, potential, research, methodology.